

N°4

# TERRE D'ÉNERGIES

# MAG

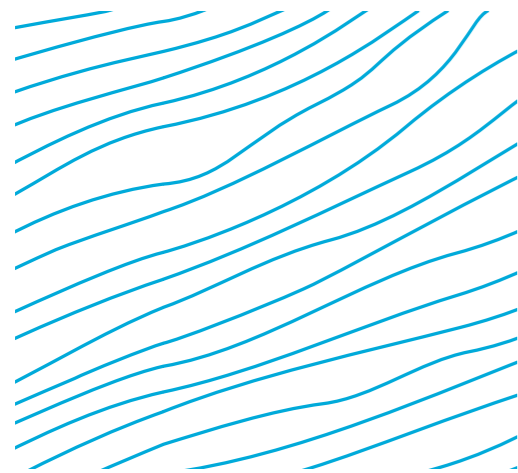
LE MAGAZINE  
DE VOTRE  
COMMUNAUTÉ  
DE COMMUNES

HIVER 2020

**CHANTIERS :  
ENTRE BIÈVRE ET RHÔNE  
POURSUIT SES ENGAGEMENTS**

[entre-bievreethrone.fr](http://entre-bievreethrone.fr)

ENTRE  
**BIÈVRE  
RHÔNE**  
COMMUNAUTÉ DE COMMUNES



# SOMMAIRE

## 3-5 | RETOUR EN IMAGES

## 6-7 | ACTUALITÉS

CHANTIERS :  
ENTRE BIÈVRE ET RHÔNE POURSUIT SES ENGAGEMENTS

## 8-9 | VIE ÉCONOMIQUE

AIDES AUX COMMERCES DE PROXIMITÉ

## 10-11 | DÉVELOPPEMENT DURABLE

TRANSITION ÉNERGÉTIQUE : RELEVONS LE DÉFI !

## 12-13 | CULTURE

RENCONTRES DU CINÉMA DE BEAUREPAIRE :  
UNE 32<sup>e</sup> ÉDITION PLEINE D'ENVIE DE CINÉMA  
DEUX RÉSIDENCES ARTISTIQUES :  
LE RÉSEAU ÉCUME SE MET EN 4 !

## 14-15 | SOLIDARITÉ

LES ASSOCIATIONS CARITATIVES,  
PLUS SOLLICITÉES QUE JAMAIS

## 16-17 | SORTIR, BOUGER

PARTEZ À LA DÉCOUVERTE DE VOS VILLAGES !

## 18-19 | BRÈVES

Terre d'énergies Mag  
Magazine d'information de Entre Bièvre et Rhône  
Communauté de Communes  
N°4 - HIVER 2020  
N°ISSN : 2728-1256  
Directrice de la publication : Mme Sylvie Dezarnaud  
Rédaction : Carine Hilaire, Coline Mirmand, Juliette Polidori  
Mise en page : agencereciproque.fr  
Crédit photo : Renaud Vezin (sauf mentions spéciales)  
Impression : Imprimerie Fauchery

# ÉDITO



J'espère que ce magazine vous trouvera en bonne santé, vous ainsi que vos proches. L'année 2020 s'achève dans un contexte totalement inédit et particulièrement éprouvant pour chacun d'entre nous.

La crise sanitaire nous a poussé, tous à notre niveau, à nous adapter. Entre Bièvre et Rhône a pris des mesures durant le second confinement afin de maintenir la majorité de ses services ouverts. Certains équipements, contraints de fermer, ont modifié leur fonctionnement : la Médiathèque ÉCuME a mis en place un service de prêt et retour de documents en drive, les équipements sportifs ont poursuivi l'accueil des publics scolaires, le Conservatoire a proposé une continuité pédagogique en distanciel dès que cela était possible et l'information touristique des habitants a été assurée par téléphone et par voie numérique.

Nous veillons à assurer la sécurité des usagers que nous accueillons mais aussi des agents qui alternent télétravail et présentiel. Et je remercie vivement les agents qui continuent d'exercer leur activité sur le terrain et qui sont, pour certains, en première ligne, assurant des missions essentielles auprès de la population.

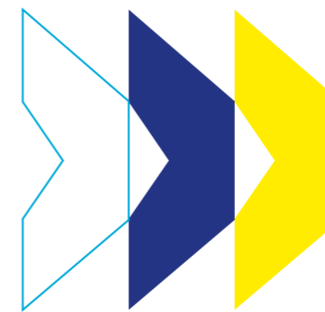
EBER soutient l'activité économique dans cette période difficile et s'associe à ses partenaires, l'État, la Région Auvergne-Rhône-Alpes, le Département de l'Isère pour venir en aide aux entreprises et en particulier aux commerces de proximité. Ils subissent cette crise de plein fouet et ont besoin de notre soutien, mais aussi de votre soutien, plus que jamais !

La crise sanitaire a compliqué l'avancée des travaux de notre Communauté de Communes. Les élections municipales, dont le 2<sup>e</sup> tour s'est déroulé en juin, ont retardé l'installation et la prise de fonction opérationnelle des élus communautaires. Nous poursuivons activement le travail sur l'harmonisation des compétences, qui a été entrepris dès les premières réflexions liées à la fusion et la création de Entre Bièvre et Rhône, il y a maintenant 2 ans. Je remercie l'équipe précédente qui a œuvré pour la réussite de ce projet ambitieux. Si certaines compétences, comme l'eau et l'assainissement sont déployées sur l'ensemble du territoire, d'autres, comme la petite enfance - enfance - jeunesse, la voirie, les transports, l'environnement, doivent faire l'objet de décisions prochainement. Dans les mois qui viennent, les élus réfléchiront aux enjeux qui en découlent, ainsi qu'au projet de territoire de notre intercommunalité.

En cette fin d'année 2020, je veux exprimer un message d'espoir. Je souhaite que 2021 nous laisse entrevoir des jours meilleurs où la crise sanitaire, économique et sociale que nous traversons tous soit derrière nous. Je veux vous dire que EBER reste à vos côtés.

Outre une belle année, je vous souhaite surtout et avant tout une excellente santé !

**Sylvie Dezarnaud,**  
Présidente de Entre Bièvre et Rhône Communauté de Communes



## 1- Mardi 29 septembre :

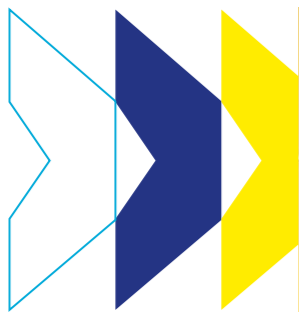
Laurent Wauquiez, Président de la Région Auvergne-Rhône-Alpes est venu, à Saint-Barthélémy, présenter le contenu du plan de relance économique de la Région aux élus des territoires de Bièvre Isère Communauté, de la Communauté de Communes Bièvre Est et de Entre Bièvre et Rhône. D'un montant d'1 milliard d'€, le fonds Région Unie a pour objectif de soutenir les entreprises face aux conséquences de la crise de la Covid-19.



## 2 - DU 15 AU 18 octobre :

La 32<sup>e</sup> édition des Rencontres Internationales du Cinéma de Beaurepaire a réuni près de 2 600 spectateurs. Des films en avant-première ou en sortie nationale, des compétitions de courts-métrages, des ateliers familiaux... ont été organisés malgré le contexte sanitaire difficile.





### 3 - mardi 20 octobre :

Entre Bièvre et Rhône a organisé, en partenariat avec l'AGEDEN, un atelier sur la transition air climat énergie, à destination des élus du territoire. L'intercommunalité souhaite accompagner les communes dans la mise en œuvre des mesures en faveur de la transition énergétique.



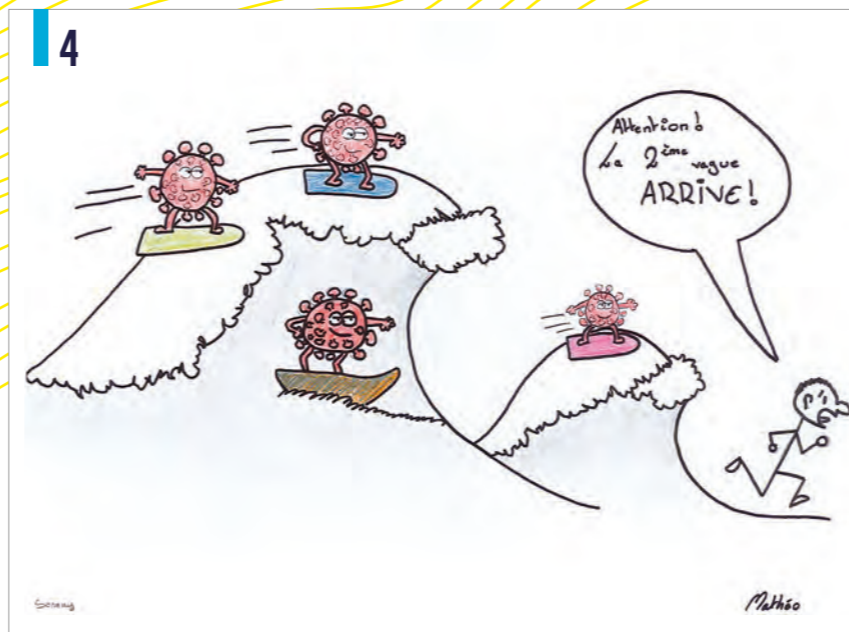
### 4 - octobre 2020 :

Lancement de la résidence de journalisme « Quoi de neuf ? » dans le réseau ÉCuME Médiathèques ! Xavier Lacombe, dessinateur de presse, est venu animer un stage d'initiation au dessin de presse pour les jeunes et rencontrer le public. Une exposition de ses dessins était proposée à la Médiathèque de Sonnay. La suite du programme de cette résidence est prévue en 2021.



### 5 - novembre 2020 :

Les travaux de construction des nouveaux locaux du Conservatoire Entre Bièvre et Rhône se poursuivent et devraient s'achever en janvier 2021. Ce nouveau bâtiment, situé à Roussillon (avenue du Lycée) réunira sur un même site la pratique de la musique et de la danse.





# CHANTIERS : ENTRE BIÈVRE ET RHÔNE POURSUIT SES ENGAGEMENTS

© Thierry Eyraud / Actua Drone

Entre Bièvre et Rhône poursuit la mise en œuvre des travaux prévus cette année malgré le contexte de la crise actuelle. Des chantiers de voirie et d'assainissement qui accompagnent le développement des communes, et du territoire de manière plus globale. Tour d'horizon (non exhaustif) des principaux investissements en cours.

## REQUALIFICATION DE LA RUE DU MARCHÉ À CHANAS

« La rue du Marché relie le giratoire situé sur la Route Départementale, définit comme le point d'entrée principal de Chanas, jusqu'au centre village. Cet aménagement nous permet de repenser le cœur du village, se réjouit Jean-Charles Malatrait, Maire de Chanas. Il facilite la circulation sur l'entrée de la commune et l'accès à la Place de France sur laquelle un tout nouveau pôle médical ouvre ses portes en décembre 2020. Nous projetons sur ce mandat de regrouper les écoles maternelles dans le village mais aussi de créer un nouvel espace de convivialité, comme un café de centre village. »

La voirie y était étroite et en mauvais état. Le chantier se termine en cette fin d'année 2020, après 7 mois de travaux, qui ont porté sur la création du réseau eau pluviale et assainissement, de places de stationnement, de cheminements doux (trottoirs pour les piétons, espaces partagés avec les vélos), d'espaces verts, la pose de bordures, et la reprise complète de la voirie.

» La conduite de cette opération a été assurée par le service voirie de Entre Bièvre et Rhône. Le budget s'élève à 502 000 € HT pris en charge à 60% par Entre Bièvre et Rhône et 40 % par la Commune de Chanas.

## REQUALIFICATION DE LA ROUTE DES BALMES À SAINT-ALBAN-DU-RHÔNE

Le renouvellement du réseau d'eau potable a été la première étape de ce projet structurant.

La deuxième étape porte sur l'élargissement du pont.

Cet ouvrage vétuste et étroit enjambe la Varèze et sépare le centre bourg de la partie sud du village. Il est emprunté quotidiennement par de nombreux riverains mais aussi par les bus scolaires. Sa sécurisation et sa rénovation passent par son renforcement, par l'élargissement de la chaussée de 4m à 5m ce qui facilitera également la giration des bus et par la création de trottoirs de part et d'autre de ce pont. Dans la continuité de ces travaux, la commune va engager l'enfouissement des réseaux secs. La communauté de communes EBER réalisera les travaux de voirie avec la création de trottoirs sur la Route des Balmes. Les travaux démarrés en novembre s'étaleront jusqu'en septembre 2021.

» Le budget de cette opération s'élève à 1 000 000 € HT pris en charge à 90% par Entre Bièvre et Rhône et 10 % par la Commune de Saint-Alban-du-Rhône.

## DÉCONSTRUCTION DE LA STATION D'ÉPURATION DE SAINT-AURICE-L'EXIL

Cette station, construite dans les années 70, arrive en fin de vie. Elle sera entièrement déconstruite et ses eaux seront raccordées à la nouvelle station d'épuration des Blâches au Péage-de-Roussillon, dans un souci d'optimisation et d'efficacité des installations. Pour ce faire, quelques 4 km de canalisations seront posés le long du Canal du Rhône avec une station de pompage. Le site de l'ancienne station sera remis en herbe et rendu à la commune de Saint-Maurice-l'Exil. Les travaux s'étaleront de novembre 2020 à l'été 2021.

» Le budget prévisionnel des travaux s'élève à 2 450 000 € pris en charge par Eaux d'Entre Bièvre et Rhône et l'Agence de l'Eau Rhône Méditerranée Corse.

## RÉNOVATION DE LA STATION D'ÉPURATION D'AUBERIVES-SUR-VARÈZE

Cette station d'épuration, construite dans les années 90, a bénéficié d'un programme de rénovation et d'augmentation de sa capacité de 2500 à 4500 équivalents habitants. Le nouvel ouvrage a été mis en service en juillet 2020. Il assure le traitement des eaux des habitants de Aubervives-sur-Varèze et Cheyssieu, sans aucun déversement à la Varèze en cas de fortes pluies.

En parallèle, ce chantier a été l'occasion pour le service Eaux d'Entre Bièvre et Rhône d'arasé le seuil en rivière et reconstituer le lit de la Varèze dans un souci de restauration de la continuité écologique qui vise à garantir la vie piscicole et le bon transport des sédiments.

» Le budget des travaux s'est élevé à 2 600 000 € pris en charge à 83% par Eaux d'Entre Bièvre et Rhône et 17% par l'Agence de l'Eau Rhône Méditerranée Corse.



## RÉALISATION D'UN SYSTÈME DE FILTRE PLANTÉ DE ROSEAUX EN LIEU ET PLACE DU LAGUNAGE DE PISIEU

Le lagunage de Pisieu sera prochainement déconstruit et remplacé par un filtre planté de roseaux. Il s'agit d'un système où les eaux usées sont épurées naturellement dans un bassin rempli de substrat minéral (différents graviers), en présence des roseaux. Les massifs de graviers offrent un support au développement de bactéries et assurent la rétention des matières en suspension.

Les roseaux ont pour principal rôle de limiter le phénomène de colmatage. Le système d'épuration de Pisieu traite les effluents de la commune ainsi qu'une partie de Revel-Tourdan, soit environ 400 équivalents habitants. L'ancien lagunage, datant de 1991, n'est plus en capacité de traiter efficacement les flux de pollution entrant.

» Le budget prévisionnel des travaux s'élève à 400 000 € et sera pris en charge par Eaux d'Entre Bièvre et Rhône.

Cette réhabilitation de lagune en secteur rural sera la première d'une longue série : les lagunages de Bellegarde-Poussieu, Moissieu-sur-Dolon, Revel-Tourdan, Assieu et Cour-et-Buis feront l'objet de travaux au cours des prochaines années pour répondre aux évolutions démographiques, maintenir des performances épuratoires élevées et préserver les milieux récepteurs.

Renseignements :

Service voirie

T. 04 74 29 31 00 - voirie@entre-bievretrhone.fr

Eaux d'Entre Bièvre et Rhône

T. 04 74 86 39 70 - eaux@entre-bievretrhone.fr



## À BEAUREPAIRE

Modification du carrefour entre les chemins de Pisieu, du Pommier et du Château : l'aménagement actuel est peu lisible et ne tient pas compte de l'évolution du trafic. Le nouvel aménagement redéfinira les priorités. Il facilitera et sécurisera la circulation piétonne. Les travaux sont planifiés à partir de début 2021.

» Le montant des travaux est estimé à 130 000 € TTC dont une partie, la couche de roulement, prise en charge par le Département de l'Isère.

## À MOISSIEU-SUR-DOLON

Création d'un espace modes doux le long de la Montée des Murs, entre le camping et le centre-village : il est destiné à sécuriser les déplacements piétons et vélos sur cette portion de route étroite et dangereuse pour les usagers non motorisés. Un nouveau cheminement a été créé en enrobé, sur l'ancien accotement herbeux et derrière un mur de clôture existant qui a été arasé, entre la Montée des Remparts et le Chemin Creux.

» Une première partie a été réalisée en 2019 puis le chantier s'est achevé en octobre 2020 pour un montant total de 98 000 € HT.



# AIDES AUX COMMERCES DE PROXIMITÉ



**Entre Bièvre et Rhône Communauté de communes exerce la compétence développement économique. Son objectif est de proposer à tout acteur économique : commerçants, artisans, indépendants, industriels, agriculteurs des conditions favorables à l'exercice de leurs activités, d'encourager la création de valeurs ajoutées et d'emplois sur le territoire.**

Entre Bièvre et Rhône attache une importance capitale au soutien des commerces de proximité. Des actions sont menées à destination des commerçants et artisans du territoire :

» **Les permanences locales** qui permettent aux structures d'aide à la création ou reprise d'entreprise que sont Initiative Isère Vallée du Rhône (IIVR) et l'Association pour le Droit à l'Initiative Économique (ADIE), d'accompagner les porteurs de projets qui souhaitent s'implanter sur le territoire.

IIVR a accompagné 84 entrepreneurs et a accordé un financement à 29 entreprises soit 34 prêts d'honneur en 2019. L'ADIE a accueilli 141 personnes dont 25 personnes ont été accompagnées et financées pour la création ou le développement de leur entreprise et 6 personnes ont été financées pour une aide à la mobilité en 2019.

**Contacts :**  
IIVR, Elodie NGUYEN - [enguyen@initiative-iserevalleedurhone.fr](mailto:enguyen@initiative-iserevalleedurhone.fr)  
06 52 82 81 19  
ADIE, Dominique BOUQUIN - [dbouquin@adie.org](mailto:dbouquin@adie.org) - 06 27 69 00 55

» **L'aide financière à l'investissement**, mise en place par la Région Auvergne-Rhône-Alpes et l'intercommunalité. Cette aide au développement des petites entreprises du commerce et de l'artisanat existe depuis 2018 et a concerné 8 entreprises. Elle soutient la création et le développement des TPE-PME artisanales, commerciales avec point de vente, implantées en centre-ville ou centre bourg.

La subvention accordée sur les dépenses d'investissement liées à l'installation ou la rénovation du point de vente peut varier de 1 000 € à 5 000 € pour la Communauté de communes EBER et de 2 000 € à 10 000 € pour la Région.

Pour plus d'informations contactez directement le service économie à l'adresse [économie@entre-bievretrhone.fr](mailto:économie@entre-bievretrhone.fr).

» **L'information-sensibilisation** auprès des chefs d'entreprises notamment dans le cadre d'une convention avec la Chambre des Métiers et de l'Artisanat de l'Isère (CMA).

Animés par des conseillers CMA, des avocats spécialisés, des experts-comptables, les petits déjeuners « experts », les formations-ateliers, les accompagnements individuels sur la prévention des difficultés, la problématique commerciale, la gestion d'entreprise et la prévention des difficultés, la

transmission-reprise, l'accessibilité, le financement, l'emploi (Ressources Humaines) sont de précieuses ressources pour les chefs d'entreprises.

» **L'animation territoriale**, en lien avec l'association intercommunale du territoire « Commerce & Savoir-Faire ». Une convention basée sur l'animation commerciale permet à EBER d'apporter un soutien financier aux événements de dimension intercommunale : salon Commerce & Savoir-Faire, la quinzaine commerciale... En lien avec Elan Cœur de Beurepaire, la Communauté de communes accompagne les chèques cadeaux EBER mis en place sur le secteur du territoire de Beurepaire avec une quarantaine de commerces.



## LES ASSOCIATIONS

**Commerce & Savoir-Faire** est une association intercommunale regroupant les commerçants, les artisans, les professionnels libéraux, les prestataires de services et les Unions commerciales de l'ensemble du territoire EBER. Elle contribue à la dynamisation des commerces de proximité par des actions d'animation, de fidélisation et de communication. Parmi ces opérations, le salon annuel Commerce & Savoir-Faire organisé sur deux jours avec au programme des ateliers, conférences, démonstrations et ventes de produits. Un événement créé pour les commerçants, artisans et professionnels libéraux.

Les Speed Meeting, temps d'échange et de rencontre entre les entreprises du territoire EBER, sont accessibles à tous les secteurs d'activité. La Quinzaine commerciale permet, à l'approche des fêtes de fin d'année, aux entreprises adhérentes de vivre durant 15 jours au rythme de diverses opérations : tombola et cérémonie de remise des lots, opérations de communication...

Contact : Sophie Crouzet, animatrice commerciale  
[sophie.commerce.savoirfaire@gmail.com](mailto:sophie.commerce.savoirfaire@gmail.com) - 06 66 07 73 86



**Elan cœur de Beurepaire** est une association qui a pour vocation de regrouper les commerçants, les artisans, les professionnels libéraux du secteur du territoire de Beurepaire. Elle favorise le maintien

du tissu économique local en mettant en place des actions comme le salon de l'habitat et de l'immobilier (prochaine édition prévue en mars 2021). L'opération des chèques cadeaux, allant de 10 à 15 €, ces chèques sont à utiliser dans les boutiques partenaires du territoire de Beurepaire, afin de développer et fidéliser une nouvelle clientèle avec du 100 % local.

## LES AIDES DÉPLOYÉES PENDANT LA CRISE SANITAIRE

**140 000 €**  
DE SOUTIEN DE LA PART D'EBER DANS LE FONDS RÉGION UNIE

**500 000 €**  
DE DOTATION POUR LE FONDS DE SOLIDARITÉ EBER

» **Le Fonds de Solidarité Entre Bièvre et Rhône**, créé en soutien aux activités économiques pendant la crise sanitaire, a permis à la collectivité de subventionner à hauteur d'un montant de 1 000 € de nombreuses entreprises du territoire. Ces aides ont été apportées aux entreprises de moins de 10 salariés ayant bénéficié du Fonds de Solidarité National et dont le chiffre d'affaires sur mars - mai 2020 a subi une baisse supérieure ou égale à 50% (calculé sur 3 mois selon les modalités du Fonds de Solidarité National). Cloturé le 1<sup>er</sup> octobre, ce fonds a permis d'accorder une subvention auprès d'une centaine d'entreprises du territoire..

» **Le Fonds Région Unie**, créé par la Région, la Banque des Territoires auquel EBER participe vise à soutenir les commerces de proximité et les acteurs du tourisme. Deux types d'aides sont possibles :

Une subvention pouvant aller jusqu'à 5 000 € sous conditions d'éligibilité pour les acteurs du tourisme, de l'hôtellerie et de la restauration (entreprises et associations).

Des avances remboursables de 3 000 à 20 000 € sous conditions d'éligibilité pour les microentreprises et les associations.

Plus d'informations : [regionunie.auvergnerhonealpes.fr](http://regionunie.auvergnerhonealpes.fr)

L'exonération de 2/3 de la Contribution Foncière des Entreprises (CFE) a été votée le 30 juillet par EBER, aux bénéfices de plus d'une centaine d'entreprises dans les secteurs du tourisme, de l'hôtellerie, de la restauration, de la culture, du transports aérien, du sport et de événementiel. Elle représente un coût de 80 000 € pour l'Etat et l'intercommunalité.

## EN BAS DE MA RUE

La marketplace qui soutient le commerce de proximité, elle permet aux commerçants de proximité, prestataires de services et autres entreprises du BtoC de vendre des produits et services en ligne et aux consommateurs d'acheter en ligne des produits issus de commerces locaux, sur un multitude de territoires : Nord Isère, Beaujolais, Cantal, Ardèche, Drôme, Grenoble, Haute-Savoie, Puy-de-Dôme... et d'autres à venir.

Rendez-vous sur : [enbasdemarue.fr](http://enbasdemarue.fr)



## LE PLAN DE RELANCE ÉCONOMIQUE DE LA RÉGION AUVERGNE-RHÔNE-ALPES

La Région Auvergne-Rhône-Alpes lançait en juin 2020 son plan de relance économique d'un milliard d'euros. L'agriculture, les industries, l'artisanat et l'économie de proximité ainsi que l'environnement représentent les 4 axes de ce plan de relance à l'échelle du territoire EBER.

En novembre, la Région a mis en place de nouveaux dispositifs pour permettre aux commerçants de développer leur présence sur le web.

### FINANCER MON INVESTISSEMENT COMMERCE & ARTISANAT

- « **click & collect** » et **vente à distance** (subvention d'investissement - taux de financement de 80 % pour une aide plafonnée à 5 000 euros).
- « **aides aux activités non sédentaires** » adapté aux particularités des professionnels des marchés (prise en charge des dépenses d'investissement - taux de financement de 25 % pour une aide comprise entre 500 et 10 000 euros).

### MISE EN PLACE D'UNE NOUVELLE AIDE À LA CRÉATION DE SITES WEB ET DE RENFORCEMENT DE LA PRÉSENCE SUR LES RÉSEAUX SOCIAUX

- « **mon commerce en ligne** » pour les commerçants et artisans souhaitant développer leur activité e-commerce (taux de financement de 50% sous forme de subvention jusqu'à 1500€, effet rétroactif à partir du 1<sup>er</sup> janvier 2020).
- « **programme atouts numériques** » : accompagnement personnalisé sur un projet numérique.
- « **mise en relation avec des prestataires régionaux** » pour la création d'un site internet.



# TRANSITION ÉNERGÉTIQUE : RELEVONS LE DÉFI !

© Pixabay

**Si chacun d'entre nous peut contribuer individuellement à limiter le réchauffement climatique, l'intercommunalité et les communes du territoire agissent elles aussi pour favoriser la transition écologique.**

EBER s'est lancée il y a près de 2 ans dans une démarche climat, air, énergie (voir ci-contre). C'est un projet territorial de développement durable dont les objectifs consistent à réduire les émissions de gaz à effet de serre (GES), adapter le territoire au changement climatique et améliorer la qualité de l'air.

La communauté de communes s'est engagée à diviser par 2 les consommations énergétiques du territoire et à couvrir une grande partie des besoins énergétiques par des énergies renouvelables locales. Pour animer le programme d'actions, un chargé de mission va être recruté.

EBER est partenaire des communes et leur fournit à ce titre des informations et des outils pour mener à bien leurs projets (contacts pour les subventions...). Des projets de mutualisation d'achats pourraient être envisagés selon les besoins des communes.



## DITES NON À LA PUB !

**Vous ne souhaitez plus recevoir de catalogue et de prospectus dans votre boîte aux lettres ?**

Pensez à demander un autocollant STOP PUB. Ceux-ci sont disponibles dans votre mairie, au siège de la communauté de communes et au Pôle de proximité à Beaurepaire.

## 3 QUESTIONS À AXEL MONTEYREMAR, VICE-PRÉSIDENT À L'ENVIRONNEMENT ET AU DÉVELOPPEMENT DURABLE



### QUELLE EST D'APRÈS VOUS, LA PRIORITÉ DU PLAN D' ACTIONS ?

Le premier objectif à atteindre est la réduction des émissions de gaz à effet de serre et notamment le CO<sub>2</sub>, générés par les activités humaines (le transport, l'industrie, le résidentiel, l'agriculture le tertiaire et la gestion des déchets). C'est l'un des principaux responsables du réchauffement climatique. Le réchauffement mondial de 2°C minimum à l'horizon 2100 aura des conséquences : une baisse de près d'1/3 des précipitations, une hausse de la température qui impactera notamment le secteur de l'agriculture. Cela pourrait créer des tensions autour de l'accès à la nourriture par exemple.

Il est primordial de tout mettre en œuvre pour tenir ce cap. Dans le cas contraire, les conséquences d'une élévation supérieure seront exponentielles !

### COMMENT LE PLAN D' ACTIONS D' EBER AGIT-IL EN FAVEUR DE LA RÉDUCTION DES ÉMISSIONS DE CO<sub>2</sub> ?

Le plan d'actions est en cours de validation auprès des élus. Il contient de nombreux projets parmi lesquels la mise en œuvre d'aides pour permettre aux habitants de remplacer leur chaudière fioul par une pompe à chaleur.

À notre niveau, dès que nous envisageons de changer un véhicule lourd, nous étudions la possibilité de le remplacer par un véhicule qui fonctionne avec une énergie verte. Nous travaillons à la mise en place d'une plateforme de rénovation énergétique destinée aux habitants afin d'être conseillé et accompagné lors de travaux de rénovation.

Nous projetons également d'étudier notre propre patrimoine bâti en vue de faire des économies d'énergie ou de développer les énergies renouvelables.



2018

## RETOUR SUR... LA CONSTRUCTION DE LA DÉMARCHE CLIMAT AIR ÉNERGIE TERRITORIALE

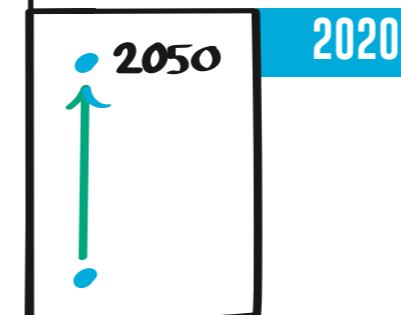
document disponible en ligne sur [www.entre-bievreethone.fr](http://www.entre-bievreethone.fr)

### DIAGNOSTIC DE TERRITOIRE

**Les principales conclusions du diagnostic sont les suivantes :**

- Le mix énergétique\* du territoire est dominé par les énergies fossiles (70%). Les énergies renouvelables sont peu utilisées malgré un fort potentiel de développement.
- Le territoire, traversé par d'importantes infrastructures de transport, est marqué par son activité industrielle. Ces deux secteurs sont responsables de l'émission d'environ 80% des gaz à effets de serre produits sur le territoire.
- Une tendance à la baisse de la pollution atmosphérique est constatée sur le territoire malgré des dépassements de valeurs (NOx, O<sub>3</sub> et particules).
- Le changement climatique impactera nos modes de vie : modification des températures, de l'agriculture, de la quantité et de la qualité de l'eau disponible, de la biodiversité...
- Entre Bièvre et Rhône bénéficie d'un stock important de carbone du fait d'une surface boisée et agricole importante.

\* part de chaque source d'énergie primaire (pétrole, charbon, rayonnement solaire...) utilisée afin de produire une énergie directement utilisable (électricité, carburant...) pour l'utilisateur final.



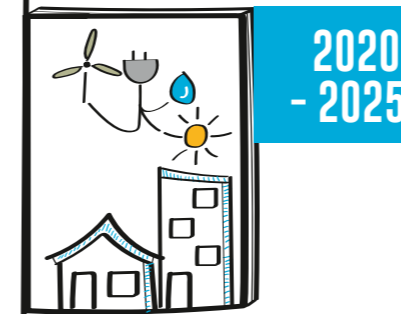
2020

### ÉLABORATION DE LA STRATÉGIE

**Des objectifs\* à atteindre ont été mis en place :**

- Réduction de la consommation énergétique du territoire : 10% en 2030 et 19% en 2050
- Diminution des gaz à effets de serre : 21% en 2030 et 33% en 2050
- Réduction de la pollution atmosphérique. Sont concernés : les oxydes d'azote (NOx), dioxyde de soufre (SO<sub>2</sub>), particules, les composés organiques volatiles non méthaniques, l'ammoniac (NH<sub>3</sub>).
- Couverture des besoins énergétiques par une source d'énergies renouvelables : 18% des besoins du territoire couverts en 2030 et 33% en 2050
- Renforcement du stockage carbone sur le territoire

\* L'ensemble des objectifs énoncés se font au regard des données de l'année 2015



2020 - 2025

### DÉVELOPPEMENT D' ACTIONS

**EBER impulse et travaille à des projets autour de 6 thématiques, dont :**

- **Sobriété** : plateforme de rénovation énergétique (voir ci-contre), programme pluriannuel de rénovation de son patrimoine et de celui des communes membres
- **Mobilité** : implantation d'une station multi-énergies, extension du réseau de bus, schéma modes doux
- **Qualité de l'air** : création d'une cartographie de l'exposition de la population aux polluants atmosphériques, création d'outils d'aide à la décision en matière d'aménagement, accompagnement à la réduction des modes de chauffage polluant
- **Ressources et économies locales** : étude autour du développement des énergies renouvelables, mise en place d'une stratégie agricole et alimentaire

## DES IDÉES DE GESTES SIMPLES POUR FAIRE DU BIEN À LA PLANÈTE

Privilégier l'achat de produits locaux et de saison | Manger moins de viande | Prendre une douche plutôt qu'un bain  
Éteindre et débrancher les appareils électriques en veille ou non-utilisés | Trier les déchets recyclables et le verre  
Composter les déchets organiques | Marcher ou faire du vélo plutôt que de prendre la voiture pour de petits trajets

# RENCONTRES DU CINÉMA DE BEAUREPAIRE : UNE 32<sup>E</sup> ÉDITION PLEINE D'ENVIE DE CINÉMA

Malgré un contexte sanitaire, social et économique difficile, les Rencontres Internationales du Cinéma de Beaurepaire ont réuni près de 2 600 spectateurs dans les salles obscures du cinéma L'Oron du 15 au 18 octobre 2020. L'heure du bilan !

En plus des projections de film en avant-première qui font la force de l'événement, les Rencontres du Cinéma de Beaurepaire ont fait la part belle aux courts-métrages cette année. Pour l'habituelle compétition des professionnels, le public a choisi *Nos héros* de Léo Grandperret, co-écrit avec Martin Darondeau, parmi une sélection de 8 courts-métrages.

Nouveauté 2020, l'opération *48h objectif court-métrage* a réuni 53 participants amateurs début octobre. Leur mission : 2 jours pour écrire, tourner et monter un film de 3'30 sur le thème imposé « Et si nous étions demain ? ».

Les 10 courts-métrages ont fait l'objet d'une projection au cinéma. *À venir et Aujourd'hui* ont reçu le Prix du Jury ex-aequo ! Films à découvrir sur la page [f](#) des Rencontres : #rencontrescinemabeaurepaire

Des ateliers gratuits de découvertes des coulisses du cinéma ont permis à un public nombreux de s'essayer aux bruitages, trucages et doublage... Cette 32<sup>e</sup> édition a aussi proposé une offre renforcée à destination des jeunes. 16 séances du 12 au 16 octobre pour les établissements scolaires du territoire : Beaurepaire, Chanas, Les Roches-de-Condrieu, Saint-Clair-du-Rhône, Jarcieu, Primarette, Pommier-de-Beaurepaire.



© Renaud Vezin

2 600  
SPECTATEURS  
PRÉSENTS

15

FILMS PRÉSENTÉS  
DONT 10 FILM EN  
AVANT-PREMIÈRE ET  
3 FILMS JEUNE

13

INVITÉS PRÉSENTS  
DONT 4 RÉALISATEURS

## LES RÉALISATEURS PRÉSENTS CETTE ANNÉE :



QUENTIN REYNAUD,  
*5<sup>ème</sup> Set*



CHARLÈNE FAVIER,  
*Slalom*



JULIEN CAMY,  
*Le roi mélancolique*



JEAN-PIERRE AMÉRIS,  
*Profession du père*

Les élus et techniciens de la communauté de communes, de la ville de Beaurepaire, le gérant du cinéma, le programmeur, et les bénévoles du festival remercient chaleureusement tous les spectateurs qui sont venus découvrir les films en avant-première, rencontrer les invités et participer aux différents ateliers de découverte du cinéma.

➤ **Rendez-vous en 2021 pour la 33<sup>e</sup> édition !**

# DEUX RÉSIDENCES ARTISTIQUES : LE RÉSEAU ÉCUME SE MET EN 4 !

En 2020-2021, Xavier Lacombe et Thomas Huchon proposent « *Quoi de neuf ?* », un projet autour du journalisme. Quant à Vincent Godeau et Agathe Demois, leur résidence d'illustration s'intitule « *Cacher / Révéler* ».



## EN ATTENDANT GODEAU ET DEMOIS...

Le programme de la résidence des illustrateurs est en cours de bouclage ! De nombreuses animations ouvertes au grand public vous attendent :

- Un atelier familial « Un dessin peut en cacher un autre » (à partir de 7 ans)
- Un concert dessiné avec Vincent Godeau
- Une dédicace avec Vincent Godeau
- Deux expositions : Cache-cache ville et La grande traversée
- Des spectacles : Bonhomme, une création de Julien Tauber, conteur et Vincent Godeau, illustrateur (à partir de 7 ans) et À l'ombre d'un nuage (à partir de 10 mois)
- Un atelier avec Agathe Demois (à partir de 7 ans)

Sans oublier la clôture de la résidence avec la présentation des travaux des enfants réalisés dans le cadre des interventions des artistes dans les écoles de Beaurepaire/Gambetta, Bellegarde-Poussieu, Cheyssieu, Clonas-sur-Varèze, Cour-et-Buis, Pommier-de-Beaurepaire, Saint-Romain-de-Surieu et au collège de l'Edit.

Programme prochainement disponible sur [reseau-ecume.fr](http://reseau-ecume.fr)



## QUOI DE NEUF ?

Ne soyez pas trop pressé-e !

Même si la résidence de journalisme a officiellement commencé en octobre (voir page 2-3), la suite du programme arrive en mars !

## LES RÉSIDENCES S'ADAPTENT AU CONTEXTE SANITAIRE

L'équipe de la médiathèque ÉCuME travaille en concertation avec ses partenaires et les artistes afin d'ajuster au mieux les propositions d'ateliers, visites d'expositions, rencontres avec les artistes, événements, au regard des mesures sanitaires en vigueur. Pour que les projets culturels se poursuivent auprès des jeunes élèves et habitants du territoire !



# LES ASSOCIATIONS CARITATIVES, PLUS SOLLICITÉES QUE JAMAIS



en extérieur afin de respecter les gestes barrières. L'antenne de Pérol regrette la perte d'échanges et de convivialité. « Pour certains bénéficiaires, venir aux Restos du Cœur représente la seule sortie de la semaine, rappelle Gilbert Monier, responsable de la structure. Les échanges humains sont très importants. Les bénéficiaires et les bénévoles se connaissent souvent, on essaie de rigoler un peu ! »

Le second confinement est arrivé au moment de l'entrée dans la phase hivernale, ce qui laisse craindre que la précarité s'accroisse encore dans les semaines et mois qui viennent. Les associations caritatives et leurs équipes de bénévoles poursuivent leurs efforts afin d'aider au maximum les plus démunis.

**La crise sanitaire, économique et sociale que nous traversons touche de plein fouet les personnes les plus fragiles et les plus précaires. Dans ce contexte inédit et difficile pour chacun, les associations caritatives et de solidarité sont très sollicitées.**

Familles en grande difficulté, jeunes, personnes retraitées, intérimaires... ils sont de plus en plus nombreux à demander de l'aide à des associations caritatives pour se nourrir, s'habiller, vivre dignement. Les confinements et la crise sanitaire liée à la Covid-19 ont entraîné une hausse significative des demandes d'aides.

Trois associations caritatives œuvrent sur le territoire Entre Bièvre et Rhône : le Secours Populaire et le Secours Catholique avec, chacun, une antenne à Beaurepaire et à Roussillon et les Restos du Cœur, avec une antenne à Saint-Maurice-l'Exil et une autre à Pérol qui étend son action jusque sur la partie est de notre territoire. La solidarité est dans leur ADN, mais chacune a ses spécificités et déploie différentes actions afin de soutenir les plus démunis.

Le Secours Populaire est une association de solidarité qui a pour vocation la lutte contre la précarité et l'exclusion. Au quotidien, il organise la distribution de colis alimentaires et de produits d'hygiène, des aides aux devoirs ou encore un soutien en matière de démarches administratives. Il propose également des aides aux vacances, des colonies, des actions culturelles et de loisirs, des rencontres afin de maintenir voire créer du lien social. Le Secours Catholique assure l'accueil individuel et confidentiel des personnes en difficulté. Il peut les orienter vers les services à même de les aider (CCAS - centre communal d'action sociale- des mairies, assistantes sociales, associations...). Il travaille aussi sur les échanges entre personnes, la valorisation et le partage des savoir-faire de chacun. Le Secours Catholique peut apporter, ponctuellement, une aide d'urgence (colis alimentaires, vêtements, produits d'hygiène...) ou financière. Le Secours Populaire et le Secours Catholique tiennent, chacun, des boutiques solidaires à Roussillon et Beaurepaire : elles proposent, à bas prix, des vêtements, du mobilier, du petit électroménager, de la vaisselle, des livres... Elles sont bien sûr ouvertes à tous et il est possible de faire des dons de matériel.

L'activité des Restos de Cœur est, quant à elle, principalement centrée sur la distribution de colis alimentaires.

## DES DEMANDES D'AIDES EN HAUSSE

Les associations caritatives présentes sur le territoire de EBER font le même constat : la crise sanitaire entraîne une augmentation de la précarité et des demandes d'aides. « Nous recevons davantage de jeunes, des personnes intérimaires qui ont perdu leur emploi pendant la crise et n'arrivent pas à en trouver un autre, des personnes retraitées qui ne parviennent plus à subvenir à leurs besoins, énumère François Robert, responsable de l'antenne de Roussillon du Secours Populaire. « Il y a des situations de personnes qui se sont séparées de leur conjoint(e) pendant le confinement et qui se retrouvent sans ressource, avec ou sans enfant, ajoute Claude Varennes, responsable de l'antenne du Secours Populaire de Beaurepaire. La pandémie a fait de la casse : nous enregistrons jusqu'à 8 à 10 nouvelles personnes par semaine suite à la crise sanitaire », poursuit-il. Ce constat est plus nuancé du côté du Secours Catholique. Pour Laurent Garcin, animateur départemental des réseaux de solidarité, « les conséquences de la crise se ressentiront sans doute davantage dans quelques temps auprès du Secours Catholique. Nous verrons probablement venir des personnes pour la première fois. Un public fragile, mais qui s'en sortait jusqu'à présent. On ne sait pas ce que cela va représenter... »

## S'ADAPTER À LA CRISE SANITAIRE

La crise a contraint les associations caritatives à évoluer. Elles ont modifié leur fonctionnement pour poursuivre leurs activités, essentiellement la distribution de colis alimentaires pour le Secours Populaire et les Restos du Cœur, en évitant au maximum les rassemblements dans ou devant leurs locaux. Le Secours Catholique, qui travaille beaucoup sur les échanges humains, a dû interrompre en partie ses actions.

Depuis le début de la crise sanitaire, l'antenne des Restos du Cœur de Saint-Maurice-l'Exil enregistre une augmentation de près de 10% de son activité, avec de nouveaux inscrits. Ils proposent désormais une distribution de type drive



**ANDRÉ MONDANGE,**  
VICE-PRÉSIDENT À LA POLITIQUE DE LA VILLE,  
AU CENTRE INTERCOMMUNAL DE SÉCURITÉ ET DE  
PRÉVENTION DE LA DÉLINQUANCE, À LA SANTÉ ET  
AUX AFFAIRES SOCIALES

### « La pauvreté se situe à différents niveaux »

Les associations caritatives font un travail remarquable. Pendant la crise sanitaire, nous constatons que, malheureusement, les personnes modestes sont les plus touchées, celles qui subissent le plus en termes de précarité. La crise a aussi entraîné des situations nouvelles et parfois très compliquées. Dans tous les cas, il n'est pas toujours facile de demander de l'aide. Les communes sont souvent sollicitées et travaillent en collaboration avec ces associations, qui répondent aux besoins d'une population qui se paupérise de plus en plus. Les associations caritatives assurent l'aide alimentaire, mais répondent aussi à des besoins urgents en matière de vêtements, de mobilier, elles proposent des actions dans le domaine culturel, elles recréent du lien. La précarité se situe à différents niveaux : elle est dans le porte-monnaie, dans l'assiette, elle est aussi morale...

Il faut rappeler que le territoire de EBER accueille le CADA (centre d'accueil des demandeurs d'asile) et le HUAS (hébergement d'urgence et d'accueil social) qui assurent l'hébergement des demandeurs d'asile et des personnes en situation de très grande précarité. Les associations caritatives sont là aussi pour répondre aux besoins de cette population particulièrement fragile.

Renseignements et dons aux associations :

- Secours Populaire**  
Antenne de Roussillon : 04 74 86 66 25 • Antenne de Beaurepaire : 09 51 14 65 14
- Secours Catholique**  
Antenne de Roussillon : 04 74 29 67 11 (Ouvert les mardis, mercredis et vendredis de 13h30 à 16h30 hors période de confinement - Rendez-vous par téléphone)  
Antenne de Beaurepaire : 04 74 79 05 18 (ouvert les mardis de 15h à 17h)
- Restos du Cœur**  
Antenne de Saint Maurice L'Exil : 04 74 29 77 45 // 09 60 41 10 48 (en période de campagne pour l'hiver 2020-2021 jusqu'au 14 mars 2021)  
Antenne de Pérol (pour le Territoire de Beaurepaire) : 04 74 20 92 24
- Service affaires sociales Entre Bièvre et Rhône**  
T. 04 74 29 31 04



## ENTRE BIÈVRE ET RHÔNE LES SOUTIENT

Les subventions aux associations caritatives sont en hausse en 2020 par rapport à 2019, en lien avec l'augmentation de leur fréquentation et de leur activité.

Elles s'élèvent pour cette année à :

**35 000 €**  
POUR LE SECOURS POPULAIRE DE ROUSSILLON

**10 980 €**  
POUR LE SECOURS POPULAIRE  
DE BEAUREPAIRE

**23 000 €**  
POUR LES ANTENNES DE ROUSSILLON ET  
DE BEAUREPAIRE DU SECOURS CATHOLIQUE



## AIDONS CES ASSOCIATIONS !

Les associations caritatives ont plus que jamais besoin d'aide et lancent un appel à la générosité.

Un appel aux dons, financiers ou de matériel. Un appel aux bénévoles qui accepteraient de donner un peu de leur temps... Aidons les.





# PARTEZ À LA DÉCOUVERTE DE VOS VILLAGES !

Retrouvez l'ensemble des plaquettes des circuits de découverte sur le site internet de l'office de tourisme.

Le territoire de Entre Bièvre et Rhône est chargé d'histoire, de patrimoine, de culture, de savoir-faire... et compte aussi de somptueux circuits de découverte. La situation actuelle n'est pas propice aux découvertes me direz-vous... Mais sachez qu'il suffit parfois de sortir de chez soi pour être enchanté.

C'est autorisé, alors profitons-en !

Après avoir pris les informations nécessaires à votre visite via le site internet ou le magazine de destination touristique Barre à Bâbord disponible en mairie, en respectant les mesures gouvernementales, enfiler vos chaussures de randonnées, vérifiez l'horaire du départ et préparez-vous à arpenter l'histoire du territoire !

Première étape de ce tour historique, Anjou, village aux origines médiévales bâti à flanc de colline et en contrebas de l'ancien château seigneurial. Le parcours démarre au panneau place de la mairie. S'offre à vous deux circuits : un de 3km (1h30) et un de 6km (3h). Tout au long de votre promenade, vous pourrez contempler le patrimoine d'Anjou, un bond dans l'histoire vous attend face aux monuments comme la Chapelle Notre Dame de Pitié, le Château ou encore la célèbre Tour d'Anjou pour arriver à un magnifique panorama.

Deuxième étape de ce « village trip EBER » : le bourg de Roussillon. Explorer les vestiges de l'époque médiévale qui ont précédé le château renaissance : remparts, portes sont valorisés dans ce circuit de découverte qui vous mènera jusqu'à l'église Saint-Jacques.

Le point de départ de la visite se fait depuis la cour d'honneur du château, pour le reste il vous suffit de suivre le guide, l'occasion d'enrichir vos connaissances en histoire.

▶ ESTIMATION DU TEMPS DE VISITE À 30 MIN.

Prochain arrêt, à proximité, les Cités à Roussillon et Salaise-sur-Sanne, cet habitat ouvrier typique est riche d'un héritage industriel bien présent sur le territoire. Baladez-vous sans itinéraire précis dans ces quartiers chargés d'histoire et toujours habités, vestiges d'une politique industrielle alors paternaliste, plongez-vous dans les années 1920 et imaginez les rires des enfants qui s'amuse sur les aires de jeux, les discussions interminables des femmes d'ouvriers... fermez les yeux, c'est comme si vous y étiez.

▶ ESTIMATION DU TEMPS DE VISITE À 1H AU PAS DE PROMENEUR.

Et du côté de Beaurepaire alors ? Notre aventure reprend au bourg ancien de Revel-Tourdan. Observez une partie de l'histoire du village grâce au parcours patrimonial, jalonné en 19 étapes. Merveilles architecturales sous vos yeux, le château, les remparts de la basse cour, la porte de Champ-Romieu, l'église Saint Jean Baptiste, autant de lieux qui vous feront remonter le temps un instant.

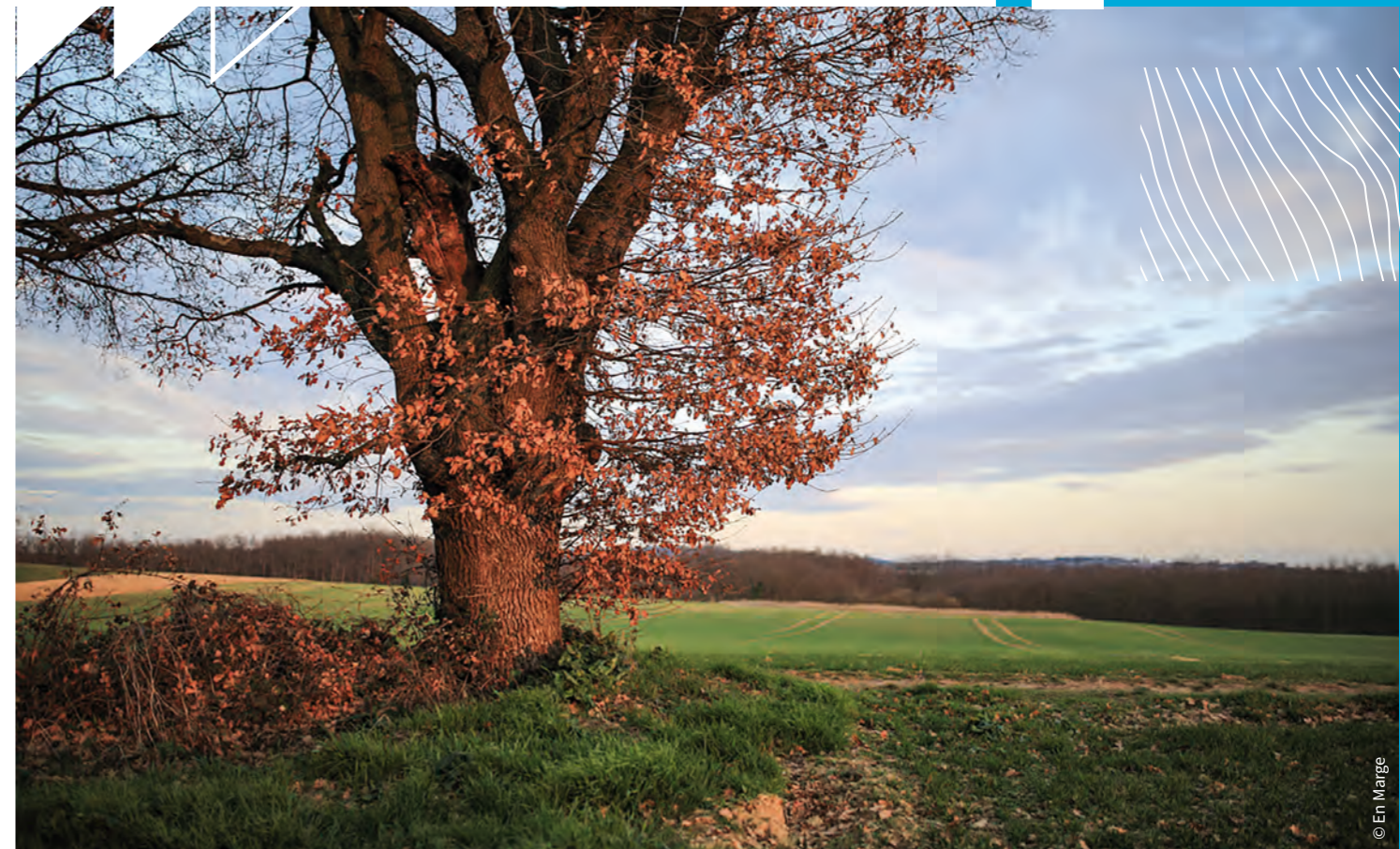
▶ ESTIMATION DU TEMPS DE VISITE À 1H30 AU PAS DU PROMENEUR.

Terminons la visite par le centre ancien de Beaurepaire, à la rencontre des vestiges du passé que le temps et les hommes ont su préserver. Prenons le départ place des bénédictins, la visite à 360° est lancée. Visitez la ville en 13 étapes, vous passerez devant les églises, le grand café central, l'ancienne prison. Rien n'est laissé de côté, vous avez toutes les cartes en mains pour découvrir l'histoire de Beaurepaire.

▶ ESTIMATION DU TEMPS DE VISITE À 1H.

Il est temps de ranger les chaussures de rando ! Vous l'aurez remarqué certains parcours se font en plusieurs heures...

À vous d'être ingénieux : partez à la reconnaissance des lieux en une heure pour y revenir prochainement, morcelez vos visites pour prolonger la découverte... Selon vos envies, rien ne vous est interdit !



## VOTRE OFFICE VOUS INFORME EN TEMPS RÉEL

Pendant la crise sanitaire, l'office de tourisme Entre Bièvre et Rhône continu de vous accueillir à distance par mail, téléphone, via le chat du site internet et sur les réseaux sociaux.

Pour préparer vos fêtes de fin d'année, consultez prochainement l'offre et les services adaptés des hôteliers- restaurateurs du territoire !

Toutes les informations seront disponibles sur le site internet et dans vos mairies.

Contact

04 74 86 72 07 - 04 74 84 68 84

[infos@tourisme-entre-bievretrhone.fr](mailto:infos@tourisme-entre-bievretrhone.fr)

[www.tourisme-entre-bievretrhone.fr](http://www.tourisme-entre-bievretrhone.fr)

[@tourismeentrebievretrhone](https://www.instagram.com/tourismeentrebievretrhone)





## BAFA ET PREMIERS SECOURS : FORMEZ-VOUS AVEC EBER !

Vous avez envie de découvrir le secteur de l'animation ? Vous êtes tenté par une expérience enrichissante ? Le BAFA (brevet d'aptitude aux fonctions d'animateur) est fait pour vous !

Le BAFA est un diplôme permettant d'animer et d'encadrer des enfants, des adolescents au sein des centres de vacances et de loisirs. Entre Bièvre et Rhône renouvelle en 2021 le dispositif d'aide au financement du BAFA et du PSC1 (prévention et secours civiques de niveau 1) qui prépare aux premiers secours. Vous pouvez obtenir une aide allant de 40 à 70% du coût de la formation.

En échange ? 35 heures de votre temps pour réaliser une contribution citoyenne. Le BAFA EBER est accessible aux

personnes âgées de 17 ans révolus et habitant l'une des 37 communes du territoire.

Deux sessions, organisées par EBER, seront proposées en 2021, pendant les vacances scolaires : en février à Beaurepaire et en octobre à Saint-Clair-du-Rhône.

**Renseignements et inscriptions :**  
Point Information Jeunesse (PIJ) de Beaurepaire  
T. 04 74 79 07 20 • [pij.cib@gmail.com](mailto:pij.cib@gmail.com)

**Service jeunesse Entre Bièvre et Rhône**  
T. 07 86 62 04 58 • [pej@entre-bievretrhone.fr](mailto:pej@entre-bievretrhone.fr)

## BILAN DE LA CAMPAGNE DE COLLECTE D'AMIANTE

**3 ET 10**

OCTOBRE À LA DÉCHÈTERIE DE SABLONS

**24**

TONNES D'AMIANTE-CIMENT COLLECTÉES

**116**

FOYERS DE 22 COMMUNES\* ONT PARTICIPÉ À LA COLLECTE

**207**

KG D'AMIANTE-CIMENT PAR FOYER APPORTÉS EN MOYENNE

Pour les communes n'ayant pas bénéficié de l'opération, une harmonisation de la politique de traitement des déchets à l'échelle du territoire est en cours afin que tous les habitants puissent accéder à ce service.

\*Agnin, Anjou, Assieu, Auberives-sur-Varèze, Bougé-Chambalud, Chanas, Cheyssieu, Clonas-sur-Varèze, La Chapelle-de-Surieu, Le Péage-de-Roussillon, Les Roches-de-Condrieu, Roussillon, Sablons, Saint-Alban-du-Rhône, Saint-Clair-du-Rhône, Saint-Maurice-l'Exil, Saint-Prim, Saint-Romain-de-Surieu, Salaise-sur-Sanne, Sonnay, Vernioz, Ville-sous-Anjou.



## LES SPECTACLES DE LA MC2 PRÈS DE CHEZ VOUS !

Cet hiver, dans le cadre de son partenariat avec la MC2 de Grenoble, la communauté de communes vous propose deux pièces :

- « L'Âge du Slow » (théâtre musical et documentaire) : le 22 janvier à 20h au foyer communal de Clonas-sur-Varèze  
Réservations : 07 68 87 26 72 - [cdclonas@gmail.com](mailto:cdclonas@gmail.com)
- « Les guêpes de l'été nous piquent encore en novembre » (théâtre) : le 24 février à Sablons (plus d'informations à venir)

Ces représentations sont organisées en étroite collaboration avec les mairies, et les bénéfices sont reversés à l'association qui gère la billetterie et l'accueil des artistes.

Tarif unique : 9 €



### FONCTIONNEMENT DES SERVICES EBER PENDANT LA CRISE SANITAIRE COVID-19

Toute l'information sur l'évolution de l'organisation de nos services est disponible sur [www.entre-bievretrhone.fr](http://www.entre-bievretrhone.fr), rubrique "Actualités".



## FUN EN BULLES !, 3<sup>E</sup> ÉDITION : ÇA N'EST QUE PARTIE REMISE !

8 BD à dévorer, 1 seule à élire ! Initialement prévu en novembre, le réseau ÉCuME Médiathèques est contraint de reporter la tenue du Prix BD Jeunesse, Fun en Bulles ! à une date ultérieure.

Restez connectés sur [www.reseau-ecume.fr](http://www.reseau-ecume.fr)

## LA MAISON DE SANTÉ DE BEAUREPAIRE



La maison de santé pluri professionnelle de Beaurepaire, inaugurée en décembre 2017, poursuit son développement et accueillera prochainement de nouveaux praticiens.

La maison de santé regroupe trois médecins généralistes, un médecin acupuncteur, une dentiste, un cabinet infirmier, une diététicienne-nutritionniste, un endocrinologue, un urologue, un pneumologue, deux podologues, un ostéopathe, un psychothérapeute-hypnothérapeute, un espace audioprothésiste et le laboratoire de biologie médicale.

Le projet immobilier, porté et réalisé par l'ex Communauté de Communes du Territoire de Beaurepaire, en lien avec les professionnels de santé, comprend un bâtiment de 1700 m<sup>2</sup> pouvant accueillir une vingtaine de spécialités de soins réparties dans quatre unités : médicale, paramédicale, laboratoire d'analyse et une 4<sup>e</sup> aile, actuellement hors eau hors air, qui reste à aménager. Cette dernière fera l'objet de travaux en 2021. Elle représente une surface de 164 m<sup>2</sup> et pourra accueillir à terme 3 nouveaux cabinets médicaux.

Pour tout renseignement sur la Maison de santé ou pour toute question concernant un projet d'implantation d'activité médicale sur le territoire Entre Bièvre et Rhône, n'hésitez pas à nous contacter : [sante@entre-bievretrhone.fr](mailto:sante@entre-bievretrhone.fr)

**VINCENT GODEAU**  
**AGATHE DEMOIS**

**CACHER**

**RÉVÉLER**

**ILLUSTRATEURS EN RÉSIDENCE**  
**DÉCEMBRE 2020 - AVRIL 2021**

**ATELIERS**

**RENCONTRES**

**EXPOSITIONS**

**DÉDICACE**

**SPECTACLES**

[reseau-ecume.fr](http://reseau-ecume.fr)