

N°5

# TERRE D'ÉNERGIES

# MAG

LE MAGAZINE  
DE VOTRE  
COMMUNAUTÉ  
DE COMMUNES

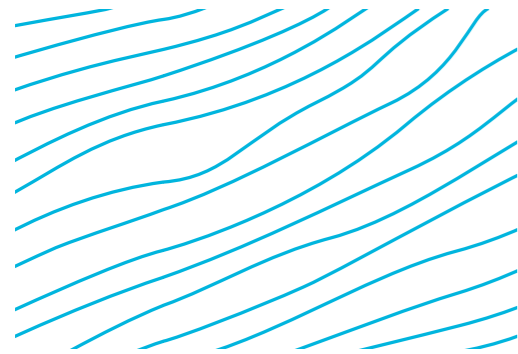
PRINTEMPS 2021



**MUSIQUE, DANSE, THÉÂTRE  
ET ARTS PLASTIQUES  
RÉUNIS SOUS LE MÊME TOIT**

[entre-bievreethrone.fr](http://entre-bievreethrone.fr)

ENTRE  
**BIÈVRE  
RHÔNE**  
COMMUNAUTÉ DE COMMUNES



# SOMMAIRE

## 3-5 | RETOUR EN IMAGES

### 6-7 | ACTUALITÉS

LE PROJET STATION MULTI-ÉNERGIES :  
L'HEURE DU CHOIX

LA CLINIQUE DES CÔTES DU RHÔNE  
FINIT SA MÉTAMORPHOSE

### 8-9 | VIE ÉCONOMIQUE

LES CABINES & POSTES DE PILOTAGES SARRAZIN :  
UNE AFFAIRE FAMILIALE DEPUIS 1958

LE GÉANT DES PETITES VOITURES

### 10-11 | DÉVELOPPEMENT DURABLE

L'ASSAINISSEMENT AUTONOME :  
UNE SOLUTION ADAPTÉE ET PERFORMANTE

### 12-13 | CULTURE

MUSIQUE, DANSE ET ARTS PLASTIQUES  
RÉUNIS SOUS LE MEME TOIT

### 14 | SOLIDARITÉ

UNE ASSOCIATION AU SERVICE  
DES ENFANTS ET DE LA JEUNESSE

### 15 | RENCONTRES

### 16-17 | SORTIR, BOUGER

LA FERME PÉDAGOGIQUE DES BERGERS  
DE MONTSEVEROUX

### 18-19 | BRÈVES

Terre d'énergies Mag  
Magazine d'information de Entre Bièvre et Rhône  
Communauté de Communes  
N°5 - PRINTEMPS 2021  
N°ISSN : 2728-1256  
Directrice de la publication : Mme Sylvie Dezarnaud  
Rédaction : Carine Hilaire, Coline Mirmand, Juliette Polidori  
Mise en page : agencereciproque.fr  
Impression : Imprimerie Fauchery

# ÉDITO



Un an après le début de la crise sanitaire, le virus Covid-19 continue à impacter notre quotidien. En cette période difficile, j'ai une pensée pour tous les habitants et l'ensemble des acteurs qui font la vie de notre territoire.

Le monde économique est durement touché. Je veux vous dire que l'accompagnement de la communauté de communes auprès des entreprises se poursuit et s'adapte.

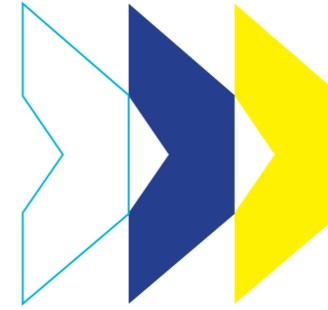
La campagne de vaccination contre la Covid-19 a débuté. Nous remercions l'Agence Régionale de Santé (ARS), la clinique des Côtes du Rhône et l'ensemble des services publics qui participent à cette organisation complexe. Afin de faciliter les déplacements des personnes âgées pour se rendre au centre de vaccination de Roussillon, Entre Bièvre et Rhône a étendu l'accès au service de TAD Access' (le transport à la demande pour les personnes âgées de plus de 75 ans) à l'ensemble des communes du territoire.

Malgré les difficultés, nous devons être plus que jamais soudés et imaginer de nouveaux chemins pour avancer ensemble. EBER poursuit le travail engagé sur l'élaboration de son projet de territoire. Ce projet vous concerne tous : habitants, entreprises, associations, élus locaux... Il va constituer une feuille de route, définir nos ambitions, nos objectifs pour les années à venir et nous permettre d'organiser un programme d'actions locales. Il devra s'adapter aux réalités du terrain et il sera le fruit d'une démarche partagée, associant tous les acteurs du territoire. Vous serez prochainement consultés : nous avons besoin de connaître votre vision du territoire, vos attentes pour le futur, dans des domaines aussi variés que la santé, la culture, la vie économique, le transport, l'environnement, l'aménagement du territoire... Le PLUI (plan local d'urbanisme intercommunal) sera aussi au cœur des concertations jusqu'à la fin du mandat en cours. Ce document viendra harmoniser, à terme, les règles d'aménagement et d'urbanisation sur l'ensemble de notre intercommunalité tout en respectant les spécificités propres à chaque commune.

Dans le cadre du développement durable, Entre Bièvre et Rhône arrive dans la phase active de sa démarche climat air énergie. La priorité : réduire nos émissions de gaz à effet de serre. Pour ce faire, le plan climat air énergie comporte une trentaine de fiches actions concrètes sur des thématiques variées : la mobilité, les bâtiments, l'agriculture, le logement... Elles seront soumises au vote du conseil communautaire. La création d'une plateforme de conseil à la rénovation énergétique est notamment à l'étude. Le programme, qui s'étend jusqu'en 2025, impliquera la mobilisation de tous les services de la collectivité.

Nous vous informerons de manière régulière sur ces projets ambitieux et stratégiques pour le devenir de notre intercommunalité.

**Sylvie Dezarnaud,**  
Présidente de Entre Bièvre et Rhône Communauté de Communes



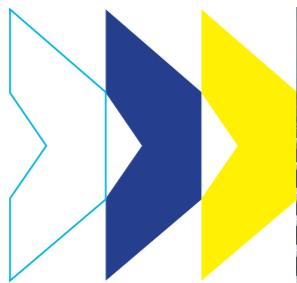
## 1 - décembre 2020

Située dans la zone d'activités de la Maladière à Beaurepaire, la friche Pichon a été acquise et dépolluée par EPORA en 2018. La communauté de communes a ensuite mené d'importants travaux pour un montant de 3,5 millions d'€ (hors acquisition). Le chantier s'achèvera au printemps 2021.

## 2 - 17 décembre 2020

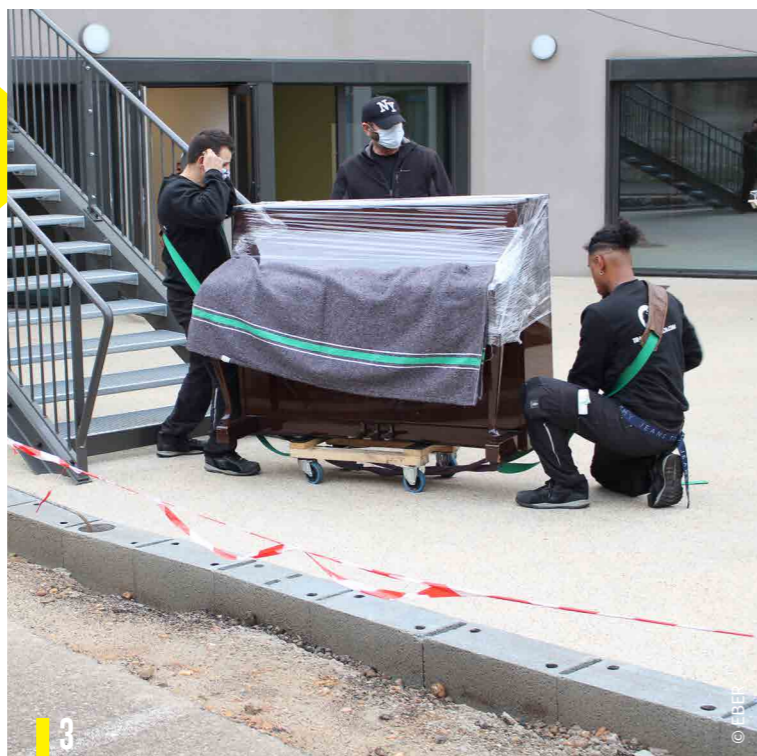
Les élus ont visité le chantier de transfert des effluents de la station d'épuration de Saint-Maurice-l'Exil. Ces travaux visent à raccorder le réseau d'eaux usées de la commune à la station d'épuration des Blâches (Péage-de-Roussillon) d'ici l'été 2021. 2 540 000 € sont investis par Eaux d'Entre Bièvre et Rhône et l'Agence de l'Eau Rhône Méditerranée Corse pour mener à bien ce projet : pose de presque 5 km de canalisations, création d'une station de refoulement, déconstruction et requalification de l'ancien site de traitement des eaux usées.





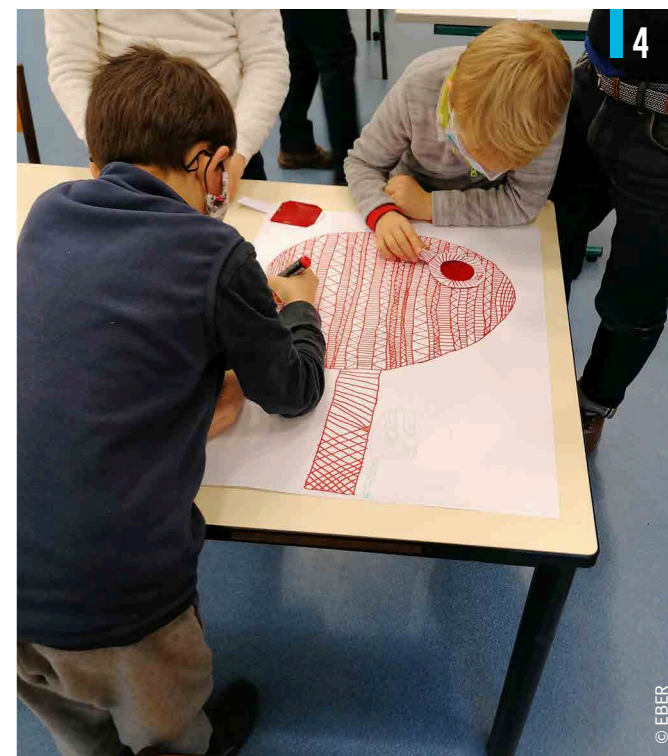
### 3 - décembre 2020

Le conservatoire emménage dans ses nouveaux locaux à Roussillon après plus d'un an de travaux. Les déménageurs entreprennent une opération périlleuse : la migration des pianos. Élèves, professeurs et instruments sont arrivés à bon port, ouf ! Découvrez le bâtiment flambant neuf où 4 disciplines sont désormais réunies : rendez-vous en page 12.



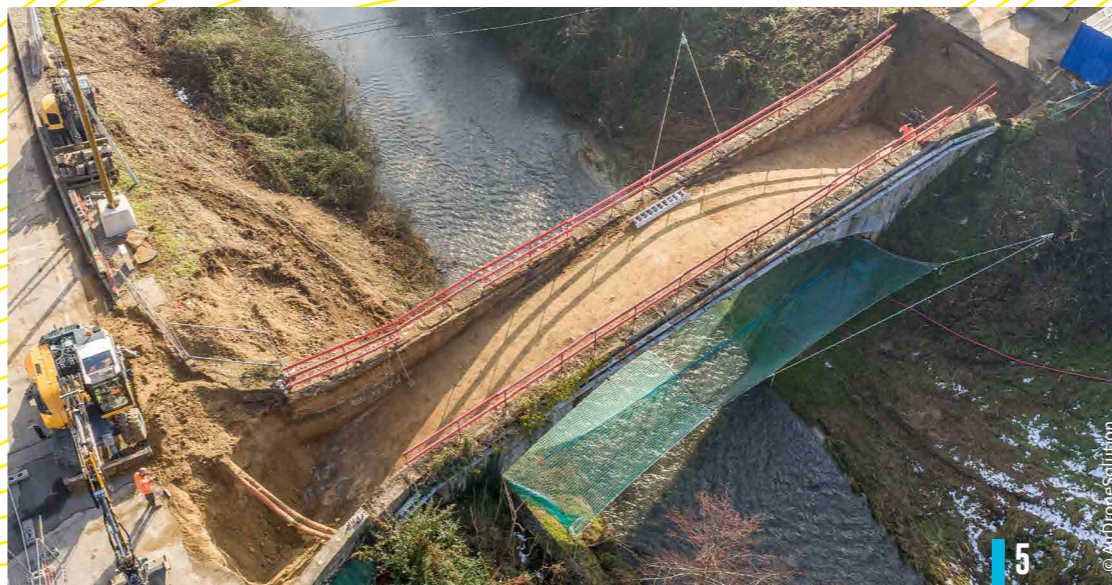
### 4 - janvier 2021

Les illustrateurs Vincent Godeau et Agathe Demois investissent le réseau ÉCuME Médiathèques pour leur résidence « Cacher / Révéler » ! Les artistes proposent notamment leur exposition « La Grande Traversée » et des ateliers pour le grand public. Un programme d'animations riche qui se poursuit jusqu'au printemps.



### 5 - mercredi 13 janvier 2021

Les élus et techniciens ont donné le coup d'envoi du chantier du pont sur la Varèze à Saint-Alban-du-Rhône. 2<sup>e</sup> étape des travaux de requalification de la route des Balmes, cette opération d'un montant de 515 000€ HT consiste notamment à renforcer l'ouvrage, l'élargir et le sécuriser.



### 6 - jeudi 4 février 2021

Démonstration du projet « Second Degré - Des îles sur fond bleu digital » par les élèves des collèges Jacques Brel et Luzy Duffellant à Beaurepaire, dans le cadre de la résidence de l'artiste plasticienne Chloé Devanne Langlais portée par Moly Sabata (Plan Local d'Éducation aux Arts et à la Culture EBER).





# LE PROJET STATION MULTI-ÉNERGIES : L'HEURE DU CHOIX

© AdobeStock

**Ce projet, en gestation depuis 2018, fera l'objet de décisions importantes dans les semaines à venir.**

## UN OPÉRATEUR PRIVÉ POUR AMÉNAGER LA STATION

Début 2020, la Communauté de Communes a lancé un appel à projets pour retenir un opérateur pour construire et gérer la future station multi-énergies. Elle a vocation à distribuer des carburants dits alternatifs qui servent de substitut aux carburants fossiles. Les carburants alternatifs (GNV / bio GNV, de l'hydrogène vert, de l'électricité...) contribuent à développer une mobilité durable. Le lieu d'implantation choisi, non loin de l'autoroute, est stratégiquement situé à Salaise-sur-Sanne à proximité de Green7. Pour soutenir le projet, la Communauté de Communes met à disposition du candidat retenu un terrain. « *La construction et l'exploitation de la station sont à la charge du porteur de projet* », développe Axel Monteyremard, vice-président en charge de l'environnement et du développement durable.

## UN PROJET QUI RÉPOND À DES ENJEUX ENVIRONNEMENTAUX

Le territoire de Entre Bièvre et Rhône Communauté de Communes est une zone sensible à la qualité de l'air.

Le transport représente une part importante d'émissions de polluants atmosphériques et de gaz à effet de serre. « *Le projet de création d'une station multi-énergies a pour but d'améliorer la qualité de l'air et de réduire les émissions de gaz à effet de serre tout en favorisant la transition écologique* », explique Axel Monteyremard. Ces 3 objectifs sont des priorités de la démarche climat, air, énergie de EBER.

## UNE STATION ADAPTABLE

La station se veut évolutive : l'opérateur sélectionné devra développer la station de sorte à ce qu'elle réponde aux impératifs de transition des mobilités d'aujourd'hui et de demain en diversifiant son offre en carburants décarbonés.

## LA NÉCESSAIRE MUTATION DE LA FLOTTE DE VÉHICULES DU TERRITOIRE

De son côté, EBER a entrepris de faire évoluer sa flotte de véhicules vers des carburants alternatifs à ceux aux énergies fossiles. La Communauté de Communes intègre ce critère dans le choix des prestataires avec lesquels elle travaille (transports publics de personnes, collecte des déchets).



# LA CLINIQUE DES CÔTES DU RHÔNE FINIT SA MÉTAMORPHOSE

© Guillaume Beatty

**Dès la fin du mois d'avril, les habitants de la Communauté de Communes pourront se rendre dans ce nouvel établissement de soins moderne et confortable.**

Repris par Noalys en 2016, l'ancienne clinique Saint-Charles est rebaptisée la clinique des Côtes du Rhône. « *Un nouveau nom qui, à l'époque a beaucoup fait parler* », sourit Jean-Loup Dourouset, président du groupe Noalys. Ce changement symbolique marque le début d'un projet ambitieux : la construction d'un nouvel établissement, à proximité immédiate de celui qui existe, pour un investissement de 15 millions d'€. Alexandre Gairoard, directeur de la clinique, explique : « *La reconfiguration du bâtiment actuel pour se conformer aux pratiques de la médecine moderne était extrêmement coûteuse. Comme on ne peut pas s'arrêter de fonctionner, la rénovation aurait été complexe à mettre en œuvre de toutes façons.* »

**Alors que la clinique souffle ses 60 bougies, le nouvel établissement de santé devrait ouvrir ses portes le 26 avril après un peu plus d'un an de travaux.**

À surface équivalente -6 000 m<sup>2</sup> -, il y aura en fait davantage de place. L'ancienne clinique hébergeait le pôle radiologie et les chirurgiens spécialistes qui s'installeront dans deux futurs bâtiments contigus. Le pôle radiologie sera relié à la clinique. La maison médicale, dont la construction débutera prochainement, accueillera l'ensemble des spécialistes actuels et d'autres acteurs de la santé pour élargir l'offre de soins.

« *Dans la nouvelle clinique, nous pourrions accueillir les patients dans d'excellentes conditions, se réjouit Alexandre Gairoard. On s'inscrit dans une prise en charge globale de la personne souffrante, qui va plus loin que le soin. Nous avons porté une attention particulière à la qualité des chambres, spacieuses et confortables qui ont été pensées pour les*

*patients mais aussi pour les accompagnants.* » Il détaille l'offre de soin proposée par l'établissement : un service d'urgence, un service de chirurgie ambulatoire avec 3 salles de chirurgie et 1 salle d'endoscopie, un service de médecine de 48 lits (avec 2 spécialités : gériatrie et endocrinologie), un centre périnatal de proximité. La clinique accueille également un centre point vision depuis septembre 2020.

### Clinique des Côtes du Rhône

12 Rue Fernand Léger, 38150 Roussillon  
contact.cdr@noalys.com  
www.cliniquedescoteshone.fr  
T. 04 74 29 28 28



## LE CENTRE PÉRINATAL DE PROXIMITÉ PROPOSE :

- » des consultations d'obstétrique pendant la grossesse (suivi classique mensuel, préparation à l'accouchement...) et après la grossesse (consultation post-partum, suivi du bébé le premier mois, rééducation périnéale...)
- » des consultations gynécologiques : contraception, prévention, frottis, pose de stérilet...
- » des temps d'échanges tous les mois autour de la parentalité et l'allaitement. *Gratuit et sur inscription, places limitées.*



# L'ENTREPRISE SARRAZIN : UNE AFFAIRE FAMILIALE DEPUIS 1958

© Sarrazin

Basée sur la commune de Beaurepaire, l'entreprise Sarrazin est un acteur majeur des fabricants de cabines et postes de pilotages pour engins de France.

Tout commence en 1958 lorsque René Sarrazin, boursier/sellier, se lance dans la fabrication de cabines en toile pour tracteurs agricoles. Simple protection contre les intempéries à la base, ces cabines deviennent rapidement un élément de sécurité primordial pour les conducteurs. L'entreprise Sarrazin propose alors un confort et une sécurité supplémentaires en offrant la possibilité d'un habitacle complètement couvert.

## SARRAZIN : DE GÉNÉRATION EN GÉNÉRATION

Aujourd'hui, l'entreprise Sarrazin c'est toujours une affaire de famille, M. Franck Perrin, petit-fils du fondateur M. Sarrazin, a repris le flambeau depuis 2008. « Notre première activité reste la fabrication de cabines pour engins agricoles, forestiers, de travaux publics... Depuis les années 90, nous avons développé l'activité de cabines pour les chariots élévateurs... Dans cette activité, nos principaux clients sont les concessionnaires des marques, jamais le client utilisateur. Pour l'activité des cabines d'engins, nous travaillons directement avec les constructeurs ».

Aujourd'hui, la cabine est un élément crucial dans la conception d'un engin. Vitrage, essuie-glaces, feux... tous ces éléments sont essentiels et très demandés, mais chez Sarrazin, qui emploie 50 salariés, on fait le choix de produire à échelle humaine. C'est important pour M. Franck Perrin qui explique : « Plusieurs opportunités d'augmenter la capacité de production se sont offertes à nous au cours des années, mais ça n'a jamais été une volonté et nous conservons les valeurs de l'entreprise ».

Les cabines, postes de pilotage ou les kits des chariots élévateurs sont étudiés, conçus et fabriqués à Beaurepaire.

## UNE SEULE USINE DE PRODUCTION SUR BEAUREPAIRE

L'entreprise implantée à l'origine à Primarette, est depuis 1990 intégralement sur la commune de Beaurepaire. Un atelier de 3 500 m<sup>2</sup>, tout équipé : centre de découpe laser, pliage, soudure, peinture, assemblage... Chaque année, 4 000 cabines sortent de l'usine. Selon l'activité, le montage peut être effectué par le client constructeur ou concessionnaire, dans les ateliers de l'entreprise à Beaurepaire ou encore par des techniciens itinérants, qui se déplacent directement chez le client.

L'entreprise assure également un service après-vente, principalement sur le remplacement de pièces, sur une durée d'au moins 10 ans.

## 63 ANS D'EXPÉRIENCE ET D'EXPERTISE

Depuis sa création, l'entreprise surveille de près les besoins de ses clients qui ont évolué au fil du temps. « Depuis peu nous avons un designer au sein de notre équipe Bureau d'études, ce qui est un réel plus, notamment lorsque les clients sont aussi les utilisateurs, la cabine et son design peuvent être un élément décisif de l'acte d'achat ». La société Sarrazin produit en démarche « lean manufacturing », qui peut se traduire par « production au plus juste ». Cette méthode permet notamment de limiter la surproduction, les stocks superflus et le gaspillage. L'objectif étant d'exploiter toutes les ressources de l'entreprise pour générer des solutions optimisées. Pour faire face à une forte croissance, l'entreprise Sarrazin recherche de nouvelles recrues pour des missions de soudure, montage et Bureau d'études.

 Sarrazin  
www.sarrazin.fr



# LE GÉANT DES PETITES VOITURES

L'entreprise Aixam, le leader européen des voitures sans permis.

Créé en 1983, Aixam est la référence du véhicule sans permis en France et en Europe et leader du quadricycle depuis 1987. L'entreprise est implantée en France depuis ses débuts : le siège social situé à Aix-les-Bains accueille une unité de montage. Sur Chanas, le site comprend 4 lignes de production et de montage.

## UN SAVOIR-FAIRE FRANÇAIS !

Chez Aixam on utilise en majorité des composants français et européens, à l'exception des moteurs diesel qui sont fournis depuis toujours par le constructeur japonais Kubota. Le tout est assemblé dans les 2 usines françaises. Véhicules pour particuliers et utilitaires, Aixam fabrique à la commande. Il faut compter environ 4 semaines entre la commande et la réception. Tout commence par la fabrication des châssis en aluminium, s'en suit la fabrication de la carrosserie, par thermoformage (teintée dans la masse) ce qui amortit et absorbe l'énergie des chocs légers. Avec une production annuelle d'environ 13 000 véhicules, sur l'année 2020, Aixam emploie pas moins de 250 salariés dont 180 sur le site de Chanas.

## LA VOITURE SANS PERMIS SE DÉMOCRATISE

Contrairement aux idées reçues, seuls 3% des acheteurs ont subi un retrait de permis, les voitures sans permis sont aujourd'hui très prisées que ce soit par les citadins, les personnes ayant besoin de mobilité habitant en zone rurale ou même les adolescents. La conduite est possible à partir de 14 ans, à la condition d'avoir obtenu le Permis AM (anciennement BSR) en auto-école.

## DES VÉHICULES QUI SÉDUISENT PARCE QU'ILS ÉVOLUENT AVEC LEUR ÉPOQUE

La voiture sans permis offre de nombreux avantages : design grâce aux différentes gammes que propose la marque, confort avec des nombreux éléments de série et un large choix d'options, sécurité car il est plus rassurant de rouler sur 4 roues avec une vitesse limitée à 45km/h et technologie grâce aux tablettes tactiles et à leur connexion en Bluetooth. Tout est réuni pour offrir encore plus de confort dans la conduite.

Aixam espère encore concrétiser de nombreux projets comme la construction d'un nouveau site aux alentours de Chanas, rendre sa gamme électrique plus compétitive et s'adapter aux besoins d'une nouvelle clientèle en quête de mobilité.

 Aixam  
www.aixam.fr

## » PLAN DE RELANCE : APPEL À PROJET SUR LA DÉCARBONATION DE L'INDUSTRIE

Les 16 premiers projets lauréats, représentant un investissement total de 291 millions d'euros à l'échelle nationale bénéficieront de 60,7 millions d'euros d'aide à l'investissement du fonds de décarbonation de l'industrie.

### UN LAURÉAT SUR LE TERRITOIRE DE ENTRE BIÈVRE ET RHÔNE

Le Groupement d'Intérêt Économique OSIRIS de Roussillon. Leur projet prévoit notamment la mise en place d'une chaudière de valorisation énergétique des 6 000 tonnes par an de résidus de distillation de l'activité "Phénol et Cumène", produits par l'entreprise NOVAPEX (groupe SEQENS). Les investissements soutenus permettront d'une part, l'arrêt de l'utilisation de charbon sur la plateforme et, d'autre part, d'atteindre une consommation de chaleur à 73% d'origine renouvelable et de récupération. **Le GIE OSIRIS porte ce projet dans un contexte global de diminution très importante de son empreinte énergétique et climatique.**



# L'ASSAINISSEMENT AUTONOME : UNE SOLUTION ADAPTÉE ET PERFORMANTE

Il existe une vingtaine de systèmes d'assainissement individuel différents, ce qui permet de trouver une solution technique adaptée à chaque situation. Il s'agit ici de l'implantation d'un filtre compact Brio (6 équivalents habitants) dans le cadre d'une réhabilitation.



**Les habitations non raccordées aux réseaux publics d'assainissement collectif, du type stations d'épurations, sont équipées d'un dispositif d'assainissement autonome, avec souvent une fosse septique, pour traiter leurs eaux usées. Ces solutions, parfaitement adaptées en milieu rural, nécessitent cependant une attention particulière pour veiller à leur bon fonctionnement.**

Le territoire Entre Bièvre et Rhône compte près de 5000 abonnés dotés d'un système d'assainissement autonome, soit environ 10 500 habitants. « L'objectif de ces installations est de traiter les eaux usées domestiques, puis réinfiltrer les eaux dépolluées dans le milieu naturel, sur la parcelle même de l'habitant », rappelle Jean-Charles Malatrait, vice-président d'Entre Bièvre et Rhône en charge du cycle de l'eau et Président de la Régie des Eaux d'Entre Bièvre et Rhône. « Cette filière de traitement individuel des eaux a fait des progrès importants ces dernières années, ajoute-t-il. Il existe une vingtaine de systèmes différents, adaptés à chaque situation, qui vont de la fosse toutes eaux avec un champ d'épandage jusqu'à la micro-station d'épuration. L'assainissement autonome donne de très bons résultats, à condition d'être bien adapté et entretenu. »

## PRÉSERVER NOTRE ENVIRONNEMENT DE PROXIMITÉ

L'efficacité de ces systèmes dépend de la qualité de leur conception, de leur implantation sur le terrain, de leur dimensionnement par rapport à la capacité d'accueil de l'habitation et de leur entretien régulier. Au sein de la régie Eaux d'Entre Bièvre et Rhône, un service très complet est déployé : le Service Public de l'Assainissement Non Collectif (SPANC) dont les missions sont :

- **conseiller et accompagner** les usagers lors de l'implantation de leur installation neuve, depuis le dossier préalable au permis de construire jusqu'à la vérification de la conception de l'installation.
- **assurer une visite des installations** d'assainissement non collectif tous les 7 ans pour garantir leur bon

fonctionnement, leur entretien, et réaliser le diagnostic de l'existant. Les installations non conformes peuvent avoir un impact plus ou moins important sur le milieu naturel. Elles doivent être remises aux normes.

- **conseiller les usagers** dont l'installation nécessite une réhabilitation. Par ailleurs, en cas de vente d'un bien immobilier équipé d'un système d'assainissement autonome, le vendeur doit fournir un avis technique du service datant de moins de 3 ans.
- **aider les usagers** dans l'entretien de leur installation. Il est conseillé de vidanger sa fosse septique au moins tous les 4 ans. Eaux d'Entre Bièvre et Rhône a passé un marché avec une entreprise locale pour faciliter les démarches des abonnés et leur permettre de bénéficier d'un tarif très attractif sur l'entretien de leur installation : le SPANC met en relation l'abonné avec l'entreprise qui établit un devis en fonction de la demande. La prestation est ensuite facturée à l'abonné par Eaux d'Entre Bièvre et Rhône.

## LES TARIFS DE L'ASSAINISSEMENT NON COLLECTIF D'EAUX D'ENTRE BIÈVRE ET RHÔNE

- **18 € HT** par an pour la vérification du fonctionnement et de l'entretien de votre installation individuelle
- **30 € HT** par an pour la vérification du fonctionnement et de l'entretien d'une installation groupée (logements pluri familiaux, logements avec entreprise attenante, etc)
- **240 € HT** au moment de l'installation de votre système d'assainissement, de la vérification préalable de votre projet à l'exécution des travaux
- **72 € HT** pour le contrôle de votre installation en cas de vente de votre bien immobilier.



## QUELLES AIDES POUR RÉNOVER MON INSTALLATION D'ASSAINISSEMENT AUTONOME ?

Il existe des aides financières ou éco-prêts accordés par les pouvoirs publics. Ils sont généralement soumis à conditions et / ou temporaires. Le service peut vous renseigner ou vous accompagner dans le montage de votre dossier de demande d'aides.

Une question sur votre système d'assainissement non collectif, son bon fonctionnement, son entretien ? Un projet de rénovation ou de construction ? Un projet de vente ou d'achat d'un logement ? N'hésitez pas à contacter :

**Eaux d'Entre Bièvre et Rhône**  
T. 04 74 86 39 70  
spanc@entre-bievretrhone.fr



3 techniciens assurent les missions de l'Assainissement Non Collectif.

**400 € / AN**

C'EST LE COÛT MOYEN DE L'ASSAINISSEMENT NON COLLECTIF ESTIMÉ PAR FOYER.

Il comprend l'investissement initial sur la construction de l'installation puis son entretien régulier. La durée de vie d'un système d'assainissement non collectif est limitée et dépend fortement de son utilisation et de son entretien.

**5 000**

INSTALLATIONS D'ASSAINISSEMENT NON COLLECTIF SUR LE TERRITOIRE EBER

**10 500**

HABITANTS CONCERNÉS

**4 ANS**

C'EST LA FRÉQUENCE À LAQUELLE IL EST CONSEILLÉ DE VIDANGER SA FOSSE SEPTIQUE, POUR UNE CONSOMMATION D'EAU MOYENNE ET UN USAGE RAISONNÉ DES PRODUITS DÉTERGENTS.



# MUSIQUE, DANSE, THÉÂTRE ET ARTS PLASTIQUES RÉUNIS SOUS LE MÊME TOIT

**Le conservatoire a emménagé dans ses nouveaux locaux à Roussillon après plus d'un an de travaux.**

Le premier projet autour du conservatoire, en 2018, consistait à rénover et agrandir le site de Roussillon. Le bâtiment, vieillissant, demandait une mise aux normes d'ampleur en termes de sécurité et d'accessibilité pour les personnes handicapées. **L'opportunité de faire l'acquisition d'une parcelle de terrain à Roussillon par la Communauté de communes a permis d'envisager le projet sous un angle différent, avec la construction d'un nouvel édifice.**

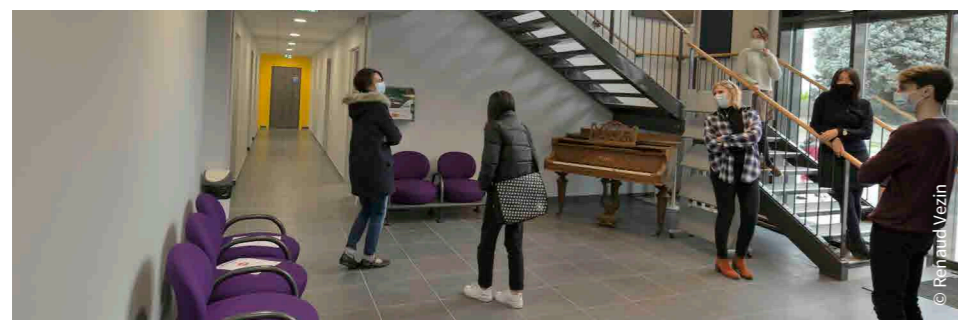
Isabelle Dugua, Vice-Présidente en charge de la Culture et du Patrimoine précise que « l'objectif qui a guidé le projet est de permettre l'enseignement de différentes disciplines du conservatoire au sein d'un unique bâtiment. Notamment en réunissant sous un même toit une salle de répétition d'orchestre et un studio de danse ». Elle ajoute : « l'implantation du conservatoire sur ce terrain présente d'autres avantages : il est situé non loin de l'ancien site, à proximité du lycée de l'Edit, facilement repérable par les habitués du conservatoire et accessible en transport en commun. »

Le défi d'une telle construction est celui de l'acoustique. Il s'agit de proposer une pratique dans les meilleures conditions possibles pour les élèves, en limitant le volume sonore. L'ingénieur acousticien a conçu des aménagements du bâtiment et des espaces pour créer des « pièges à son ».

Le lancement des travaux a eu lieu en décembre 2019, un projet mené par le cabinet d'architecture EAD de Salaise-sur-Sanne avec l'architecte Patrick Gosmat, sur une durée totale de 15 mois.

**Un projet d'envergure dont le coût s'élève à 1 736 122 € TTC.** La Communauté de communes a financé ces travaux avec l'aide de l'État à hauteur de 75 750 € via la Dotation de Soutien à l'Investissement Local, la Région Auvergne-Rhône-Alpes à hauteur de 48 000 € via le Contrat Ambition Région et le Département à hauteur de 90 750 € via la conférence du territoire de l'Isère Rhodanienne.

**Les nouveaux locaux ont ouvert leurs portes depuis le 20 janvier avec une reprise partielle des cours en présentiel en raison de la crise sanitaire.**



**Le conservatoire Entre Bièvre et Rhône c'est l'enseignement de 4 disciplines : musique, danse, théâtre et arts plastiques sur 8 sites pour plus de 1 000 élèves du territoire.**

**2021, sera aussi l'année du renouveau pour le conservatoire qui travaille actuellement sur une nouvelle identité visuelle et un nouveau projet d'établissement.**

## « LE MEILLEUR DU CINÉMA COURT, PRÈS DE CHEZ VOUS »



**La 42<sup>e</sup> édition de la Fête du court métrage aura lieu du 24 au 30 mars 2021.**

Partez à la découverte de la galaxie court métrage avec au programme : ateliers, animations, projections dans les cinémas, médiathèques et lieux culturels.

**Le cinéma l'Oron à Beaurepaire et la médiathèque ÉCuME à Saint-Maurice-l'Exil participent à cet événement. Retrouvez tout le programme et les infos sur : [www.lafeteducourt.com](http://www.lafeteducourt.com)**

@lafeteducourt

*La programmation est soumise à l'évolution de la situation sanitaire • [reseau-ecume.fr](http://reseau-ecume.fr)*

## FUN EN BULLES : LA 3<sup>E</sup> ÉDITION VOUS PRÉSENTE SA SÉLECTION !

Une sélection de BD pour les 8-12 ans. Retrouvez les présentations vidéo des 8 BD sur le site internet [reseau-ecume.fr](http://reseau-ecume.fr) ! Pour les lecteurs inscrits, vous pouvez dès à présent réserver les BD à lire. Une fois la lecture terminée, passez au vote. Attention vous avez jusqu'au 12 juin pour voter en ligne ou dans votre médiathèque !

Les médiathèques participantes : Agnin, Anjou, Bougé-Chambalud, Clonas-sur-Varèze, Pommier-de-Beaurepaire, Saint-Maurice-l'Exil, Sonnay, Ville-sous-Anjou.

**À savoir : l'opération se tient aussi dans les collèges et écoles primaire du territoire.**



## LES RÉSIDENCES D'ARTISTES

**CACHER RÉVÉLER • Décembre 20 – Avril 21**

Agathe Demois et Vincent Godeau, vous proposent de partager leur univers à travers des formes ludiques et imagées. Ateliers dessin, dédicaces, expositions... rythment cette résidence qui a débuté en décembre 2020.

**QUOI DE NEUF ? • Octobre 20 – Mai 21**

Aujourd'hui nous sommes face à de multiples sources d'information publiées... Comment trier ce flux ? Thomas HUCHON, journaliste, auteur et réalisateur et Xavier LACOMBE, dessinateur de presse, vous ouvrent leurs univers et vous apporteront quelques clés pour comprendre et décrypter l'actualité.

**Des ateliers d'initiation au journalisme, avec Thomas HUCHON**

- Le Péage-de-Roussillon (12-17 ans) : 24 mars et 7 avril – de 14h à 16h
- Saint-Maurice-l'Exil (ados-adultes) : 10 avril – de 10h30 à 15h
- Salaise-sur-Sanne (12-17 ans) : 5 mai – de 14h à 18h

**Dessin de presse, avec Xavier LACOMBE**

- Beaurepaire (dès 12 ans) : 24 mars de 14h à 18h

**Exposition « Sur la table à dessin de Xavier Lacombe »**

- Du 17 mars au 3 avril à la médiathèque de Beaurepaire
- Du 20 avril au 5 mai à la médiathèque ÉCuME à Saint-Maurice-l'Exil

*Retrouvez les programmes complets sur [www.reseau-ecume.fr](http://www.reseau-ecume.fr)*



## UNE ASSOCIATION AU SERVICE DES ENFANTS ET DE LA JEUNESSE

**L'UCOL (Union Cantonale des Œuvres Laiques) œuvre depuis plus de 70 ans auprès des jeunes. Elle propose des classes de découverte en pleine nature et accueille des centres de loisirs, des séjours sportifs ou de vacances pour les familles et les groupes.**

C'est pour proposer à des enfants de partir en vacances et profiter de séjours de santé à la période d'après-guerre, que l'UCOL a été créée en 1949. Elle a été fondée par des militants laïques, parmi lesquels Charles Marchisio, un ancien résistant. L'association a fait l'acquisition, la même année, de la Maison des Marguerites, devenue plus tard le centre d'accueil Charles-Marchisio, au Chambon-sur-Lignon, en Haute-Loire. Un site en pleine nature que de très nombreux écoliers fréquentent encore chaque année en classe verte. « Les classes de découvertes ont démarré au début des années 80, se souvient André Briand, Président de l'UCOL. A cette époque nous partions 3 semaines complètes, avec des cours le matin et des activités en extérieur l'après-midi ! »

### DES ACTIVITÉS EN PLEINE NATURE POUR TOUS

L'UCOL propose aussi des séjours de vacances ou séjours sportifs, au centre Charles-Marchisio, pour les familles, les groupes ou les centres de loisirs durant l'été. « Nous organisons des séjours de vacances pour les enfants de 6 à 13 ans : multi-activités (accrobranche, activités de pleine nature, théâtre...), pour l'été prochain, mais aussi des séjours anglais pour les jeunes de 10 à 14 ans, dans le cadre du dispositif « colos apprenantes » (si celui-ci est reconduit). La vie en collectivité est un plus dans le parcours de l'enfant. Une expérience enrichissante qui aide les jeunes à s'affirmer, rappelle André Briand. Notre vocation est de rendre ces séjours accessibles au plus grand nombre. Pour cela, nous travaillons également en lien avec le Secours Populaire. »

En dehors du centre d'accueil, l'UCOL organise chaque année des conférences, sur les thèmes de l'éducation, de la jeunesse et de la laïcité, et différents types d'actions dans le milieu scolaire, en complémentarité avec le service public d'éducation.

#### » L'UCOL souhaite élargir son rayonnement

Depuis sa création, l'UCOL couvre les communes de l'ex Pays Roussillonnais. C'est la seule association locale possédant et gérant un centre d'accueil de groupes. Elle souhaite étendre son champ d'action aux communes de l'ex Territoire de Beaurepaire, regroupant ainsi l'ensemble de la Communauté de communes Entre Bièvre et Rhône.

L'UCOL est une des dernières unions cantonales encore active sur le Département de l'Isère. Elle est adhérente de la ligue d'enseignement de l'Isère. Elle n'est gérée que par des personnes bénévoles et œuvre en lien avec les établissements scolaires, mais aussi avec les mairies, les associations de parents d'élèves, les sous des écoles, les délégués départementaux l'Education Nationale...

#### Renseignements :

**UCOL**  
Maison des associations – 5 rue Beyle-Stendhal  
38150 Roussillon  
T. 04 74 86 60 63 • ucol.roussillon38@orange.fr  
www.centremarchisio.com

**Centre Charles-Marchisio**  
Les Eyres – 43400 Le Chambon-sur-Lignon  
T. 04 71 59 70 45 • centre.marchisio@gmail.com  
Le centre Charles-Marchisio organise une journée portes ouvertes le samedi 29 mai (sous réserve de l'évolution de la situation sanitaire).

## MICHEL BAUP, PRÉSIDENT DU COTNI COMITÉ D'ORGANISATION DU TOUR NORD ISÈRE

« J'encourage tous les habitants d'EBER à venir voir les coureurs de l'Alpes Isère Tour ! »

La course cycliste de l'Alpes Isère Tour fête ses 30 ans en 2021 ! La prochaine édition aura lieu du 19 au 23 mai. Le parcours des étapes sera dévoilé fin avril, mais Michel Baup, Président du COTNI, organisateur de cette course, a accepté de nous en dévoiler quelques détails en avant-première : « Cette année, nous accueillerons 22 équipes de différentes nationalités, venues d'Europe, mais aussi de Colombie et d'Israël. La quatrième étape de la course, le samedi 22 mai, traversera le territoire Entre Bièvre et Rhône. Je peux déjà vous annoncer que le départ aura lieu aux Roches-de-Condrieu à 11h30 et l'arrivée à Saint-Maurice-l'Exil, devant le siège d'EBER. Ce sera une étape de 174 km qui passera par plusieurs communes de la Communauté

de Communes. J'encourage tous les habitants à venir voir les coureurs de l'Alpes Isère Tour passer près de chez eux, ou à participer au départ ou à l'arrivée ! De plus, de nombreuses animations seront proposées. » L'organisation de cet événement, en plein air, répondra au cahier des charges strict lié à la crise sanitaire. Par ailleurs, depuis 2019, les 60 derniers kilomètres de la course sont aussi retransmis en direct sur youtube et sur les réseaux sociaux.

Michel Baup est à l'origine de cette course cycliste, organisée pour la première fois en 1991 : « je l'ai créée avec un ami, passionné de cyclisme comme moi, pour attirer les jeunes de notre région vers ce sport, très concurrencé par les sports collectifs comme le rugby, et pour faire briller l'image du vélo en Isère. Depuis, la course a évolué et le niveau de la compétition est élevé », se réjouit



Entre Bièvre et Rhône et la commune de Saint-Maurice-l'Exil (partenaire historique de cet événement) soutiennent l'Alpes Isère Tour, dans le cadre d'une convention tripartite, signée pour la période 2020 - 2026. Chaque année, le départ et l'arrivée de la 4e étape de l'Alpes Isère Tour auront lieu en alternance sur Saint-Maurice-l'Exil et une autre commune de Entre Bièvre et Rhône.

Michel Baup qui a également dirigé la société Portix, spécialisée dans la prestation de services et la location de camions événementiels, camions portiques, matériels pour l'organisation de courses cyclistes et événements sportifs. Une activité complémentaire et tout aussi prenante que la gestion du COTNI qui, rappelle-t-il « rassemble 22 bénévoles toute l'année et jusqu'à 350 bénévoles au moment de l'événement ! »

## GEORGES VIÉ, PRÉSIDENT DE L'AFIPH – ASSOCIATION FAMILIALE DE L'ISÈRE POUR PERSONNES HANDICAPÉES

« Ma mission de président, je l'exerce pour améliorer les conditions de vie de nos enfants »

Georges Vié est lui-même père d'un enfant en situation de handicap, il s'est rapproché de l'AFIPH il y a une trentaine d'années. « Mon enfant était dans une structure sur Vienne. Au fil des années, nous avons pris conscience qu'il fallait agir pour réellement améliorer la vie de ces personnes. ». Président de l'AFIPH depuis 9 ans, Georges Vié nous explique que ce rôle lui tient à cœur : « Ma mission de président, je l'exerce pour améliorer les conditions de vie de tous nos enfants ».

L'AFIPH a pour but d'accompagner les personnes en situation de handicap. Vie sociale, autonomie, vie quotidienne, éducation, formation, activités professionnelles, l'association guide les personnes tout au long de leur vie. Elle représente aujourd'hui : 2 200 familles et amis (adhérents), 2 600 personnes accompagnées et 2 300 salariés.

Instituts Médico-Éducatif (IME), Établissements et Service d'Aide par le Travail (ESAT), foyers de vie sont autant de structures qui permettent aux personnes accompagnées de vivre et travailler. « Nous essayons le plus possible de permettre à ceux qui le peuvent d'avoir une vie « standard », si je puis dire. Il y a ceux qui pourront travailler sur des tâches plus ou moins complexes dans nos ESAT et ceux pour qui le travail n'est pas possible. Les Services d'Activités de Jour (SAJ) leur permettent de s'épanouir en réalisant diverses activités. Il y a aussi ceux qui sont hébergés dans leur famille et ceux qui désirent de l'autonomie dans un foyer de vie ». L'association a à cœur de s'adapter aux changements de la vie des personnes



handicapées. Georges Vié explique que « rien n'est figé, rien n'est linéaire et heureusement. Les personnes handicapées au même titre que les autres, ont des changements de vie, des déménagements... L'AFIPH doit pouvoir répondre aux besoins qui émanent suite à ces évolutions ».

Reconnue d'utilité publique, l'AFIPH est financée par les pouvoirs publics avec une répartition de l'État au travers de l'Agence Régionale de Santé (ARS) qui représente 50% des revenus et une dotation du Département de l'Isère qui représente 40%. Les 10% restant étant les recettes commerciales des ESAT.

« Accompagner tous les possibles » : le projet de l'afiph pour les années 2020-2025, à retrouver sur leur site internet : [www.afiph.org](http://www.afiph.org) - rubrique liens utiles.





# J'AI TESTÉ POUR VOUS LA FERME PÉDAGOGIQUE DES BERGERS DE MONTSEVEROUX

Sourire chaleureux aux lèvres et sabots aux pieds, Élodie nous accueille sur son exploitation. Elle présente le programme de la visite lorsqu'elle est interrompue par un cri étrange... « C'est Napoléon le paon, qui criaille », nous explique la jeune femme tout en nous invitant à entrer dans le poulailler.

Je me demande qui peut bien être le roi de la basse-cour... Est-ce le paon, majestueusement perché ou le magnifique coq blanc qui gambade parmi les poules et les canards ? Mon neveu Raphaël, 5 ans, s'intéresse davantage aux lapins qui clapissent à l'entrée de la bâtisse. La visite est adaptée pour petits et grands. Élodie a toujours quelque chose à vous apprendre !

Sans crier gare, une volaille prend la poudre d'escampette. Nous la suivons jusqu'à la bergerie où se trouve un troupeau de plusieurs dizaines de bêtes à la toison épaisse. Pendant qu'Élodie les nourrit, Raphaël les caresse. La jeune femme explique : « La spécialité de la ferme, c'est la viande d'agneau bio. Les agneaux descendent de la brebis et du bélier. D'après vous, ce sont des ovins ou des caprins ? »

Alors que je cherche la bonne réponse dans mes lointains souvenirs d'école, nous arrivons aux serres de fraises où la culture se fait hors sol. Les fruits rouges, de variétés Dély, Cirafine ou Favori, ont chacun leurs caractéristiques propres. Si vous demandez à Élodie laquelle est la meilleure, elle répondra avec une pointe de mystère dans la voix : « Eh bien, pourquoi ne pas goûter pour vous faire votre propre idée ? ». Pour ça, il faudra patienter : les premières fraises arriveront à compter de mi-avril / début mai.

Nous passons par le petit magasin de la ferme, abrité derrière une lourde porte en bois. Raphaël y choisit un pot de confiture de fraises pour sa tartine du goûter. Mon neveu commence à être un peu grognon... il est bientôt l'heure de rentrer déjeuner !

La visite s'achève sur l'avancée de terre qui surplombe la combe. D'ici, Raphaël compte les chevaux et les vaches dans la prairie. Le lieu est paisible, propice à la contemplation. Mais l'idée d'une merguez d'agneau accompagnée de pommes de terre nouvelles – elles aussi cultivées sur la ferme – et de quelques fraises sucrées en dessert ne me quitte pas. Élodie nous détaille les premières étapes du « sentier de l'eau », visite assurée par son mari Frédéric : « Il faut descendre la prairie, passer derrière les arbres puis vous arrivez à l'étang... »

La suite lors d'une prochaine visite !

CM

GAEC Les Bergers de Montseveroux - Elodie et Frédéric JAMES  
704 rue des cadrans solaires à Montseveroux  
Visite pédagogique de la ferme sur rendez-vous

Renseignements : T. 06 81 42 39 96 - lesbergersdemontseveroux@gmail.com gaecllesbergersdemontseveroux



La ferme sera une étape du circuit « La bergerie et les bois de Taravas » qui aura lieu dimanche 11 avril. Circuit pédestre de 12,6 km accompagné par un guide-randonneur autour de Montseveroux, rendez-vous à 9h15 place de l'église à Montseveroux, départ à 9h30.

Pensez à apporter votre pique-nique !

Inscription obligatoire (places limitées) et renseignements auprès de l'Office de tourisme Entre Bièvre et Rhône.



Vous n'êtes pas disponible ce jour-là ? Vous pouvez effectuer la randonnée « Sur les Crêtes de Montseveroux » : 6 km et 2 heures de marche. Pensez à réserver votre visite à la ferme en avance si vous souhaitez la visiter.



## LES PROCHAINES RANDOS DE L'OFFICE DE TOURISME

**Dimanche 11 avril** • Voir ci-contre

**Dimanche 16 mai** • Circuit « Le circuit des Varèzes »

Circuit pédestre de 14 km, accompagné par un guide-randonneur autour de Saint-Julien-de-l'Herms. Rendez-vous à 9h15 place de l'église à Saint-Julien-de-l'Herms, départ à 9h30.

**Dimanche 13 juin** • Circuit « Au jardin »

Circuit pédestre de 13,6 km accompagné par un guide-randonneur autour de Monsteroux-Milieu avec visite du Jardin de la Garratière. Rendez-vous à 9h15 place de l'église à Saint-Alban-de-Varèze, départ à 9h30.

Pensez à apporter votre pique-nique !

Gratuit • Inscription obligatoire (places limitées) et renseignements :  
Office de tourisme Entre Bièvre et Rhône - 04 74 86 72 07  
infos@tourisme-entre-bievretrhone.fr  
www.tourisme-entre-bievretrhone.fr

## ON VOUS PRÉPARE UNE BELLE SAISON !

Bientôt l'arrivée de jours meilleurs... Êtes-vous prêts à flâner en plein air, à admirer les belles pierres de notre patrimoine, à flotter sur le Rhône, à crapahuter dans la nature, à découvrir les exploitations agricoles de notre territoire, à rouler sans forcer\* sur les chemins... ?

L'équipe vous concocte des inoubliables « Rendez-vous loisirs de l'Office de tourisme » !

**On a hâte de vous dévoiler le nouveau Magazine des découvertes, qui devrait fleurir dans vos points de distribution habituels au printemps. Il sera aussi disponible en ligne.**

www.tourisme-entre-bievretrhone.fr

\* grâce au Vélo à Assistance Électrique (VAE)



## DÉGUSTEZ LA CUISINE DES CHEFS

Pour se retrouver en famille, pour un dîner en amoureux et pour tous les épicuriens, le repas est toujours un moment de plaisir. Les restaurateurs d'Entre Bièvre et Rhône vous proposent des services adaptés à l'évolution de la crise sanitaire : plats à emporter, livraisons et système de Click & Collect pour s'adapter à toutes vos envies.

+ d'infos :

www.tourisme-entre-bievretrhone.fr/  
restaurants-covid19



## TRANSPORTS EN COMMUN À L'ÉCHELLE DU TERRITOIRE

Le réseau des TPR, ne couvre aujourd'hui que l'ex Pays Roussillonnais, l'évolution du réseau est en route. Une étude est lancée par le service transports en collaboration avec un bureau d'études. La mise en place du nouveau réseau à l'échelle du territoire EBER est prévue pour le second semestre 2022.



## BUS FRANCE SERVICES

Bus France Services est une solution pour garantir la présence du service public sur l'ensemble du territoire. Financé par l'Etat, la Communauté de communes et les communes de Roussillon et Péage-de-Roussillon, il vise à faciliter l'accès aux services et aux droits des habitants des quartiers prioritaires de la politique de la ville (Vieux-Péage, Les Ayencins et Route de Sablons).

Réalisez vos démarches en ligne auprès des différentes administrations (CAF, CPAM ...), avec l'aide d'une médiatrice\* et des ordinateurs présents dans le bus.

**Un Bus France Services a été mis en place sur les communes de Péage-de-Roussillon et Roussillon depuis la mi-février. Des permanences hebdomadaires, sans rendez-vous, ont lieu en alternance tous les mercredis matin de 9h00 à 12h00 :**

- **Semaines paires :**  
place de la République, Roussillon
- **Semaines impaires :**  
place Paul Morand, Le Péage-de-Roussillon

\*médiatrice du Point d'Information Médiation Multi Services (PIMMS) de l'Isère

## COLLECTE EXCEPTIONNELLE DES PNEUS ET RADIOGRAPHIES ARGENTIQUES

**Vous pouvez rapporter ces déchets spécifiques à la déchèterie de Saint-Clair-du-Rhône durant tout le mois d'avril et novembre 2021.**

Renseignez-vous avant de vous déplacer : liste des 22 communes concernées par cette collecte et informations pratiques sur [www.entre-bievretrhone.fr](http://www.entre-bievretrhone.fr) rubrique Actualités.

## DIAGNOSTIC SANTÉ

**La Communauté de communes lance un diagnostic santé sur son territoire avec un accent spécifique sur le Beaufortais, cette partie du territoire n'ayant jamais bénéficié d'un tel état des lieux en matière de santé.**

Les objectifs sont de disposer d'un état des lieux exhaustif de l'offre de soins et de prévention locale et de repérer les principaux enjeux de l'état de santé de la population. Ce diagnostic est réalisé par l'Observatoire Régional de Santé (ORS) avec un cofinancement de l'Agence Régionale de Santé (ARS). Il se déroulera en 2 phases distinctes : diagnostic quantitatif (1<sup>er</sup> semestre 2021) et une approche qualitative (2<sup>e</sup> semestre 2021).

A l'issue de cette période, la Communauté de communes pourra envisager de s'engager dans la réalisation d'un Contrat Local de Santé, contrat conclu notamment entre l'ARS et la collectivité. Il a vocation à renforcer les partenariats sur un même territoire afin de mieux prendre en charge la santé des habitants. C'est également un engagement pour coordonner davantage les interventions des différents acteurs locaux de santé sur le territoire, que ce soit en matière de prévention, de promotion de la santé, d'accès aux soins ou d'accompagnement médico-social.



## EBER PARTICIPE À LA LUTTE CONTRE LES VIOLENCES INTRAFAMILIALES

En fin d'année 2020, la communauté de communes a édité un guide intitulé *Repérer et orienter les victimes de violences intrafamiliales* pour améliorer la prise en charge des victimes. Il a été réalisé en partenariat avec les acteurs du territoire et adressé à tous les élus et professionnels de terrain pour leur permettre d'identifier les situations à risques et d'orienter les personnes vers le bon interlocuteur.

Un réseau de professionnels est également mis en place sur cette thématique pour favoriser les échanges d'informations et renforcer le lien entre les différentes structures pour accompagner au mieux les victimes.

La lutte contre les violences intrafamiliales et faites aux femmes s'inscrit dans la stratégie locale de prévention de la délinquance élaborée par la communauté de communes.

## VACCINATION : EBER FACILITE LES TRANSPORTS DES PERSONNES ÂGÉES DE PLUS DE 75 ANS

Dans le cadre de la campagne de vaccination contre la Covid-19, Entre Bièvre et Rhône facilite les déplacements des personnes âgées désireuses de se faire vacciner. Le service TAD ACCESS du réseau de transports TPR est désormais accessible à toutes les personnes âgées de plus de 75 ans et habitant une des 37 communes de Entre Bièvre et Rhône pour se rendre au centre de vaccination de Roussillon. Il n'est pas nécessaire d'être détenteur de la carte Pass Access pour bénéficier de ce service.

Vous devez simplement appeler le service transport au 04 74 29 31 28 afin de réserver votre déplacement. Vous serez rappelé la veille du jour de votre trajet, entre 17h et 18h, pour vous confirmer l'heure à laquelle vous serez pris en charge à votre domicile. Le mini-bus vous emmènera à la clinique de Roussillon et vous ramènera chez vous. Le tarif s'élève à 2€ l'aller-retour.

*La réservation est possible sous réserve des places disponibles. N'hésitez pas à réserver votre transport le plus tôt possible, dès que vous connaissez la date de votre rendez-vous de vaccination.*



## LE SALAISE BLUES FESTIVAL COMME SI VOUS Y ÉTIEZ !

Malgré la fermeture des salles de spectacles, un scénario permettant de maintenir le festival a été imaginé afin de laisser les artistes de vivre de leur musique.

Ainsi, depuis mi-janvier, l'équipe du festival, en concertation avec la commission culturelle de la Mairie de Salaise sur Sanne, œuvre pour vous proposer d'assister aux concerts, gratuitement, en live de la maison. Les concerts seront diffusés les 2 et 3 avril (concert jeune public aussi) sur Youtube mais également sur le Facebook du Salaise Blues Festival.

**Au programme :**

➤ **Vendredi 2 avril à 20h30 :**

Képa • Mister Mat • Big Daddy Wilson

➤ **Samedi 3 avril à 14h30 :**

Concert jeune public  
Les bedaines de coton (à partir de 6 ans)

➤ **Samedi 3 avril à 20h30 :**

Sebastopol • Luke Winslow • King Delgres

# Quoi de neuf ?

Résidence de journalisme

Thomas HUCHON, journaliste

Xavier LACOMBE, dessinateur de presse

OCTOBRE 2020

MAI 2021



EXPOSITIONS

RENCONTRES

ATELIERS

PROJECTIONS

PERFORMANCES

reseau-ecume.fr