

N°15

TERRE D'ÉNERGIES MAG

LE MAGAZINE
DE VOTRE
COMMUNAUTÉ
DE COMMUNES

AUTOMNE 2023



LE PROGRAMME DE
RÉUSSITE ÉDUCATIVE
AU SERVICE DE TOUS
LES HABITANTS

entre-bievreethrone.fr

ENTRE
**BIÈVRE
RHÔNE**
ET
COMMUNAUTÉ DE COMMUNES



SOMMAIRE

3-5 | RETOUR EN IMAGES

6-8 | ACTUALITÉS

LE PROGRAMME DE RÉUSSITE ÉDUCATIVE
ÉLABORATION DU PLUI : LE DIAGNOSTIC DU TERRITOIRE
EST FINALISÉ !

9 | VIE ÉCONOMIQUE

PORTRAITS DE COMMERCES

10-11 | DÉVELOPPEMENT DURABLE

EXTENSION DES CONSIGNES DE TRI : L'HEURE DU
PREMIER BILAN POUR EBER

COMMENT AMÉLIORER MON GESTE DE TRI ?

12-13 | CULTURE

CINÉMA L'ORON : OUVERTURE IMMINENTE !
PASS CULTURE, AGENDA CULTUREL, ÉCUME EN MODE
"VINTAGE" !

14 | CADRE DE VIE

VIOLENCES INTRAFAMILIALES ET CONJUGALES :
UNE SEMAINE POUR EN PARLER !

15 | PORTRAIT

CLAUDE FLORÈS, MÉDAILLE D'OR AU CONCOURS LÉPINE

CHRISTIAN PEYRON, CRÉATEUR DU JARDIN DU BOIS
MARQUIS À VERNIOZ

16-17 | SORTIR, BOUGER

ON A TESTÉ POUR VOUS : LES PANORAMAS D'EBER

HUMEURS DE SAISON : DOUCES BALADES AUTOMNALES

18-19 | BRÈVES

Terre d'énergies Mag
Magazine d'information d'Entre Bièvre et Rhône
Communauté de Communes
N°15 - AUTOMNE 2023 - N°ISSN : 2728-1256
Directrice de la publication : Mme Sylvie Dezarnaud
Rédaction : Carine Hilaire, Céline Joubert-Morcillo,
Coline Mirmand, Juliette Polidori
Mise en page : Elisa Rivas
Impression sur papier 100 % recyclé :
Imprimerie Fauchery

ÉDITO



C'est une reprise studieuse pour Entre Bièvre et Rhône, avec de nombreux dossiers qui avancent.

En cette période de rentrée scolaire, la Communauté de communes s'engage auprès des familles en élargissant le dispositif du Programme de Réussite Éducative (PRE) à l'ensemble des communes du territoire. Les équipes du PRE, en lien avec de nombreux partenaires et professionnels, proposeront un accompagnement personnalisé pour les enfants de 2 à 16 ans en situation de fragilité dans le domaine scolaire, familial ou social (pages 6-7). Les référentes de parcours pourront répondre à vos interrogations lors de permanences organisées dans nos communes.

Entre Bièvre et Rhône renouvelle son action dans la lutte contre les violences intrafamiliales et conjugales. Une deuxième édition de la semaine de sensibilisation est programmée, dont l'objectif est d'informer largement sur les différents types de violences, et de prévenir ces situations (voir en page 14).

Depuis un an, les consignes de tri sélectif ont évolué pour tendre vers une harmonisation sur l'ensemble des communes d'EBER. Il est donc l'heure de dresser un premier bilan : nous constatons d'ores et déjà une baisse des volumes collectés en ordures ménagères. Ne ménageons pas nos efforts ! Continuons à trier nos emballages et papiers, pour atteindre l'objectif de 100 % des plastiques recyclés en 2025 ! Le bilan est à découvrir en pages 10 et 11 de ce magazine.

À la rentrée, nous vous avons sollicités pour répondre à l'enquête « Comment vous chauffez-vous ? ». Les résultats nous permettront de définir les modalités de mise en place d'une aide financière (le Fonds Air Bois) pour le remplacement de vos anciens appareils de chauffage au bois au profit d'équipements moins polluants.

La construction du Plan Local d'Urbanisme Intercommunal se poursuit. La première étape de diagnostic du territoire est terminée, commence à présent la phase de définition du Projet d'Aménagement et de Développement Durable (PADD), qui précisera les grandes orientations et enjeux pour notre territoire (page 8).

C'est avec une profonde déception que je vous annonce le retard de l'ouverture du cinéma L'Oron, prévue fin septembre, ainsi que le report des 35^e Rencontres du Cinéma initialement programmées mi-octobre. En effet, nous avons été informés début juillet de la mise en redressement judiciaire du fournisseur chargé de fabriquer les fauteuils des salles. Ces derniers ne pourront donc pas être livrés en temps et en heure. À la suite de ce désistement, nous avons immédiatement lancé une consultation pour désigner un nouveau prestataire. Ce dernier a été sélectionné fin août. Nous faisons le maximum pour une ouverture courant novembre et la programmation des Rencontres du Cinéma est reportée du 30 novembre au 3 décembre 2023.

En espérant que l'été très chaud que nous avons connu vous ait tout de même permis de vous ressourcer, je vous souhaite une bonne reprise !

Sylvie Dezarnaud,
Présidente d'Entre Bièvre et Rhône Communauté de communes



1 - SAMEDI 27 MAI

Entre Bièvre et Rhône a accueilli la quatrième étape de la 32^e édition de la course cycliste de l'Alpes Isère Tour. Le départ a eu lieu à Monsterox-Milieu et l'arrivée à Saint-Maurice-l'Exil.

2 - DIMANCHE 28 MAI

La seconde édition de la fête du fruit rouge s'est déroulée à Chanas. Cette fête agricole et familiale a mis à l'honneur de nombreux producteurs, créateurs de délices fruitiers et artisans locaux.

3 - SAMEDI 3 JUIN

Le gagnant de Fun en Bulles, le prix BD jeunesse du réseau ÉCUME Médiathèques est « Pearl et le monstre marin ». 409 jeunes ont participé, lu 6 BD et voté pour leur préférée lors du final organisé à Sonnay. De nombreuses animations étaient au programme de cette journée.



4 - MARDI 6 JUIN

Pose de la première pierre du Cinéma le Grand Rex !
Le futur complexe cinématographique, aménagé dans les locaux de l'ancienne et emblématique cave coopérative viticole au Péage-de-Roussillon, comprendra cinq salles. Il ouvrira ses portes le 6 décembre 2023.

5 - LUNDI 5 ET MARDI 6 JUIN

Succès fou pour les deux soirées de la biennale de danse du Conservatoire 6/4 ! Quelques 150 élèves costumés ont dansé chaque soir, accompagnés en direct par deux professeurs pianistes et de grands élèves musiciens. Le conservatoire a accueilli 1 200 spectateurs au total sur les deux représentations.

6 - MARDI 13 JUIN

Inauguration de la cabane et performance théâtrale des élèves du Collège de l'Edit, Route des Sablons - Projet avec la Cie Institutout, organisé par l'Établissement public de coopération culturelle Tec dans le cadre du plan local d'éducation artistique et culturelle (PLEAC).

7 - DIMANCHES 18 JUIN ET 10 SEPTEMBRE

Les deux premiers marchés à la ferme des producteurs d'Entre Bièvre et Rhône se sont tenus à la ferme Spiruline du Dauphiné à Moissieu-sur-Dolon (en photo) puis à la ferme Saint-Sauveur à Anjou. Fruits, légumes, fromages, viandes, miels, plantes, spiruline... étaient proposés au public, ainsi qu'une visite des exploitations accueillantes.

8 - MARDI 27 JUIN

La rencontre du réseau des entreprises d'Entre Bièvre et Rhône a eu lieu à la salle l'Espace de Roussillon. Une trentaine d'entrepreneurs du territoire sont venus échanger sur le sujet de la performance énergétique lors d'une soirée organisée en partenariat avec l'AGEDEN (Association pour une Gestion Durable de l'Energie).

9 - ÉTÉ

Balades en bateau sur le Rhône, sorties en vélo électrique, animations autour de la nature, du bien-être, du patrimoine ou de l'histoire... la saison estivale de l'office de tourisme Entre Bièvre et Rhône a été riche d'expériences à vivre et à partager !



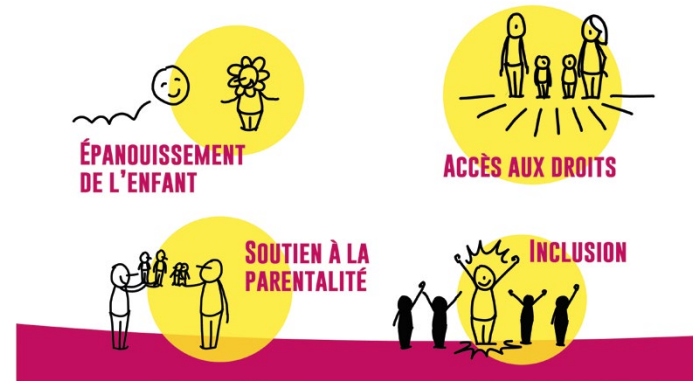


ACCOMPAGNEMENT PERSONNALISÉ
POUR LES ENFANTS ET AVEC LES FAMILLES

LE PROGRAMME DE RÉUSSITE ÉDUCATIVE

Dispositif de proximité et de prévention, le Programme de Réussite Éducative (PRE) s'adresse aux enfants de 2 à 16 ans habitant le territoire Entre Bièvre et Rhône. Initialement implanté dans les quartiers prioritaires, il a été étendu à l'ensemble du territoire depuis le 1^{er} janvier 2023.

LES OBJECTIFS DU P.R.E.



Toute personne repérant une fragilité chez un enfant (parents, enseignants, animateurs, professionnels de santé...) peut signaler cette situation au coordinateur du Programme de Réussite Éducative. À la suite du repérage, une fiche de liaison est remplie avec ou par la famille, puis la demande est analysée par l'équipe du PRE (vérification des domaines d'intervention). L'équipe pluridisciplinaire de soutien vient aussi prendre connaissance de la situation et détermine les besoins. Les membres du service ont alors pour rôle d'évaluer la situation et d'agir en conséquence, à savoir, programmer l'entrée dans le dispositif ou effectuer la réorientation vers les professionnels ou structures compétents.

LES DOMAINES D'INTERVENTION DU P.R.E



LES ÉTAPES DU P.R.E.



LE SERVICE PRE AU SEIN D'ENTRE BIÈVRE ET RHÔNE



Coordinateur du PRE :
Jérémie Burgo



Référente de parcours
zone rurale :
Justine Allix-Benali



Référente de parcours
zone urbaine :
Coralie Ruard

RENCONTREZ L'ÉQUIPE DU PRE LORS DES PERMANENCES ORGANISÉES SUR TOUT LE TERRITOIRE

Les permanences mises en place sur Le Péage-de-Roussillon, Roussillon et Beaurepaire, sont gratuites et sans rendez-vous.

Plus d'infos : entre-bievreetrhone.fr > Services et Démarches > Enfance et Jeunesse

2 QUESTIONS À



ANDRÉ
MONDANGE,
VICE-PRÉSIDENT
D'EBER À LA POLITIQUE
DE LA VILLE



SANDRINE
LECOUTRE,
CONSEILLÈRE DÉLÉGUÉE
À L'ENFANCE
ET À LA JEUNESSE

» ENTRE BIÈVRE ET RHÔNE A DÉCIDÉ D'ÉLARGIR LE DISPOSITIF PRE, POURQUOI ?

A.M : À l'origine, le PRE est un dispositif Politique de la Ville mis en place dans les quartiers prioritaires du territoire (Le Péage-de-Roussillon, Roussillon). Actif depuis 2017, il a su faire ses preuves en réalisant des accompagnements pertinents. C'est en observant les situations et les chemins parcourus que nous avons initié une réflexion sur l'élargissement à l'ensemble du territoire. Les 37 communes et EBER ont naturellement pris la décision d'élargir le dispositif. Il est important de rappeler que ce choix politique n'a pas été pris au détriment des quartiers QPV¹. De la même manière, je tiens à souligner que dans le cadre de la Politique de la Ville, l'État et la CAF apportent un soutien financier au dispositif.

S.L : La présentation du dispositif, au cours de l'année 2022, auprès des communes a permis d'ancrer la nécessité

de ce déploiement. Chaque enfant, chaque famille, quel que soit son milieu social peut rencontrer au cours de sa vie des situations complexes. Nous avons ressenti lors de ces réunions de présentation le besoin de cette extension hors frontières des quartiers prioritaires. Ce choix est l'aboutissement d'un projet solidaire, construit sur une dimension intercommunale dont l'objectif réside dans l'accompagnement des familles et des enfants tout au long de leur parcours de réussite éducative.

» QUEL EST LE RÔLE D'ENTRE BIÈVRE ET RHÔNE DANS LA MISE EN PLACE ET LA CONDUITE D'UN DISPOSITIF COMME LE PRE ?

S.L : Tantôt pilote, tantôt pédagogue, EBER assure le déploiement du dispositif, avec un service dédié, mais aussi le pilotage de l'équipe pluridisciplinaire de soutien essentielle à son fonctionnement (animateurs, enseignants, professionnels de santé...). Les communes participent,

quant à elles, à hauteur de 0,50 € par habitant. La réussite du PRE passe par l'implication intégrale de tous les acteurs. Le colibri présent dans le logo, représente la légende du « je fais ma part » : même si un acte isolé peut paraître dérisoire, c'est bien la somme de ces actes qui fait bouger les choses. Si tous les acteurs font leur part, alors toutes les personnes accompagnées trouveront des solutions à leurs difficultés.

A.M : En effet, EBER permet la mise en place du dispositif de manière opérationnelle notamment par l'animation du réseau des partenaires institutionnels et professionnels. Ces professionnels sont consultés, systématiquement, sur des cas parfois très complexes cela permet un regard croisé sur les situations offrant ainsi l'opportunité pour les familles de bénéficier d'un accompagnement et d'une prise en charge efficace. EBER, c'est le lien entre les communes, les familles et les professionnels... elle rend possible, par ce dispositif, l'accès au droit commun pour tous.

ÉLABORATION DU PLUI : LE DIAGNOSTIC DU TERRITOIRE EST FINALISÉ

L'élaboration du Plan Local d'Urbanisme intercommunal, lancée le 24 octobre 2022, se poursuit. Le diagnostic a mis en avant les atouts, faiblesses et enjeux du territoire :

» CARACTÉRISTIQUES DU TERRITOIRE :

- 57% d'espaces agricoles, 28% d'espaces naturels et forestiers, 15% d'espaces urbains artificialisés (dont 60% d'espaces résidentiels, 20% d'espaces économiques, 12% d'infrastructures de transport et 8% d'équipements publics)
- De nombreux risques naturels et technologiques
- Une ressource en eau vulnérable



» CADRE DE VIE ET ENVIRONNEMENT :

- Un environnement naturel préservé
- Des paysages diversifiés et de qualité
- Des services, des commerces et des équipements de qualité
- Une richesse patrimoniale



» ÉCONOMIE

- 22 191 emplois dont la moitié occupé par des actifs résidents à EBER
- +120 emplois par an depuis 2014
- 5 418 établissements économiques dont 30% dans les domaines de l'industrie et la construction
- 400 exploitations agricoles, perte de 180 exploitations en 10 ans : une agriculture diversifiée, de qualité mais fragile



» POPULATION, LOGEMENT ET FONCIER

- 68 386 habitants en 2019 : une croissance démographique qui ralentit
- 31% de couples avec enfant, 29% de ménages d'1 personne
- 32 117 logements : +350 logements / an depuis 2011
- 28 364 résidences principales : 77% de maisons, 70% de propriétaires occupants
- 54 ha de foncier consommé / an depuis 2009 pour l'urbanisation, dont 92% d'espaces agricoles



>> Retrouvez la synthèse complète sur entre-bievreethrone.fr > Projets et actions > Aménagement du territoire

» 3 QUESTIONS À PHILIPPE GENTY, VICE-PRÉSIDENT À L'AMÉNAGEMENT DU TERRITOIRE ET À L'URBANISME

» QUEL BILAN TIREZ-VOUS DE CETTE PREMIÈRE PHASE D'ÉLABORATION DU PLUI ?

Le travail, réalisé pendant 6 mois, a rassemblé et mobilisé plus de 500 acteurs du territoire lors de nombreux temps d'échange. Les élus fortement mobilisés, la profession agricole, les partenaires institutionnels et les services de la Communauté de communes ont apporté leur contribution sur les thématiques suivantes : habitat, économie, environnement, paysage, mobilités, agriculture. Cet état des lieux transversal met en lumière les atouts et les faiblesses du territoire. Ce diagnostic complet nous permettra de construire un document d'urbanisme le plus adapté aux réalités, problématiques et attentes locales tout en tenant compte des enjeux de développement durable et équilibré de notre territoire.

» QUELS SONT LES PRINCIPAUX ENJEUX À RETENIR DU DIAGNOSTIC DU TERRITOIRE ?

Le diagnostic de notre territoire met en avant de nombreux enjeux, tous cohérents avec notre projet de territoire. La qualité, mais surtout la fragilité de nos ressources (eau, biodiversité, espaces agricoles et naturels...) ressortent comme des éléments majeurs. Leur préservation est une priorité qui va conditionner le développement résidentiel et économique. Le renforcement des centres-villes et centres-bourgs est aussi un enjeu fort. Il devra se traduire par une amélioration de la qualité des logements et des espaces publics et par le soutien du commerce de proximité. Le développement des mobilités alternatives à la voiture individuelle devra aussi être pris en compte, même si cela dépasse parfois le rôle du PLUi. Enfin, la diminution de

la consommation foncière imposée par la loi Climat et Résilience va nous pousser à densifier et diversifier notre parc de logements. Cette densification devra toutefois s'opérer dans le respect de la qualité du cadre de vie. Le PLUi devra mettre en œuvre un nouveau modèle de développement.

» L'OBJECTIF EST DE RENDRE LE PLUI APPLICABLE FIN 2026. MAIS QUELLE EST LA PROCHAINE ÉTAPE ?

La prochaine étape est le Projet d'Aménagement et de Développement Durable (PADD). Cette deuxième phase de l'élaboration du PLUi débute cet automne. Le PADD permettra de définir les grandes orientations du territoire, de hiérarchiser plus finement les enjeux et d'élaborer le scénario du PLUi. En parallèle, la dynamique de concertation se poursuit : vous pouvez encore participer à l'élaboration du PLUi !

COMMENT PARTICIPER À L'ÉLABORATION DU PLUI ?

- Répondez au questionnaire en ligne ou en papier disponible à l'accueil de votre mairie
- Rendez-vous sur la carte participative en ligne > www.entre-bievreethrone.fr > Projets et actions > Aménagement du Territoire
- Écrivez dans le cahier de concertation disponible à l'accueil de votre mairie ou à l'adresse mail : plui@entre-bievreethrone.fr



© Renaud Vézin

PIZZERIA LA FABRIK

Fait-maison et de saison !

Des pizzas artisanales avec des ingrédients de saison : de quoi se régaler avec la carte variée de La Fabrik !

Sa gérante, Hajar Boussadaka concocte ses pizzas avec le désir de proposer à ses clients des produits de qualité : « Nos pâtes sont réalisées dans le respect du protocole napolitain. Les fromages nous sont livrés par meules, nous réalisons nous-mêmes la découpe ». Pour surprendre sa clientèle fidèle, une « pizza du mois » vient agrémenter la carte. Les plus jeunes peuvent bénéficier d'un menu adapté, et les gourmands peuvent déguster des tiramisus et mousses au chocolat maison. « Nous sommes très soucieux des retours de nos clients », insiste Hajar. Celle qui a grandi à Roussillon et se définit comme « un pur produit roussillonnais », a tout appris lors d'une première expérience professionnelle en pizzeria. D'un job étudiant de livraison de pizzas au départ, Hajar s'est découvert une vraie passion pour leur préparation. Ses études en commerce et ressources humaines lui apportent des compétences très utiles pour la gestion de son entreprise, créée en 2021 en pleine crise sanitaire, et qui emploie à ce jour 5 salarié(e)s dont une alternante en CAP cuisine. Hajar souhaite aujourd'hui travailler davantage avec des producteurs locaux, ouvrir de nouveaux restaurants et un distributeur avec four intégré pour se régaler à toute heure !



HAJAR BOUSSADAKA

Pizzeria La Fabrik

23 avenue Jules Ferry, Le Péage-de-Roussillon

T. 09 83 75 60 20

Retrouvez La Fabrik sur son site internet pizzerialafabrik.fr et sur les réseaux sociaux.

La Fabrik a bénéficié de l'aide financière d'Entre Bièvre et Rhône et de la Région Auvergne-Rhône-Alpes, dans le cadre du dispositif « financer mon investissement commerce et artisanat » et a été soutenue par Initiative Isère Vallée du Rhône.

L'AGRICUEILLEUR DU SUZON

De la graine à la fleur...



MAXIME COUTURIER

Au bout d'un chemin forestier, en bordure du Suzon, Maxime Couturier cultive des plantes à parfum, aromatiques et médicinales biologiques. En activité depuis février 2022, il exploite 4 000 m² pour ses cultures, sur 2 hectares de terrain. Animé par l'envie de donner du sens à son travail, notre agri(culteur) cueilleur sème, cultive, récolte, sèche et transforme en local, à Cheyssieu. Cette proximité lui a permis de s'inscrire parmi « Nos produits IS HERE » depuis le début de l'année 2023. « Ce qui m'intéresse, c'est de suivre tout le processus de production, de la graine à la fleur », confie Maxime. Gelées de thym ou de mélisse, sirops de sureau, verveine ou menthe, mélanges pour infusions ou encore aromatiques séchées (origan, bouquets garnis...) : autant de préparations « maison », naturelles et sans arômes artificiels ni colorants, en alternative aux produits de grande distribution. « Je souhaite privilégier la vente en local. On peut retrouver mes produits dans une dizaine de magasins de producteurs ou épiceries. Je vends aussi en ligne et je suis présent sur des marchés locaux occasionnellement ». Architecte d'intérieur en reconversion professionnelle, Maxime a créé lui-même son logo. Fort d'une expérience en agriculture biologique, il s'intéresse particulièrement aux vertus médicinales des plantes, sa page Facebook regorge d'ailleurs de bons conseils !

L'AgriCueilleur du Suzon

Chemin de Suzon, Cheyssieu

Retrouvez l'AgriCueilleur du Suzon sur son site internet (boutique en ligne) agricueilleur.fr et sur les réseaux sociaux.



EXTENSION DES CONSIGNES DE TRI : L'HEURE DU PREMIER BILAN POUR EBER

Depuis le 1^{er} octobre 2022, tous les emballages et papiers se trient ! Un an après la mise en place de l'extension des consignes de tri sur 22 communes*, Entre Bièvre et Rhône rend son premier bilan.

Les résultats présentés concernent la partie ouest du territoire soit près de 53 000 habitants*. Les 15 communes de l'est du territoire trient tous les emballages depuis plus longtemps.

LES OBJECTIFS FIXÉS FACE AUX PREMIÈRES TENDANCES DANS LES BACS

	Objectifs 2023	Tendances 2023
Emballages, papiers, verre 	+ 6 kg par hab/an	+ 1 kg par hab/an
Ordures ménagères 	- 5 kg par hab/an	- 16 kg par hab/an
Refus de tri 	6 kg par hab/an = stabilisation	8 kg par hab/an

LES PREMIÈRES TENDANCES MONTRENT** :

- Une baisse importante des ordures ménagères expliquée par la déconsommation (Tendance à consommer moins et à acheter « mieux » et autrement) = retour aux quantités collectées en 2019 (période « pré-covid »)
- Une progression sensible de la présence des emballages en plastique dans le bac jaune (+3%)
- ... mais un taux de refus en forte progression (+2 kg par habitant)

En conclusion, la tendance est à l'amélioration du tri mais nous pouvons mieux faire !

CHIFFRES CLÉS : LA COLLECTE SÉLECTIVE POUR LE PÉRIMÈTRE OUEST, EN 2022 C'EST ...

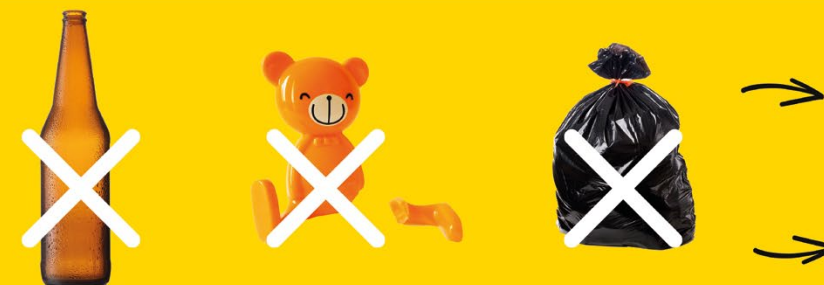
- **22 800 bacs** jaunes installés : habitat individuel/collectif, professionnels
- **71 kg par hab / an** de matériaux recyclés
- **375 000 € / an** de recettes de vente des matériaux
- **620 000 € / an** de soutiens financiers de l'éco-organisme CITEO
- **1,2 million d'€ TTC / an** de dépenses (collecte, sensibilisation, contenants...)

* Agnin, Anjou, Assieu, Auberives-sur-Varèze, Bougé-Chambalud, Chanas, Cheyssieu, Clonas-sur-Varèze, La Chapelle-de-Surieu, Le Péage-de-Roussillon, Les Roches-de-Condrieu, Roussillon, Sablons, Saint-Alban-du-Rhône, Saint-Clair-du-Rhône, Saint-Maurice-l'Exil, Saint-Prim, Saint-Romain-de-Surieu, Salaise-sur-Sanne, Sonnay, Vernioz, Ville-sous-Anjou

**L'étude s'appuie sur les données de 2022 et celles de la période janvier à juin 2023

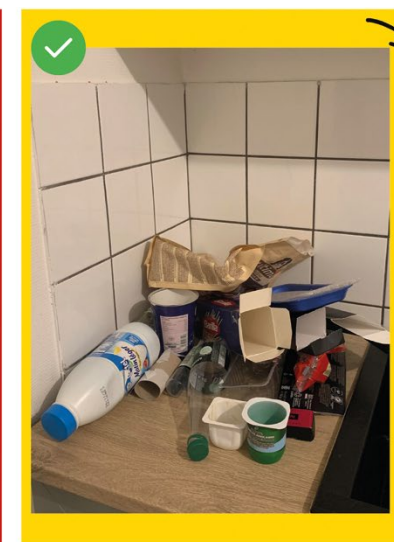
COMMENT AMÉLIORER MON GESTE DE TRI ?

BIEN LES **VIDER**, INUTILE DE LES **LAVER**.
LES DÉPOSER DANS LE BAC **SÉPARÉS** LES UNS DES AUTRES ET SANS SAC.



À savoir : ces refus de tri augmentent les coûts et l'empreinte carbone du service (collecte, transport inutile au centre de tri et acheminement à l'unité d'incinération).

EMBALLAGES : EN VRAC ET NON IMBRIQUÉS POUR UN RECYCLAGE ASSURÉ !



AFIN DE PERMETTRE À TOUS VOS DÉCHETS D'ÊTRE RECYCLÉS, LAISSEZ-LES EN VRAC DANS VOTRE POUBELLE.

À SAVOIR : LES DÉCHETS IMBRIQUÉS NE PEUVENT PAS ÊTRE RECYCLÉS



LA PAROLE À JACQUES GARNIER, CONSEILLER DÉLÉGUÉ À LA GESTION DES DÉCHETS

Le territoire EBER est vaste, 400 km² pour plus de 68 000 habitants. L'extension des consignes de tri fait partie du long processus d'harmonisation du service des déchets de la Communauté de communes. Les tendances annoncées sur 2023 sont encourageantes. Chacun est acteur et peut favoriser la valorisation de ces déchets en respectant au mieux les consignes de tri. Je compte sur nous tous pour poursuivre nos efforts et atteindre nos objectifs ! Plus globalement, une étude d'harmonisation du service déchets a été lancée sur le territoire EBER. Ce travail d'uniformisation des services de prévention et de gestion des déchets et de leur financement est un processus

complexe. Au-delà des aspects financiers, nous élus, essayons d'envisager une répartition des services et des modes de collecte plus cohérents. Des évolutions sont à prévoir, elles demanderont aux habitants d'Entre Bièvre et Rhône une adaptation, un changement de pratique. Ce n'est pas toujours évident mais c'est nécessaire pour relever les enjeux de demain en matière de traitement des déchets.

Service environnement
ambassadeur@entre-bievreetrhône.fr
04 74 29 31 15



CINÉMA L'ORON : OUVERTURE IMMINENTE !

Fermé pour travaux, le cinéma L'Oron va finalement rouvrir ses portes aux spectateurs dans le courant du mois de novembre 2023.

« Nous avons tous hâte de retrouver notre cinéma mais il faudra faire preuve encore d'un peu de patience », exhorte Sylvie Dezarnaud. Le chantier a pris du retard cet été, en raison de la défaillance de l'entreprise chargée de fabriquer les fauteuils. La Communauté de communes a lancé une nouvelle consultation pour sélectionner un autre fournisseur. « Le cinéma ne pourra pas ouvrir en septembre comme prévu initialement mais nous avons fait le maximum pour qu'il rouvre vite : ce sera dans le courant du mois de novembre. Le bâtiment sera comme neuf ! Les deux salles de cinéma ont été rénovées, une grande partie du matériel de projection a été remplacée et tous les espaces sont désormais accessibles aux personnes à mobilité réduite ». Les travaux, d'un montant de près de 2 millions d'€ ont été réalisés avec le soutien du Département de l'Isère, de la Région Auvergne-Rhône-Alpes, du Centre National du Cinéma (CNC) et de l'État.



UN PEU D'ARCHITECTURE

« L'utilisation du bois, élément végétal, et du béton, constitué de minéraux, nous a permis de créer une ambiance authentique et chaleureuse dans le cinéma », explique Marie Séon de Silt Architectes, l'agence d'architecture qui a assuré la maîtrise d'œuvre du chantier. Le nouvel équipement à l'architecture contemporaine exploite le savoir-faire et les matériaux traditionnels du territoire. Le frêne, un bois clair veiné, est omniprésent dans le bâtiment. Il assure l'unité visuelle intérieure : « Nous le retrouvons dans le hall, en soubassement des murs blancs ; dans la salle de rencontres culturelles où associé au tissu, il donne une atmosphère "accueillante et conviviale" », poursuit l'architecte. Il recouvre aussi le mobilier, réalisé par une menuiserie beaurepairoise. Pour la façade, le maître d'œuvre a choisi de laisser le béton brut en partie basse ; en partie haute, c'est du béton de bois, un matériau innovant créé à Beaurepaire, qui est utilisé. « Le parvis a également entièrement été réaménagé : il découle d'une posture urbaine, celle de remettre le cinéma au cœur de la ville en cohérence avec les grands travaux réalisés à Beaurepaire. Sa conception permettra aussi une bonne gestion des eaux de pluie redirigées vers les espaces plantés », conclut Marie Séon.

À NOTER

- La 35^e édition des **Rencontres du Cinéma de Beaurepaire** est reportée du 30 novembre au 3 décembre 2023.
- Le **marathon vidéo amateur** « 48H objectif court-métrage » est décalé du 17 au 19 novembre 2023. **Vous souhaitez participer ? Inscrivez-vous du 23 octobre au 12 novembre sur le site internet entrebivreetrhone.fr**

Suivez l'actualité :

- du Cinéma L'Oron **Cinéma L'Oron Beaurepaire**
- des Rencontres du Cinéma de Beaurepaire **Rencontres du Cinéma de Beaurepaire - Isère**
- Sur internet : entre-bivreetrhone.fr > Actualités
- Contact : Service Culture – 04 74 29 31 70 culture@entre-bivreetrhone.fr

PASS CULTURE

Ce dispositif, porté par le ministère de la Culture, a pour but de faciliter l'accès des jeunes à la culture. L'offre des partenaires référencés est disponible sur entre-bivreetrhone.fr et est susceptible d'évoluer dans les mois qui viennent.



pass
culture



15
20 €

16 17
30 €

18
300 €

TÉLÉCHARGE L'APPLI !

Inscription au Conservatoire 6/4
Places de cinéma à l'Oron ou au Rex
Animations gratuites du réseau ÉCuME
Visites du Basculeur
Stages à Moly Sabata
Places pour les spectacles de TEC
...



> Vous êtes un acteur culturel et souhaitez être identifié dans le dispositif ?

Contactez le service culture : culture@entre-bivreetrhone.fr

LE CORPS HUMAIN ET SES MÉCANISMES



AGENDA CULTUREL

• **Exposition Caca bleu véritable.** Une invitation insolite au voyage dans l'histoire du site. La jeunesse et la protestation inventive des années 70 refont surface. Une nouvelle exposition qui célèbre l'urgence d'exprimer. > 1, rue Moly-Sabata - 38550 Sablons. Jusqu'au 29 octobre.

• Dans les médiathèques du réseau ÉCuME :

- **Fête du cinéma d'animation.** Des projections de films d'animation ainsi que des ateliers bruitage, céramique et collage. Pour enfant à partir de 5 ou 8 ans, sur inscription. > Du 11 au 31 octobre.

- **Fête de la Science.** Découvrez le corps humain et ses mécanismes au gré des expériences, des jeux collectifs et des défis individuels. À partir de 8 ans, sur inscription. > Du 4 au 18 octobre.

- **Mois du doc.** 5 documentaires et des temps d'échanges en lien avec les sujets traités (la nature, la marche, le numérique...). > Du 4 au 28 novembre.

Infos : reseau-ecume.fr



DU CÔTÉ DU GRAND REX

Alors que la dernière séance du « Rex actuel » se tiendra le mardi 21 novembre 2023 au soir, le cinéma Le Grand Rex ouvrira ses portes au public le mercredi 6 décembre 2023. Ce sont 5 belles salles qui vont accueillir les spectateurs dans un bâtiment chargé d'histoire, situé au 35 rue de Port Vieux au Péage-de-Roussillon. Une prouesse architecturale, des salles de grand confort et un équipement à la dernière pointe de la technologie cinématographique vous seront bientôt dévoilés !

Projet soutenu par la Communauté de communes à hauteur de 1,2 million d'€.



ÉCuME EN MODE « VINTAGE » !

Vous vous sentez un brin nostalgique de Pac-Man ? Vous êtes accro à votre sac banane et vous chantez en boucle « Une boule de flipper » ? Rendez-vous dans le réseau ÉCuME, qui vous propose un coup d'œil dans le rétro !

> Prêt de vinyles

106 vinyles sont disponibles dans le catalogue : rock, électro, hip-hop, chanson française... Il y en a pour tous les goûts, du nouveau comme du « vieux » ! Vous pourrez en emprunter 4 par carte.

> Jeux d'arcade

Une borne est installée dans l'espace numérique de la Médiathèque ÉCuME à Saint-Maurice-l'Exil. Réservez votre créneau et, comme à l'époque, retirez votre jeton (auprès du médiateur numérique). Jouez gratuitement à 1 600 jeux parmi lesquels Shinobi, Rambo Donkey Kong ou Street Fighter !

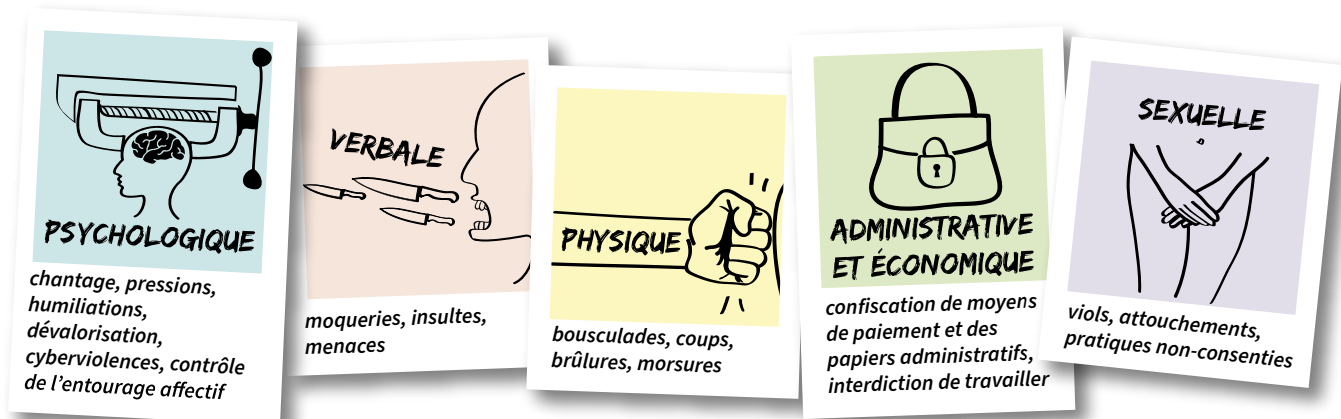
Infos : reseau-ecume.fr

VIOLENCES INTRAFAMILIALES ET CONJUGALES : UNE SEMAINE POUR EN PARLER !

Après une première édition fin 2022, la Communauté de communes Entre Bièvre et Rhône et le réseau des partenaires organisent une seconde semaine d'actions et de sensibilisation autour des violences intrafamiliales et conjugales du 17 au 29 novembre 2023.

Tous concernés. La semaine de sensibilisation organisée en 2022 a rencontré un vif intérêt. Partenaires, élus, associations et de nombreux habitants se sont mobilisés et investis sur les actions qui ont été proposées. Sur l'année 2022, l'association France Victimes 38 APRESS a pris en charge 1 788 victimes sur le périmètre du ressort du tribunal de Vienne, dont un quart résidait le territoire Entre Bièvre et Rhône... « *Même si nous ne sommes heureusement pas tous touchés personnellement, nous avons tous connaissance d'une situation de violence plus ou moins proche, explique André Mondange, vice-président d'EBER à la politique de la ville, au conseil intercommunal de sécurité et de prévention de la délinquance, à la santé et aux affaires sociales. Les violences intrafamiliales et conjugales sont des agissements absolument inacceptables et nous devons lutter contre ! Pour cela, nous croyons beaucoup à la prévention et à la sensibilisation, notamment auprès des jeunes et des ados.* »

► 5 TYPES DE VIOLENCES



VIOLENCES INTRAFAMILIALES

VICTIME OU TÉMOIN ? VOUS AVEZ DES DOUTES ? PARLEZ-EN !



UNE SEMAINE POUR EN PARLER DU 17 AU 29 NOVEMBRE

ANIMATIONS GRATUITES ET OUVERTES À TOUT PUBLIC.

- Stands d'information :

- **Vendredi 17 novembre** de 14h à 17h au centre commercial Green 7 de Salaise-sur-Sanne
- **Mercredi 22 novembre** en matinée sur le marché de Beaurepaire
- **Jeudi 23 novembre** en matinée sur le marché du Péage-de-Roussillon

- **Mardi 28 novembre à 19h** à la salle Baptiste-Dufeu au Péage-de-Roussillon « *Sois belle et tais-toi* », théâtre documentaire portant sur les différents types de violences, ainsi que sur l'accueil et la prise en charge des victimes en gendarmerie. La représentation sera suivie d'un débat avec le public (à partir de 14 ans, durée 1 heure).

- **Mercredi 29 novembre à 19h** au cinéma L'Oron à Beaurepaire « *L'amour et les forêts* », film portant sur l'emprise psychologique dans le couple. Il sera suivi d'un débat avec le public (film de Valérie Donzelli, avec Virginie Efira et Melvil Poupaud, durée 1h45).

Différentes actions de sensibilisation seront également organisées par les structures du territoire, notamment les centres sociaux et les services enfance jeunesse. Outre les violences intrafamiliales, diverses problématiques seront abordées sur les questions relatives à l'égalité filles – garçons, le consentement, la tolérance, le respect...

► Victime ou témoin : parlez-en !

Informations, liens utiles, numéros de téléphone sur le site internet entre-bievreetrhone.fr (rubrique Services et démarches > Santé social > Violences conjugales et intrafamiliales).



CLAUDE FLORÈS, INVENTEUR, MÉDAILLE D'OR AU DERNIER CONCOURS D'INVENTIONS LÉPINE



**BUREAU D'ÉTUDES CLAUDE FLORÈS
RECHERCHE & DÉVELOPPEMENT**

28 Rue Victor Hugo à Roussillon
polydees.fr - T : 06 18 25 28 45

► Le plus difficile, c'est d'arriver à faire simple !

« Quand on innove, on bouscule les choses, on remet en question les idées de chacun. Il faut toujours convaincre : plus on choque les gens, plus l'idée est révolutionnaire ! Inventer, c'est un combat, on passe un peu pour un fou, d'ailleurs la différence entre la folie et le génie, c'est le résultat ! Pour inventer, il faut du talent, mais aussi du courage ! » Claude Florès résume ainsi son métier, sa philosophie. Titulaire d'un CAP de dessin, il est inventeur depuis une trentaine d'années. Son parcours est fortement marqué par deux « créateurs sans frein » qu'il a eu la chance de côtoyer et qu'il considérera comme modèles : Georges Blain, créateur de la marque de voitures sans permis Aixam, et Germain Celette, créateur du marbre automobile. Dans le cadre de son bureau d'études à Roussillon, Claude Florès a conçu et breveté de nombreuses réalisations : « *j'ai créé pour les établissements Grivetto, spécialisés dans les conduites forcées, des chariots porte-outillages, des toilettes sèches héliportables pour les chantiers en zones Natura en haute montagne, une nacelle (surement l'une de mes plus belles réalisations) pour du personnel en zone nucléaire, un sully articulé pour les courses hippiques, des outillages spécifiques et modifications de fours pour les traitements des déchets...* » C'est une création dans le domaine de l'automobile qui lui vaudra en 2023 la médaille d'or du concours Lépine, auquel il se présentait pour la première fois. « *Le plus difficile, c'est d'arriver à faire simple ! Le roulement à bille est une pièce mécanique qui trempe dans l'huile et qui doit rester toujours propre. J'ai simplement eu l'idée de munir la cage qui maintient les billes d'ailettes ou de pales qui permettent, lorsque la cage tourne, de créer un flux de lubrifiant qui nettoie le roulement, le lubrifie mieux et diminue sa température. Le roulement travaille donc dans de meilleures conditions et dure plus longtemps.* » Il suffisait d'y penser... Fort de son succès, Claude Florès ne compte pas s'arrêter là. « *L'année prochaine, je me présenterai à nouveau au concours Lépine ! Avec des inventions dans les domaines des voitures électriques, de la moto, du foot, du médical.* » Mais pour en savoir davantage, il faudra un peu de patience...

CHRISTIAN PEYRON, CRÉATEUR DU JARDIN DU BOIS MARQUIS

► Chaque année, le jardin est un festival différent de couleurs

« *Un concours de circonstances* » : c'est ainsi que Christian Peyron décrit la naissance de son jardin. Tout commence il y a plus de 40 ans alors qu'il construit sa maison à Vernioz au lieu-dit du Bois Marquis. Au moment d'en aménager les extérieurs, il se blesse gravement le genou en pratiquant le rugby et ne peut plus jouer. Pour occuper son temps libre, l'homme se plonge dans la bibliothèque de sa femme. Par hasard, il ouvre l'encyclopédie botanique de référence, Le Truffaut. « *Avant cela, je ne m'étais jamais vraiment intéressé ni aux essences des arbres ni à leur aspect ornemental. En tant qu'exploitant forestier, on pourrait croire que j'étais expert en la matière... En fait, je ne voyais que des troncs* ». De là, sa passion pour les jardins pousse comme une herbe folle : « *J'ai commencé à végétaliser mon terrain, à l'intuition. J'ai vite manqué de place* », sourit Christian Peyron. Le jardinier n'hésite pas un instant lorsqu'il a l'opportunité d'acquérir 11 hectares de pré et de bois attenants à sa parcelle. Entre temps, il a voyagé pour visiter les plus beaux spécimens d'arboretums anglais — sa principale source d'inspiration — et collecter des greffons. « *J'étais novice. La greffe est un travail de création difficile, j'ai fait beaucoup d'erreurs* ». Au fil de ses essais et expérimentations, Christian Peyron structure son jardin. Les bouleaux blancs vous saluent à l'entrée, les érables japonais, liquidambars et bambous se mirent dans l'eau de l'étang... « *Chaque année, le jardin est un festival différent de couleurs* », s'enthousiasme-t-il. En 2011, Christian Peyron a fait don du jardin à la commune de Vernioz, qui en est la propriétaire actuelle. Avec l'aide de l'association des Amis du Bois Marquis, il continue de faire vivre le jardin. Ils y organisent ensemble la fête des plantes, qui se tiendra pour la 4^e année le 14 et 15 octobre 2023. « *L'automne est d'ailleurs la meilleure saison au jardin !* », conclut-il.



JARDIN DU BOIS MARQUIS

7, rue des Contancines, 38150 Vernioz
lejardinduboismarquis.com

Accès au jardin gratuit, tous les jours,
de l'aube au coucher du soleil

J'AI TESTÉ POUR VOUS LES SITES PANORAMIQUES D'ENTRE BIÈVRE ET RHÔNE

Les panoramas ont cet avantage : on ne s'y ennue jamais. Je ne me lasse pas de les (re)découvrir au gré de mes balades. Les panoramas ne se contentent pas de nous offrir une vue magnifique sur les nombreux massifs qui nous entourent, les plaines immenses, ou encore le majestueux fleuve Rhône. Ils nous offrent des paysages différents en toutes saisons. Ils savent même jouer subtilement avec la lumière au fil de la journée... Si vous aussi, vous avez envie de prendre un peu de hauteur, rendez-vous sur les sommets qui surplombent Entre Bièvre et Rhône. Je les ai testés et je vous les conseille ! Car ces sites ont plus que des beaux points de vue à nous offrir...



» LE PLUS CHARGÉ D'HISTOIRE : LA TOUR D'ANJOU

Vestige d'un ancien château du Moyen-Âge, la Tour d'Anjou offre une vue panoramique sur les départements alentours par temps dégagé et un site de pique-nique. Elle surplombe fièrement le Vieux Village médiéval et la Chapelle Notre-Dame-de-Pitié dont une petite visite s'impose. Je prends mon temps et apprécie chaque détail distillé par ces vieilles pierres... Les anciens porches et les petites ruelles témoignent d'un passé et d'un patrimoine historique riches.



» LE PLUS GOURMAND : LA TABLE D'ORIENTATION DE BELLEGARDE-POUSSIEU

Ici, il est fort probable que vous aperceviez les charmantes biquettes de la Chèvrerie CCH et Cie paître paisiblement. Ces belles locataires ne sont pas là que pour rendre la vue sur les plaines du Sud et de l'Ouest encore plus bucolique. J'ai profité de ma venue pour aller faire un saut à la Chèvrerie toute proche et faire le plein de bons fromages locaux ! Le site de la table d'orientation est parfait pour les pique-niques : il dispose d'un bel espace arboré équipé de tables en bois. Pour allier les plaisirs simples à un grand bol d'air !



» LE PLUS RHODANIE : LA MADONE DE SAINT-CLAIR-DU-RHÔNE

Cap sur le Rhône, le Pilat et nos voisins des collines Rhodaniennes. La Madone de Saint-Clair-du-Rhône et sa table d'orientation offrent une vue plein Ouest ! C'est aussi le plus urbain des points de vue de notre territoire : la Madone domine les agglomérations de Saint-Clair-du-Rhône et de Saint-Maurice-l'Exil plus au sud. La vue sur le fleuve Rhône y est très belle...



» LE PLUS FAMILIAL : LE TÉLÉGRAPHE À SONNAY

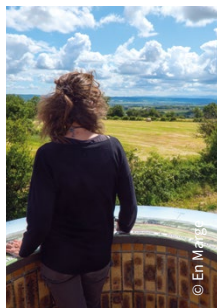
Tu tires ou tu pointes ? La question va se poser si, comme moi, vous vous rendez sur le site du Télégraphe en famille ou entre amis. Le lieu est parfait pour un moment de détente avec son coin pique-nique et son grand terrain de pétanque. Son bonus ? Face à vous : une vue imprenable jusqu'aux massifs du Vercors et du Mont-Blanc par temps clair... Retournez-vous : vous êtes en lisière du Bois d'Arche qui promet de belles promenades à ceux qui préfèrent se dégourdir les jambes.

» LE PLUS BUCOLIQUE : LA MADONE DE VILLE-SOUS-ANJOU

Agréable et apaisant, le lieu invite à la détente. La Madone de Ville-sous-Anjou est édifée au cœur d'une belle prairie équipée de bancs et de tables de pique-nique. On y va pour contempler l'impressionnante vue sur la Vallée du Rhône, le Pilat, les Alpes, les terres agricoles et les villages environnants qui s'étalent sous nos yeux... ou bien simplement pour y passer un moment calme et reposant.



» LE PLUS PANORAMIQUE : LA TABLE D'ORIENTATION DE POMMIER-DE-BEAUREPAIRE



Profitez d'une vue à 360° ou presque ! Ce site nous dévoile les Alpes, le Vercors, les Monts d'Ardèche, le massif du Pilat les monts du Lyonnais... Situé sur le parcours du GR65, l'emblématique Chemin de Compostelle, je l'apprécie aussi pour les belles randonnées à faire autour de Pommier-de-Beaurepaire, entre forêts, étangs, prairies et... belles vues sur les montagnes ! C.H.



HUMEUR DE SAISON : DOUCES BALADES AUTOMNALES

V'là l'automne ! La saison parfaite pour les randos et sorties en pleine nature ! La douceur et les belles couleurs de cette mi-saison rendent nos escapades très agréables. Ne manquez pas les prochains rendez-vous de cet automne.



» SAMEDIS 7, 21 ET 28 OCTOBRE À 9H

Sorties mycologiques à Montseveroux

Apprenez à différencier les champignons comestibles et toxiques pendant votre cueillette. Michel, de l'association Champiflore, partage avec vous sa passion pour les arbres et les champignons : saviez-vous qu'ils pouvaient communiquer entre eux ? Devenez incollable sur la mycologie ! Pensez à prendre votre pique-nique pour cette sortie à la journée !

Gratuit, sur inscription. À partir de 6 ans, les enfants doivent être accompagnés d'un adulte.



Toutes les bonnes idées de sorties pour animer votre automne sont à dénicher dans le calendrier mensuel des animations de votre Office de tourisme.

Retrouvez-le dans vos bureaux d'information touristique de Saint-Maurice-l'Exil (9 rue du 19 Mars 1962) ou de Beaurepaire (24 avenue des Terreaux) ou en mairie.



» DIMANCHE 15 OCTOBRE À 9H15

Randonnée accompagnée - 14,7 km

Circuit « L'Allemane » autour de Montseveroux et de la ferme Permaland, pour en apprendre plus sur le maraîchage, l'élevage et la permaculture. Lors de votre visite, Jeremy vous apprendra les rudiments de ce mode de culture basé sur trois principes : prendre soin de la terre, prendre soin de l'humain, et partager équitablement.

» DIMANCHE 12 NOVEMBRE À 13H15

Randonnée accompagnée - 10,8 km

Circuit du Suzon autour de Cheyssieu et du jardin du Bois Marquis à Vernioz. Au cœur de cet écrin de verdure classé jardin remarquable en 2010, vous croiserez peut-être le paon ou l'un des majestueux cygnes... Pour plus d'informations sur le jardin et son histoire, rendez-vous page 15.

» DIMANCHE 10 DÉCEMBRE À 13H15

Randonnée accompagnée - 8,8 km

Circuit autour de Roussillon et de l'église des Cités, avec une visite des Orgues, instruments mythiques autour desquels s'affaire toute une équipe de bénévoles passionnés. Les deux orgues ont été offerts à l'association Tutti Orgues et Musiques en Pays Roussillonnais. La restauration du grand orgue est achevée et en cours pour le plus petit. Instrument à vent complexe et monumental, équipé de tuyaux sonores alimentés par une soufflerie, l'orgue est joué à l'aide de claviers et de pédaillers. Il offre une gamme de sons et de timbres infinie... L'église des Cités va ainsi bénéficier d'une configuration à deux orgues qui pourront être joués en même temps, ce qui est très rare. Lors de cette visite, Rodolphe Maillant, organiste passionné et président de l'association, vous proposera une découverte technique et sonore des orgues.

Les randonnées sont gratuites sur inscription.

Le lieu de point de départ vous sera communiqué lors de votre inscription. La billetterie ouvre le 1^{er} de chaque mois.

PROGRAMMES ET RÉSERVATIONS

Office de tourisme Entre Bièvre et Rhône

tourisme.entre-bievretrhone.fr

T. 04 74 86 72 07 ou 04 74 84 68 84

tourisme@entre-bievretrhone.fr

CHALLENGE MOBILITÉ SCOLAIRE : JE VAIS À L'ÉCOLE EN MODE ACTIF OU COLLECTIF !

Organisé du 28 avril au 12 mai 2023, le Challenge mobilité scolaire s'est déroulé sur 3 vendredis consécutifs. Il vise à encourager les enfants et les familles à se rendre à l'école autrement qu'en voiture individuelle. Quatre écoles d'EBER, à Jarcieu, Sablons, Saint-Barthélemy et Saint-Clair-du-Rhône, se sont inscrites, représentant 21 classes : 224 enfants se sont ainsi mobilisés et ont réalisé 586 km en modes de transport alternatifs à la voiture individuelle !



JAZZ EN BIÈVRE

Découvrez la programmation de la saison 2023-2024 de Jazz en Bièvre.

L'association vous propose six concerts avec des musiciens dont certains sont de renommée internationale. Ils auront lieu à la salle Plissonnier à Primarette à 20h. Buvette et restauration à partir de 19h et pendant l'entracte.

13 octobre : Giacomo 5tet

24 novembre : Obsidiane Trio

19 janvier : Ray Lema et Laurent De Wilde. Piano duo

8 mars : New Fly 5tet

5 avril : Nitai Hershkovits. Piano solo

14 juin : Designers trio

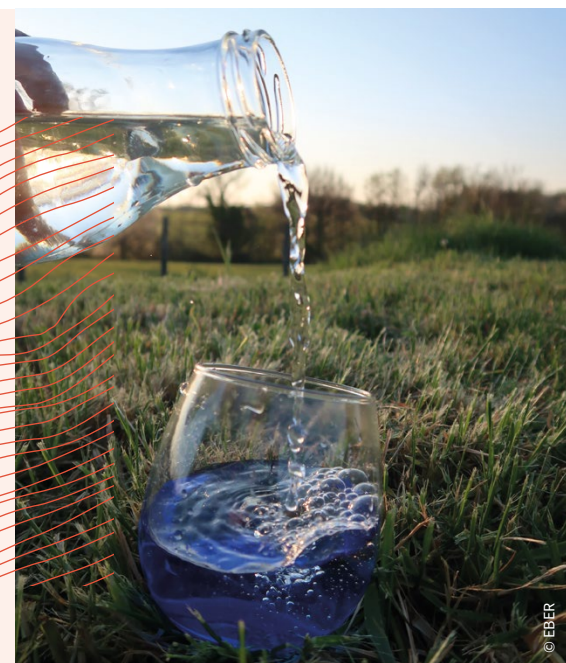
Renseignements, billetterie et extraits musicaux sur : jazzenbievre.fr



PLACE AU FESTIVAL JEUNE PUBLIC 2023 !

Petits et grands spectateurs, vous l'attendez avec impatience ! Le festival jeune public revient du samedi 21 au vendredi 27 octobre ! Retrouvez de la musique sous toutes ses formes autour de 7 propositions et ne ratez pas l'ouverture du festival avec une séance familiale le samedi en fin de journée. La caravane continue son chemin à travers le territoire avec deux spectacles dont une proposition pour les tout-petits.

Retrouvez l'ensemble de la programmation sur : travailetculture.com



GARANTIR UNE EAU SÛRE ET DE QUALITÉ POUR TOUS LES HABITANTS

Avec la mise en place du traitement par chloration du captage du Ronjay à Faramans en octobre, dorénavant tous les habitants d'Entre Bièvre et Rhône seront alimentés par une eau potable traitée selon ce procédé. La chloration constitue l'étape de désinfection nécessaire avant la mise en distribution. Elle garantit la bonne qualité bactériologique de l'eau tout au long de son parcours et jusqu'au robinet. Le forage du Ronjay à Faramans permet l'alimentation des communes de Pommier-de-Beaurepaire, Cour-et-Buis, Saint-Julien-de-l'Herms, Pisieu, ainsi qu'une partie de Primarette, Revel-Tourdan et de Montseveroux.

Retrouvez les informations sur la qualité de l'eau dans votre commune sur le site internet entre-bievreethrone.fr, rubriques Services et démarches > Eaux d'EBER > Qualité de l'eau.

Renseignements : Eaux d'Entre Bièvre et Rhône - T. 04 74 86 39 70



NOMINATION D'UNE PERSONNE RESPONSABLE DE L'ACCÈS AUX DOCUMENTS ADMINISTRATIFS (PRADA)

En tant que Communauté de communes de plus de 10 000 habitants, le Code des relations publiques et de l'administration oblige Entre Bièvre et Rhône à désigner une Personne Responsable de l'Accès aux Documents Administratifs (PRADA). Cette personne référente de la Commission d'accès aux documents administratifs (CADA) a pour mission de réceptionner et de faciliter les demandes d'accès aux documents administratifs.

En tant qu'habitant, vous souhaitez avoir accès aux documents administratifs produits par la Communauté de communes ? Vous pouvez faire votre demande à l'adresse : prada@entre-bievreethrone.fr.

COLLECTE EXCEPTIONNELLE DE PNEUS ET DE RADIOGRAPHIES ARGENTIKES EN NOVEMBRE 2023

• À la déchèterie de Saint-Clair-du-Rhône.

Vous pourrez déposer vos pneus orphelins hors d'usage (véhicules légers, sans jante) et anciennes radiographies argentiques. Service limité aux particuliers de 22 communes à l'ouest du territoire sur présentation d'un justificatif de domicile.

• À la déchèterie de Beaurepaire.

Vous pourrez déposer vos anciennes radiographies argentiques. Service limité aux particuliers de 15 communes à l'est du territoire sur présentation de votre badge.

+ d'infos sur : entre-bievreethrone.fr Rubrique > Actualités



CELLULE DE VEILLE NUMÉRIQUE : ÉCRAN TOTAL

De nos jours, la place des écrans dans le foyer n'est plus à prouver... Ces outils, aussi utiles soient-ils, peuvent vite devenir source de conflits ou d'angoisse. La cellule de veille numérique « Écran Total » est là pour accompagner, parents comme enfants, dans la gestion des écrans. Au travers d'actions, les animateurs des 8 structures partenaires du territoire sensibilisent les jeunes sur leur usage et les risques qui y sont liés.

Une plaquette de présentation « Parents-Enfants les écrans parlons-en » sera prochainement disponible. Consultez dès à présent la version numérique sur : entre-bievreethrone.fr > Services & Démarches > Enfance et Jeunesse

BUDGET : LE CA 2022 ET LE BS 2023 VOTÉS

Lors de sa séance du 26 juin 2023, le Conseil communautaire a approuvé :

- Le Compte Administratif (CA) 2022.

Il retrace l'ensemble des recettes et des dépenses effectivement réalisées pendant l'année 2022 sur les sections de fonctionnement et d'investissement. Il présente les résultats comptables de cet exercice.

- Le Budget Supplémentaire (BS) 2023.

Son vote est rendu nécessaire car le budget primitif 2023 approuvé au printemps ne tenait pas compte des résultats de l'exercice 2022. Le BS reprend les résultats comptables issus du CA 2022 et comporte les restes à réaliser (dépenses non mandatées ou recettes non recouvrées au 31 décembre 2022).

En conclusion : vous pouvez désormais comparer le budget 2022 et le budget 2023 !

Plus d'informations : entre-bievreethrone.fr > La Com'com > Le budget

DU 30 NOV. AU 3 DÉC. 2023

35^e

RENCONTRES DU

CINÉMA

DE BEAUREPAIRE



#rencontrescinemabeaurepaire



cinéma
L'ORON

VB ville de
Beaurepaire

ENTRE
BIÈVRE
ET **RHÔNE**
COMMUNAUTÉ DE COMMUNES

isère
LE DÉPARTEMENT

 **La Région**
Auvergne-Rhône-Alpes