

Les 5 clés d'un usage économe de l'eau

22 | 03 | 2024

#1

Contexte mondial et français

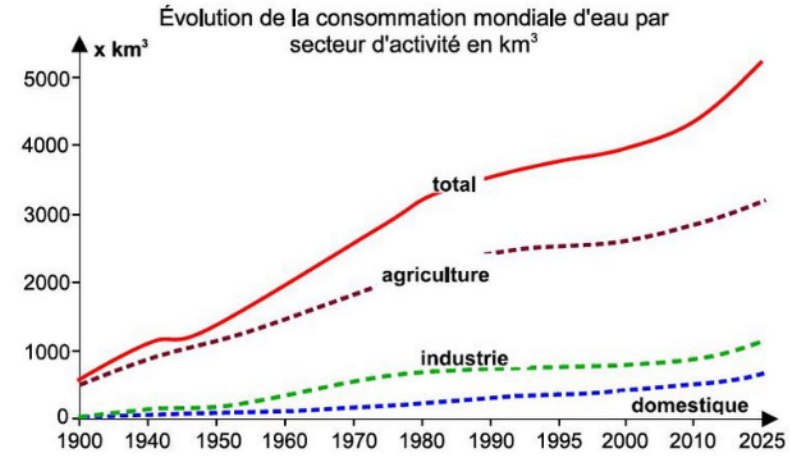
#1

Contexte mondial et français

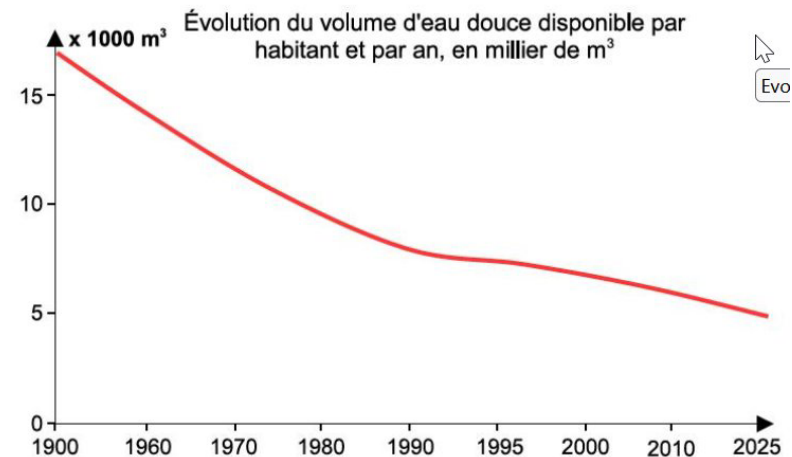
Le contexte mondial

Une augmentation de la consommation d'eau dans le monde

- Hausse de la consommation d'eau dans le monde d'environ 1% par an depuis les années 1980, cette tendance devrait se poursuivre jusqu'en 2050.
- En 2050 on sera à 20-30% au-dessus du niveau actuel d'utilisation de l'eau, car :
 - Croissance démographique +1%/an
 - Développement socio-économique
 - Evolution des modes de consommation
- Augmentation principalement dans les secteurs industriels et domestiques.



Évolution de la consommation mondiale d'eau (en km³) par secteur d'activité
Source : Shiklomanov dans courrier de l'UNESCO



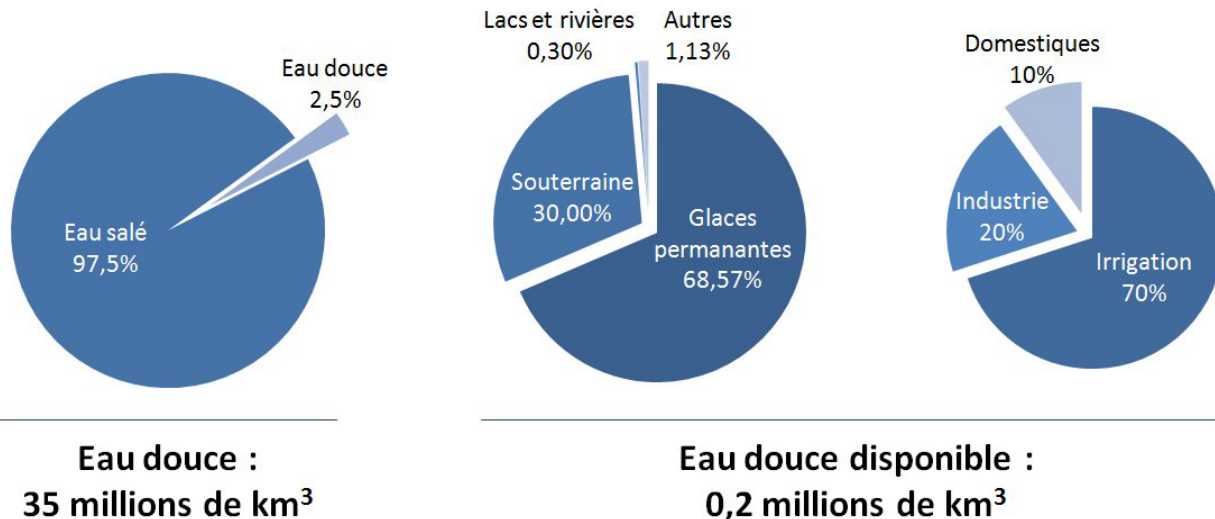
#1

Contexte mondial et français

L'eau douce est rare

Une eau douce rare et peu accessible

- L'eau douce, seulement 2,5 % de la quantité totale d'eau
- Les 2/3 de cette eau douce se présentent sous forme de glaçons ou d'eau souterraine inaccessible.
- Seule 0,3% est accessible et utilisable pour nos activités humaines.



#1

Contexte mondial et français

Le contexte français

Le climat change en France, cela impacte l'eau, la biodiversité et tous les utilisateurs de l'eau.

D'ici à 2070-2100, on annonce une raréfaction des ressources en eau disponibles :



#1

Contexte mondial et français

Le contexte hydrique (nappes souterraines)

1er mars 2023



Niveau des nappes

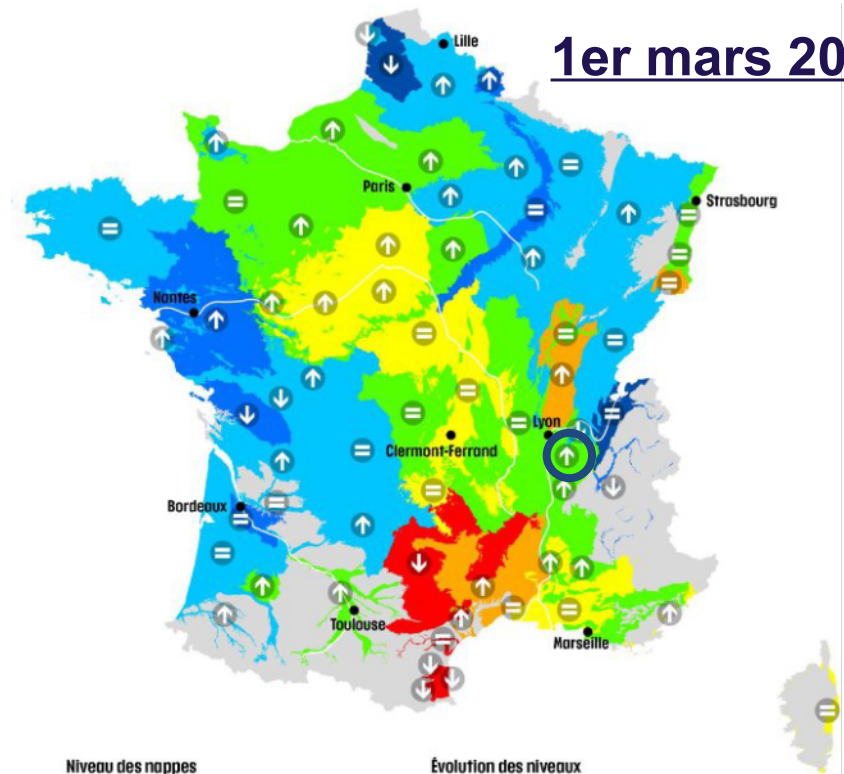


Évolution des niveaux

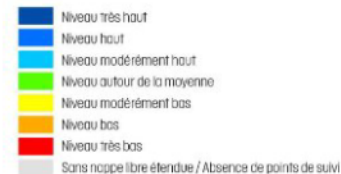


© BRGM / www.brgm.fr

1er mars 2024



Niveau des nappes



Évolution des niveaux



© BRGM / www.brgm.fr

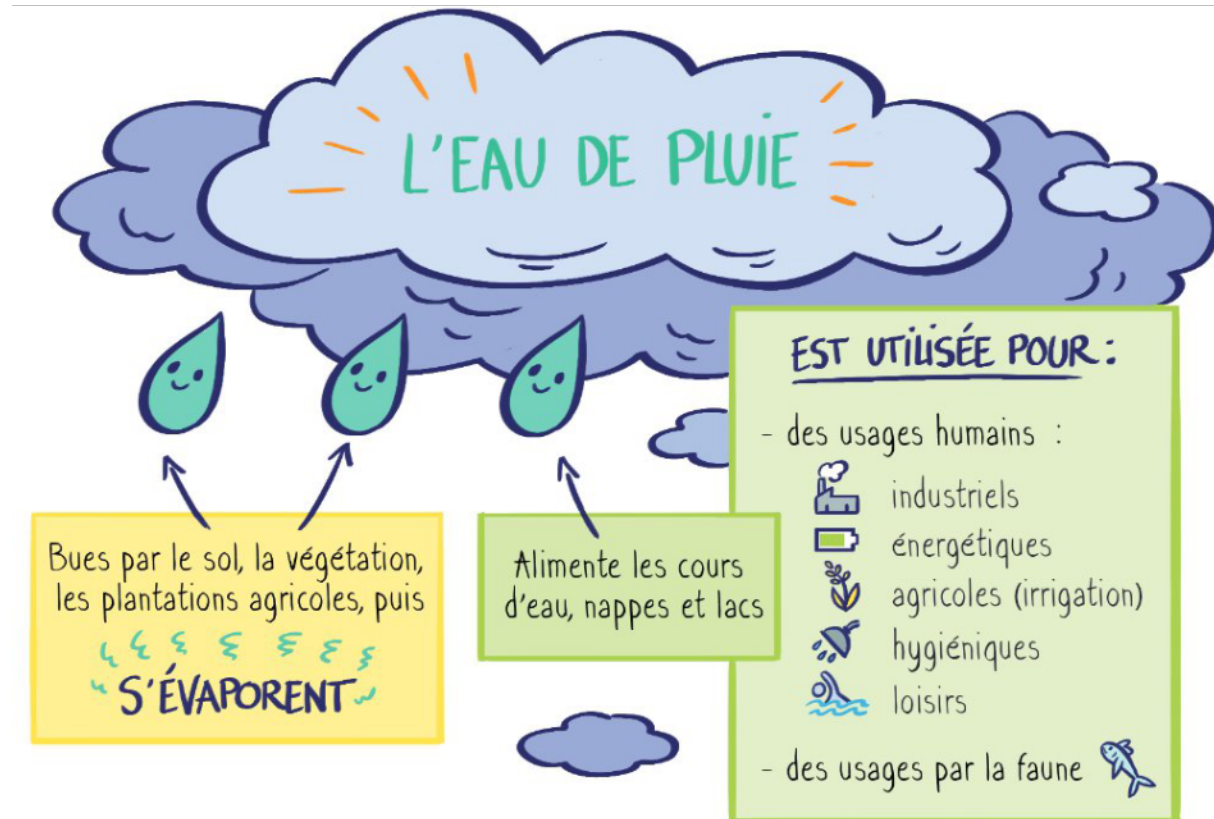
#1

Contexte mondial et français

Pourquoi économiser l'eau ?

Parce que l'eau douce provient essentiellement des précipitations.

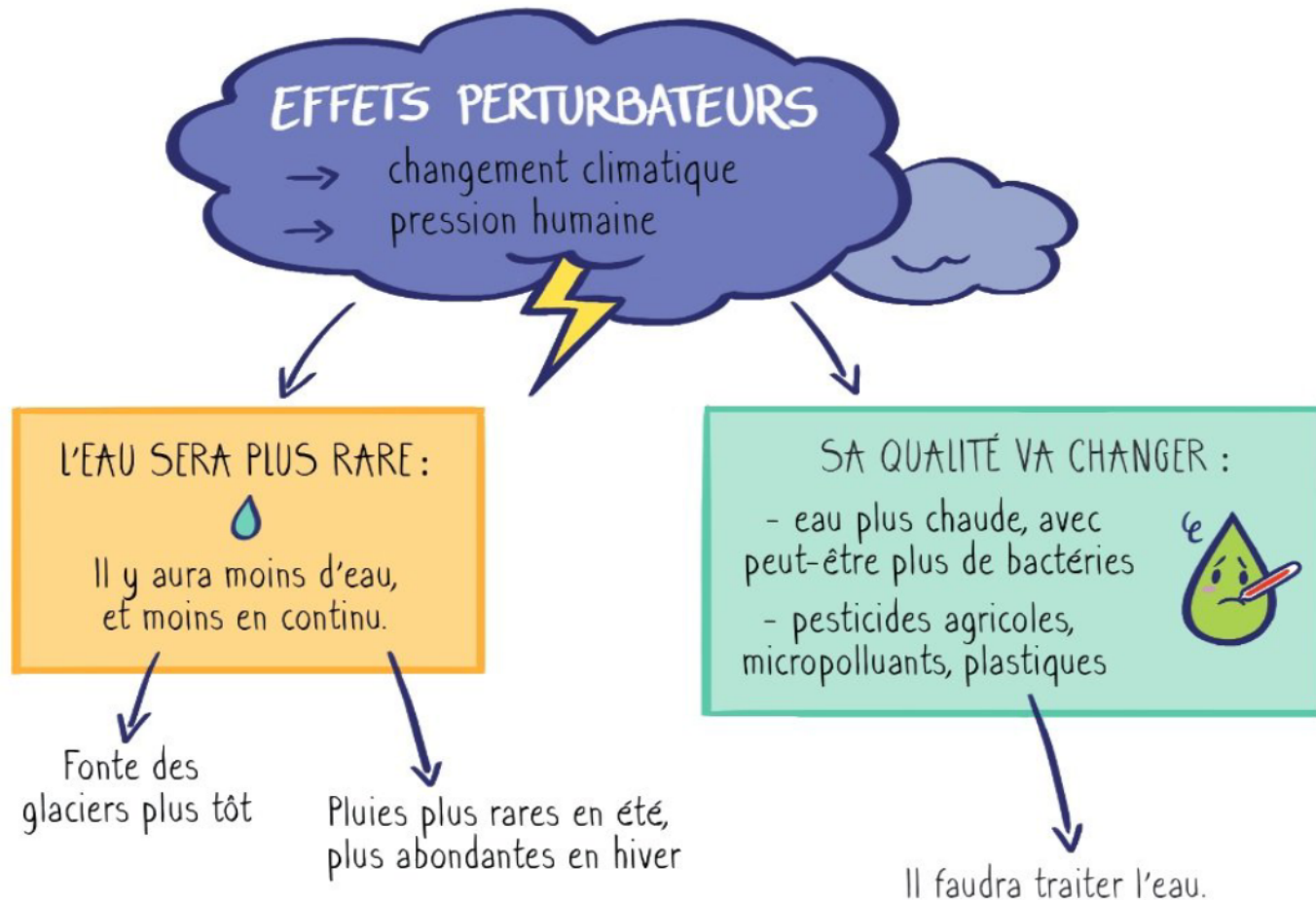
- Le dérèglement climatique vient bousculer la répartition des précipitations annuelles.
- Nous sommes dépendants des précipitations pour tous nos usages mais aussi la nature.



#1

Contexte mondial et français

Pourquoi économiser l'eau ?



#1

Contexte mondial et français

Des défis auxquels nous sommes confrontés

- Une alimentation en eau plus difficile, avec moins d'eau l'été en particulier, là où les besoins sont les plus importants
- Baisse de la qualité de l'eau
- Une agriculture qui va devoir s'adapter à la baisse des précipitations
- Une baisse de la production hydraulique et nucléaire l'été
- Des conséquences sur les activités touristiques et de loisirs
- Des conflits d'usage selon les secteurs d'activités ayant besoin d'eau

#2

Contexte local

#2

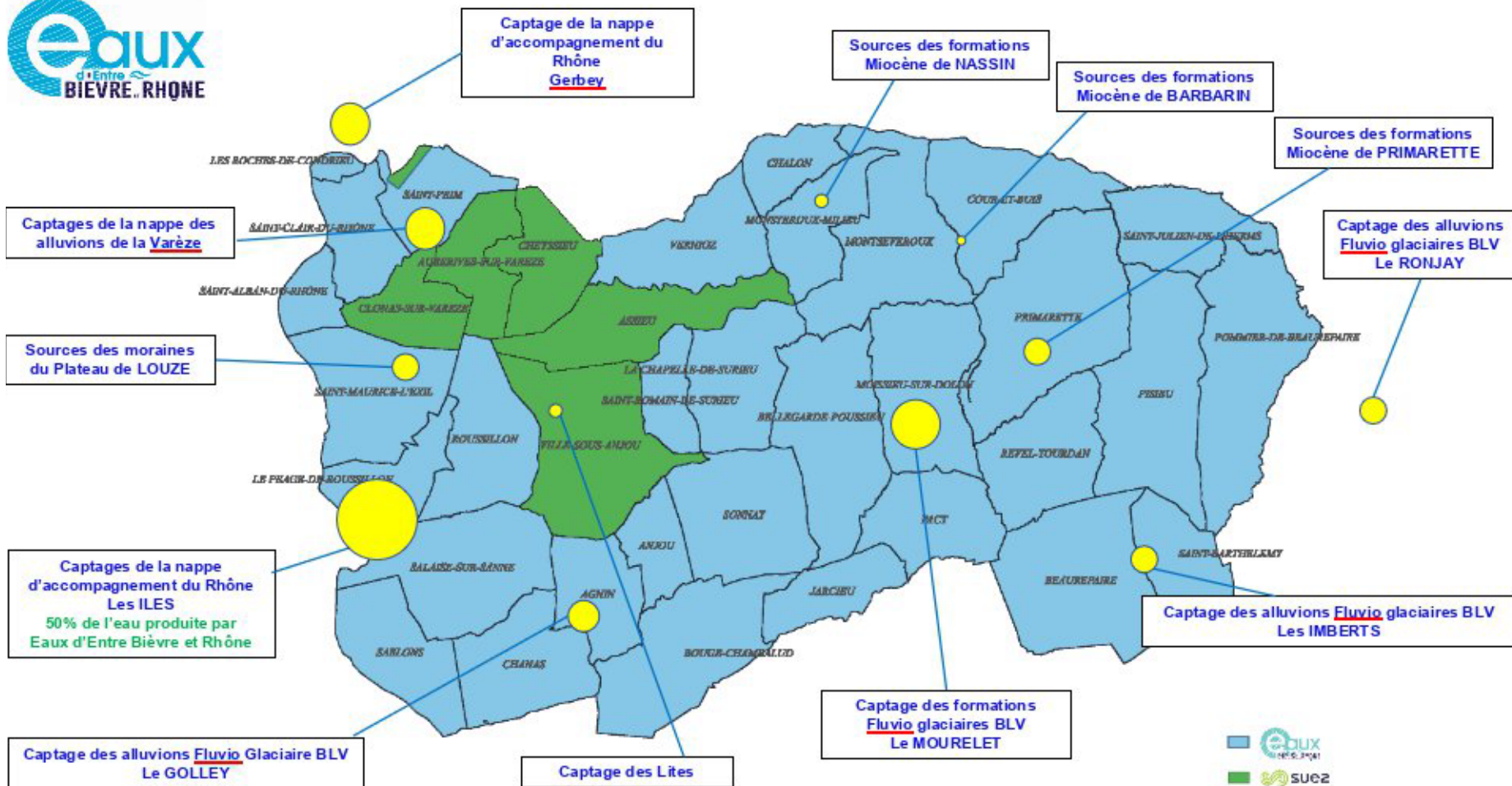
Contexte local - CC Entre Bièvre et Rhône

L'eau dans la CC Entre Bièvre et Rhône

- Une Régie à votre service sur 32 communes
- Une soixantaine d'agents pour
 - Répondre aux besoins de 30 000 abonnés
 - Entretien 940 kilomètres de canalisations
 - Gérer 37 réservoirs d'une capacité de 22 000 m3 environ
- 12 sources, forages ou puits exploités pour produire 5 500 000 m3 d'eau environ



#2 Contexte local - CC Entre Bièvre et Rhône



#2

Contexte local - CC Entre Bièvre et Rhône

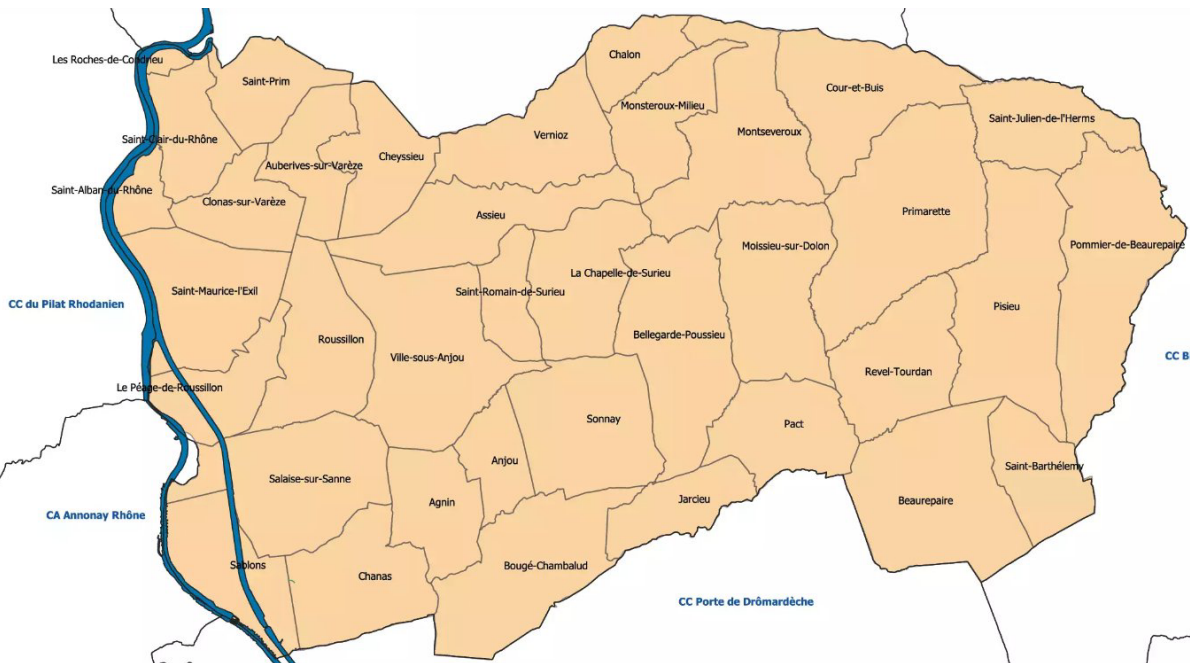
L'impact du dérèglement climatique

- Une baisse du débit du Rhône de 10 à 15% déjà constatée
- Une baisse à venir d'ici 2050 de 15 à 20% supplémentaire.

#2

Contexte local - CC Entre Bièvre et Rhône

- La CC Entre Bièvre et Rhône vous informe lors des alertes sécheresse sur son site : <https://www.entre-bievreetrhone.fr/actualites-evenements/secheresse-agissons-pour-preserver-leau>



Mesures de restriction à respecter en période de sécheresse

Usages d'agrément quelle que soit la ressource : Eau potable, puits ou forage, source privée (hors récupération d'eaux pluviales)

ALERTE niveau 2/4

<p>INTERDICTION ENTRE 11h et 18h des prélèvements dans un forage, puits ou source ou dans un canal</p>	<p>INTERDICTION de prélever dans une fontaine pour un autre usage que l'abreuvement</p>	<p>REDUCTION De 50 % de l'alimentation des étangs et plans d'eau. Pour les retenues sur cours d'eau débit entrant = débit sortant</p>	
<p>INTERDICTION de remplir et vidanger les piscines et spas familiaux > 1m3 (hors première mise en eau après construction de 23h à 7h)</p>	<p>INTERDICTION de remettre à niveau les piscines et spas familiaux entre 7h et 23h</p>	<p>INTERDICTION de laver les véhicules à domicile (hors stations professionnelles équipées de lances haute pression ou de recyclage de l'eau à 70 %)</p>	<p>LIMITATION des lavages de véhicules en station professionnelle équipée : - de lances haute pression - d'un recyclage de l'eau de minimum 70 % - d'un portique muni d'un mode ECO</p>
<p>INTERDICTION de laver les voiries privées (hors impératif sanitaire ou secouritaire) et les toitures, terrasses, façades et autres surfaces imperméabilisées (sauf si réalisée par des professionnels)</p>	<p>INTERDICTION jeux d'eau des particuliers ou des collectivités sauf si l'eau utilisée est recyclée ou en cas d'activation du niveau 3 du plan canicule</p>	<p>INTERDICTION ENTRE 11h et 18h d'arroser les végétaux privés (pelouses, massifs floraux et ornementaux, plantes en pot/jardinière, arbres d'ornement et haies, toitures végétalisées, cimetières...)</p>	<p>INTERDICTION ENTRE 11h et 18h d'arroser son jardin potager</p>

Retrouvez également les mesures prises pour les usages professionnels sur le site internet des services de l'État en Isère <https://www.isere.gouv.fr/Actions-de-l-Etat/Environnement/Politique-et-enjeux-de-l-Eau/Secheresse-et-gestion-quantitative/Secheresse>

Et sur les sites internet : <https://vigieau.gouv.fr/> et <https://www.propluvia.developpement-durable.gouv.fr/>

#3

Les clés pour préserver la ressource en eau

#3

Les clés pour préserver la ressource en eau

5 clés pour préserver la ressource

- Des équipements performants
- Des gestes économes
- Récupérer l'eau de pluie
- Permettre l'infiltration des eaux pluviales dans le sol
- L'eau invisible

#3

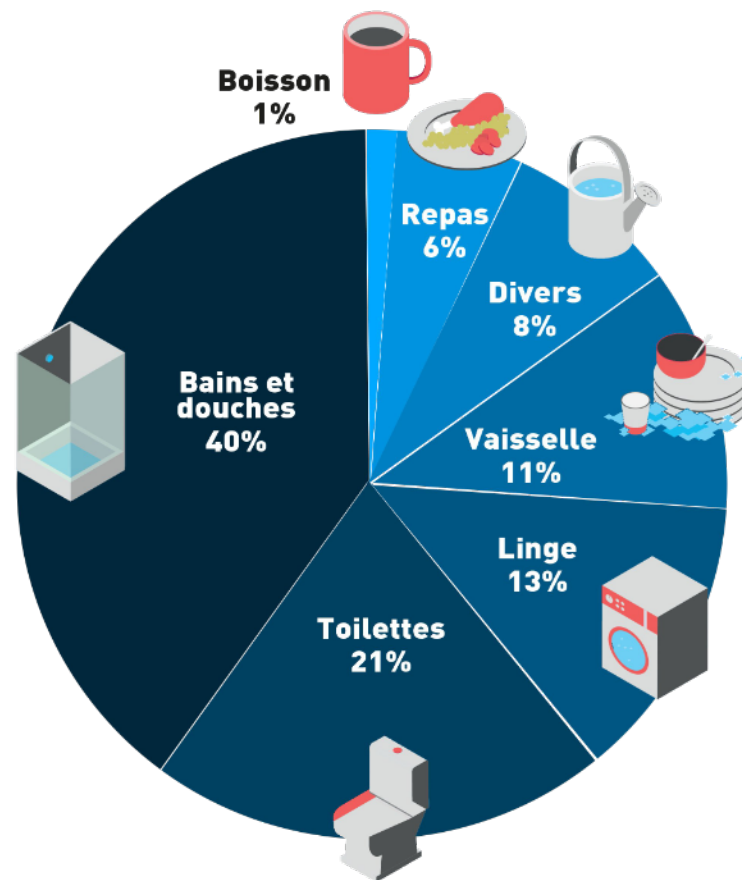
Les clés pour préserver la ressource en eau

Repères de consommation



EAU POTABLE

148 litres par jour
par personne en moyenne

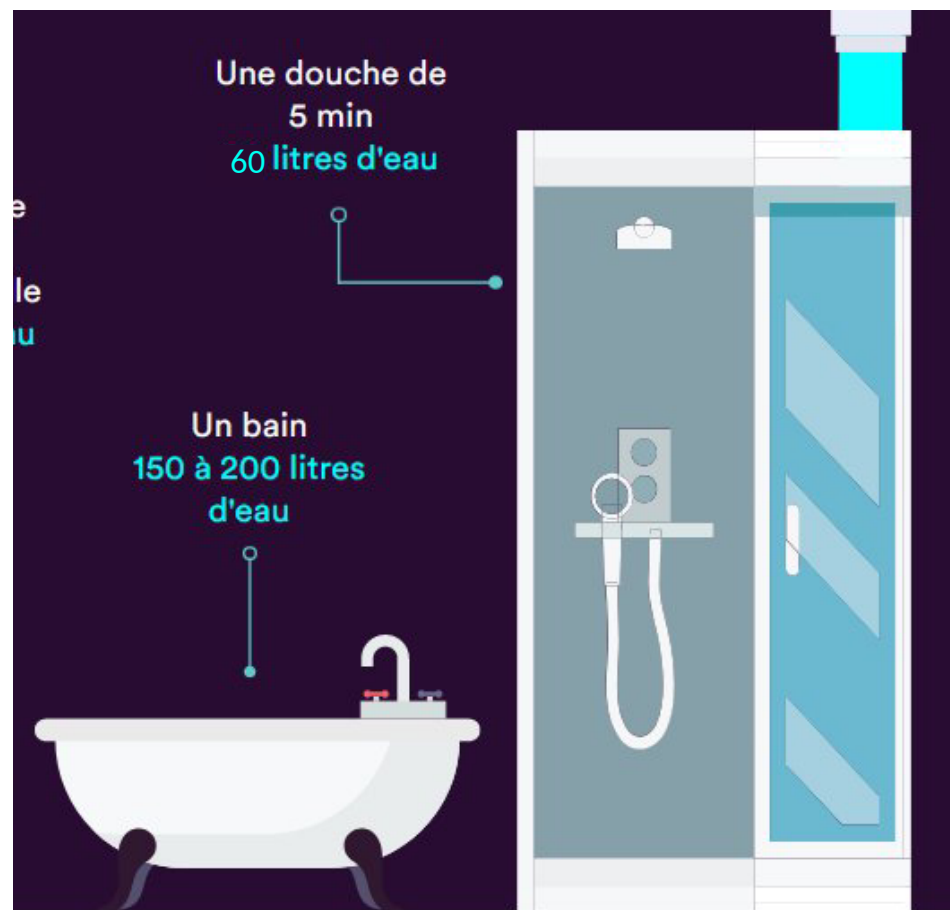


#3

Les clés pour préserver la ressource en eau

L'eau liée aux bains / douches

- Économiser l'eau quand on se lave...
- 40% de la consommation



#3

Les clés pour préserver la ressource en eau

Des équipements performants

- La quantité d'eau d'une douche à 38°C avec débit de 12L/min pendant 5 min = 60 L
- Soit près de 22 000L d'eau annuels pour une douche quotidienne



Régulateur de débit
8 ou 10L/min



Douchette économe
6 à 8L/min

contre 12 à 20L pour un modèle standard



Mitigeur thermostatique

#3

Les clés pour préserver la ressource en eau

Des gestes économes



Minuteur ou sablier de
douche de 5min

Une douche plutôt
qu'un bain, si elle est
courte !

Se doucher le temps d'une musique
dont on connaît la durée

Liste de chansons de 2 min pour
un défi douche ultra rapide :

<https://www.insider.com/cape-town-fights-day-zero-with-2-minute-water-saving-shower-songs-2018-2>

J'arrête la douche quand
je me savonne

avec ou sans Stop douche

#3

Les clés pour préserver la ressource en eau

Des gestes économes



Une douche en moins,
de temps en temps,
c'est bon pour la peau



Je récupère les
premiers litres
d'eau froide de
ma douche pour
les réutiliser

Régler son thermostat à 50°C pour le cumulus en fonctionnement continu
Régler son thermostat à 55°C pour le cumulus en fonctionnement HP/HC

#3

Les clés pour préserver la ressource en eau

L'eau des toilettes

- 21% de la consommation



#3

Les clés pour préserver la ressource en eau

Des équipements performants



Le sac ou la bouteille d'eau pour réduire le volume du réservoir et donc l'eau utilisée à chaque chasse.



Le poids pour arrêter l'évacuation d'eau dès qu'on relâche la chasse d'eau.



La chasse d'eau double débit 3L ou 6L



Les toilettes sèches

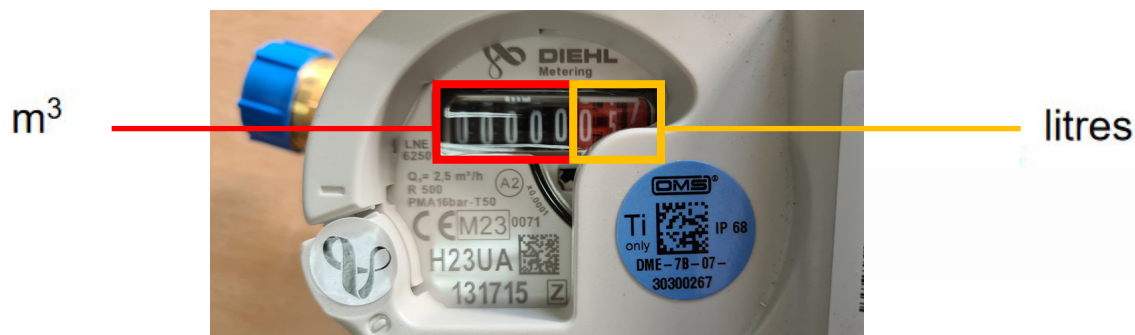
#3

Les clés pour préserver la ressource en eau

Repérer les fuites

- Une chasse d'eau qui fuit gaspille entre 140 et 600 litres par jour
 - Vidéo tut'eau : <https://www.youtube.com/watch?v=LcHwkc4yGdg>

Pour repérer une fuite d'eau, relevez les chiffres de votre compteur le soir et le matin suivant sans avoir utilisé d'eau. Si vous constatez une augmentation entre les deux relevés, c'est qu'il y a une fuite.



Colorant alimentaire

Astuce : mettre du colorant alimentaire dans le réservoir des toilettes, si la couleur se diffuse dans la cuvette, c'est qu'il y a une fuite d'eau. De plus, des joints en bon état permettent d'éviter les fuites d'eau, vérifiez-les régulièrement.

#3

Les clés pour préserver la ressource en eau

L'eau des vaisselles / lessives

- Linge : 13% de la consommation d'eau
- Vaisselle : 11%

Un lave-linge
En moyenne 90
litres d'eau par
lessive



#3

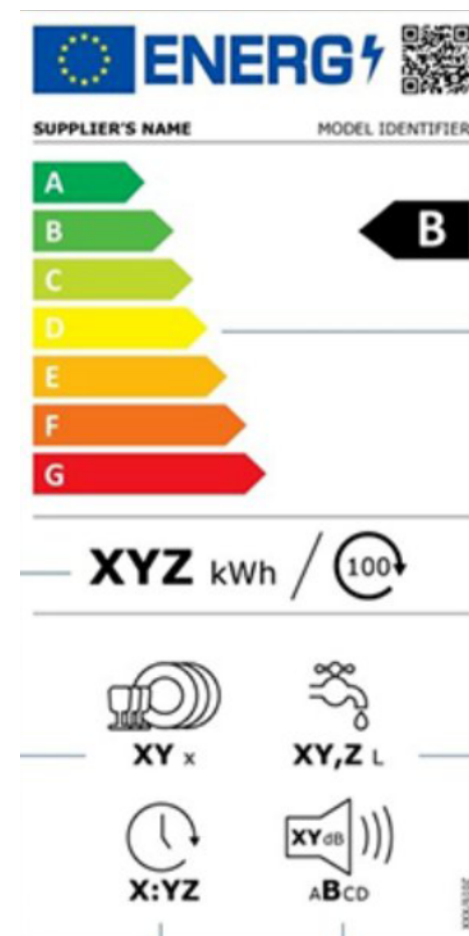
Les clés pour préserver la ressource en eau

Des équipements performants

Des équipements de plus en plus performants

- La quantité d'eau et d'énergie consommées sont divisées par deux ou plus selon l'âge de votre électroménager.
 - Lave linge : équipement classe A = 36 L par cycle, contre 90 L en moyenne.
 - Lave-vaisselle : équipements classe A – 12 couverts = 7,7 L/cycle, contre 20L en moyenne (et 60L pour la vaisselle à la main - 2 à 4 couverts).
- Une référence à consulter : <https://www.guidetopten.fr>

Nouvelle étiquette



#3

Les clés pour préserver la ressource en eau

Des gestes économes

- Utiliser le mode « éco » pour consommer au minimum l'énergie et l'eau
- Évitez les demies-charges
- Entretenez votre équipement (filtres + dégrassage)
- Ne pas prélever la vaisselle avant de la poser dans le lave-vaisselle
- Vaisselle à la main : utilisez des bassines plutôt que de laisser couler l'eau

#3

Les clés pour préserver la ressource en eau

L'eau du robinet

- 15% de la consommation d'eau



#3

Les clés pour préserver la ressource en eau

Des équipements performants

L'éco-mousseur :

- Son rôle : créer un mélange air et eau sous pression, rendant le jet plus puissant et plus agréable, tout en réduisant le débit de 50% et plus.
- Sa place : il se monte à la place de votre ancien mousseur, à l'intérieur de l'embout de votre robinet.
- Débit à adapter selon les pièces :
 - 2,5L pour le lave-main
 - 4,5L pour la salle de bain
 - 6L pour la cuisine



#3

Les clés pour préserver la ressource en eau

Préserver la qualité de l'eau



Utiliser des produits ménagers **respectueux de l'environnement** pour nettoyer la maison.



Déboucher un évier avec de l'eau bouillante et une ventouse à la place des produits chimiques.



Jeter à la **déchèterie** l'huile de la friteuse mais aussi les solvants, les peintures, les engrais...



Jeter à la **poubelle** les déchets d'hygiène (coton tige, lingette, protection hygiénique...).

En déchèterie



Produits chimiques

Jetés en déchèterie, les déchets ménagers spéciaux ne polluent pas les eaux et respectent l'environnement.



Huiles et graisses

Déposées en déchèterie, ces matières ne bouchent pas les égouts et facilitent le traitement des eaux usées.

À la poubelle



Objets solides

À la maison ou dans la rue, les objets jetés à la poubelle ne bouchent pas les canalisations des égouts ni les pompes des stations de traitement.

En pharmacie



Médicaments

Apportés en pharmacie, les médicaments périmés ou entamés ne polluent pas les eaux et respectent l'environnement.

#3

Les clés pour préserver la ressource en eau

Eau du robinet ou eau en bouteille ?

L'eau en bouteille :

- La production d'une bouteille d'eau nécessite déjà 5L d'eau.
- L'eau en bouteille est beaucoup plus coûteuse.
- Privilégier l'eau du robinet !

#3

Les clés pour préserver la ressource en eau

Le lavage de la voiture

- Seulement quand c'est vraiment utile !
- Laver sa voiture en station de lavage : 50 à 350 litres contre 500L à la main
- La station est équipée pour récupérer les polluants qui ruissellent du véhicule
- Il existe des stations équipées de capteurs solaires pour chauffer l'eau, d'autres qui proposent des produits écologiques voir des nettoyages sans eau !



#3

Les clés pour préserver la ressource en eau

L'eau au jardin

- La terre à nu est un élément anormal dans la nature (évaporation 3 fois plus importante que sur un sol forestier).
- Pour économiser l'eau je peux :
 - Pailler
 - Choisir des plantes peu gourmandes en eau
 - Faire de la permaculture en regroupant les plantes
 - Installer un goutte à goutte
 - Arroser le soir
 - Installer des occultations



#3

Les clés pour préserver la ressource en eau

L'eau au jardin

La récupération d'eau de pluie :

- En maison, une solution intéressante car gratuite et une eau non calcaire
- Permet de faire face aux sécheresses (dans une certaine mesure)
- Plusieurs usages possibles :
 - Arrosage du jardin
 - Remplissage d'un bassin
 - Peut être raccordée au réseau d'eau non potable pour la chasse d'eau et le lave-linge



#3

Les clés pour préserver la ressource en eau

L'eau au jardin

Dispositif d'aide financière pour l'acquisition d'un récupérateur d'eau de pluie

- Pour l'achat d'un **contenant neuf**, d'une capacité minimum de 200 litres, la Communauté de Communes Entre Bièvre Et Rhône a mis en place un dispositif de soutien financier:
- Une aide égale à **50% maximum du prix d'achat totale TTC**, avec un plafonnement à 100 € maximum par bénéficiaire.

* Les frais de livraison, travaux, accessoires ou d'installation ne sont pas éligibles.

* Une seule fois par foyer

* Achat dans un commerce des 37 communes du territoire (pas de commande internet)

Pour tout renseignement <https://www.entrebievretrhone.fr/services-et-demarches/eaux-deber/aide-recupereur-deau-de-pluie>



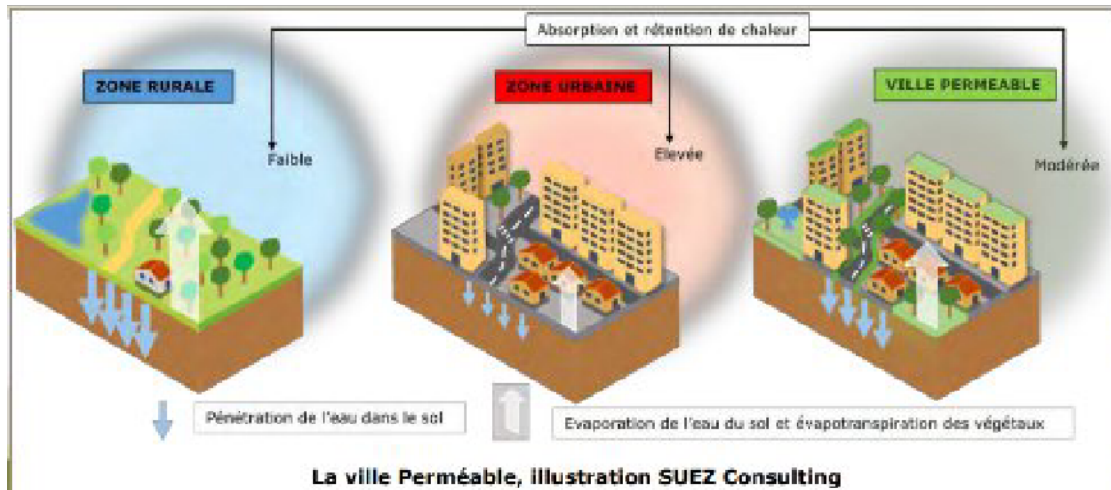
#3

Les clés pour préserver la ressource en eau

La désimperméabilisation des sols

Les conséquences des zones imperméables :

- Inondation lors des pluies extrêmes
- Îlots de chaleur urbain (5 à 6°C de plus qu'en milieu naturel)

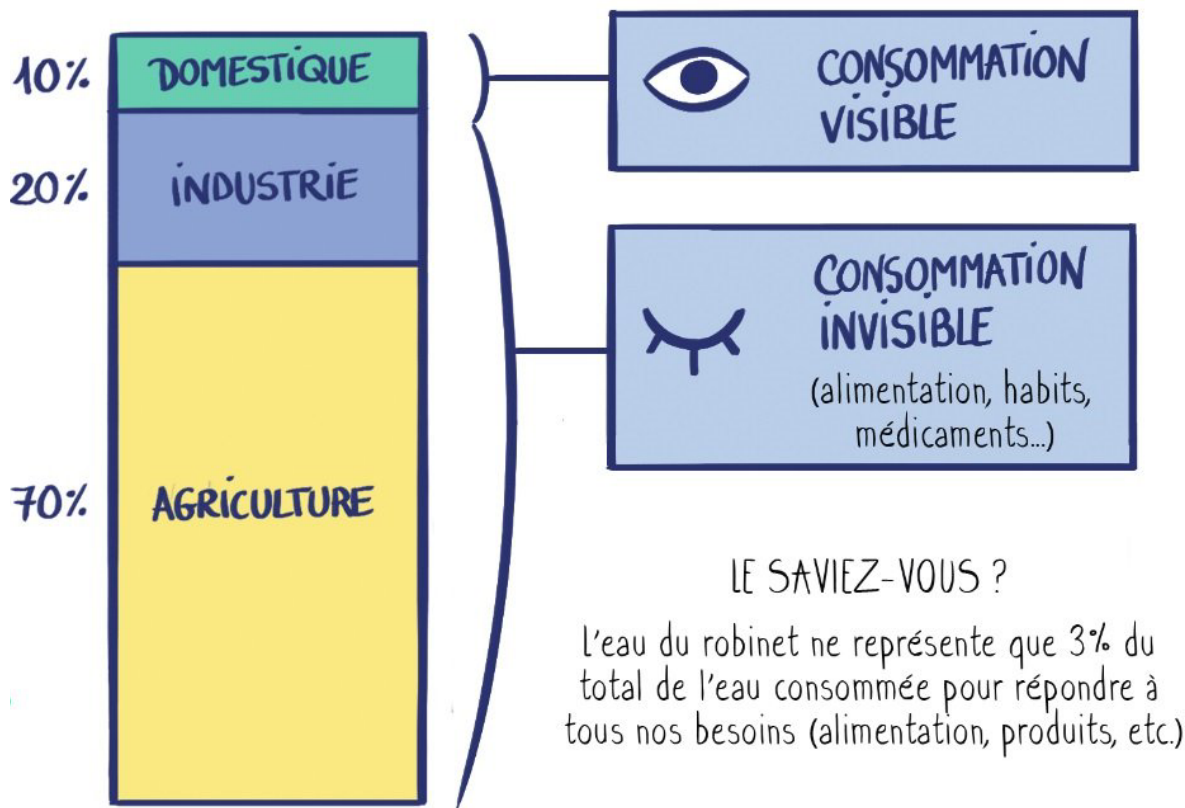


#3

Les clés pour préserver la ressource en eau

L'eau invisible

UTILISATION DE L'EAU À L'ÉCHELLE MONDIALE :



LE SAVIEZ-VOUS ?

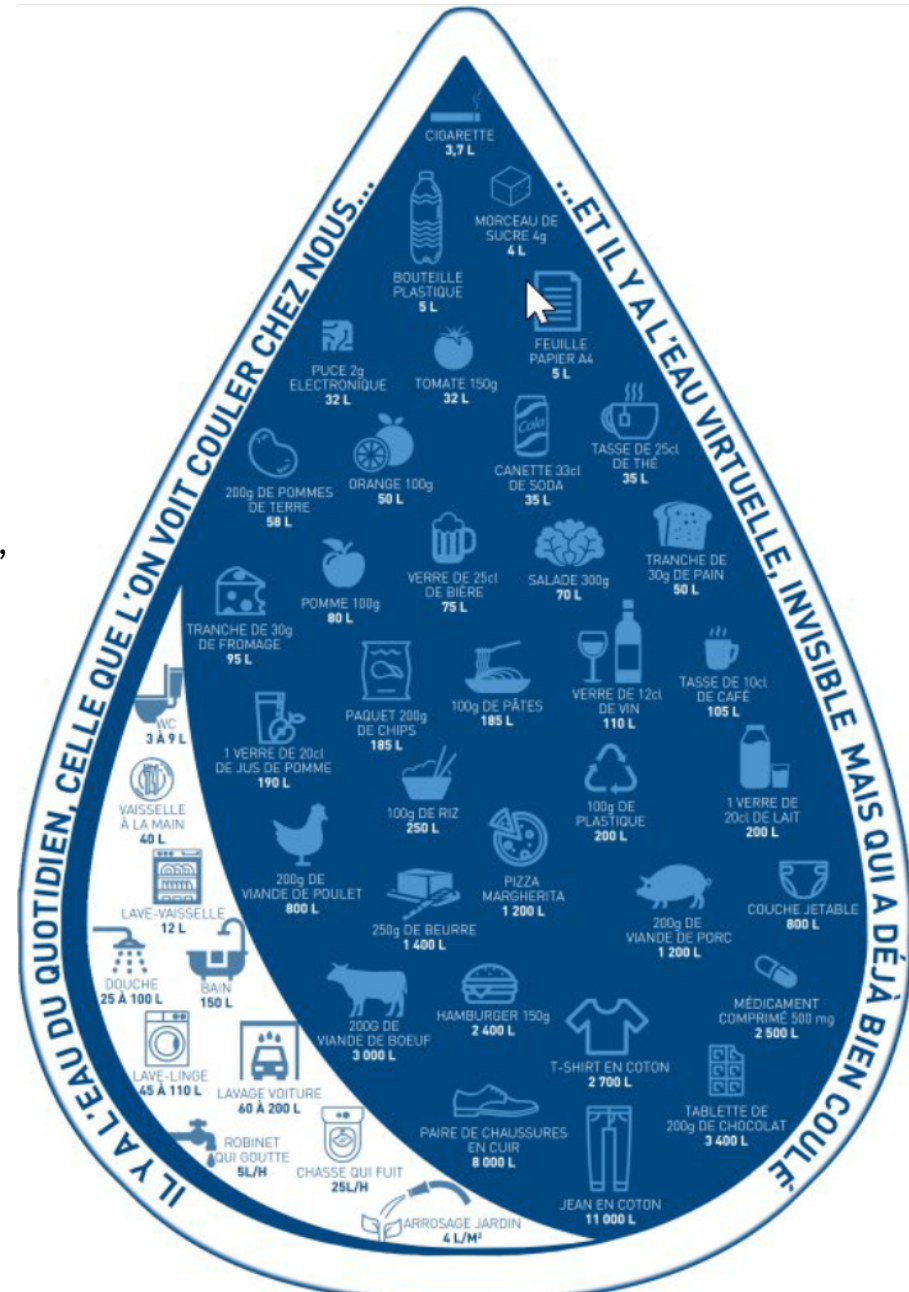
L'eau du robinet ne représente que 3% du total de l'eau consommée pour répondre à tous nos besoins (alimentation, produits, etc.)

#3

Les clés pour préserver la ressource en eau

L'eau invisible

- L'eau virtuelle est celle utilisée pour produire de la nourriture, des biens et des services (extraction matières premières, arrosage culture, fabrication, transformation, lavage, emballages...)
- Pour le consommateur, elle est invisible, mais selon les produits elle peut représenter des volumes énormes...



#3

Les clés pour préserver la ressource en eau

En synthèse

Pour économiser l'eau, l'intérêt d'agir tous :

- Individuellement dans son logement, son jardin, par sa consommation
- A l'échelle des acteurs publics sur les réseaux
- A l'échelle des entreprises et des industries
- A l'échelle des agriculteurs